



# **Steuerbare Gewinne erholen sich**

Steuerstatistik Juristische Personen 2011

Statistische Mitteilungen – Nr. 6/2014

## Inhalt

Steuerbare Gewinne erholen sich .....	1
Zur Erhebung .....	5
<b>Tabellenteil .....</b>	<b>7</b>
Anzahl Steuerpflichtige .....	9
Steuerbarer Gewinn und steuerbares Kapital nach Gewinn- und Kapitalstufen .....	14
Steuerbarer Gewinn und steuerbares Kapital nach Rechtsform .....	18
Steuerbarer Gewinn und steuerbares Kapital nach Besteuerungsart .....	25
Durchschnittliche einfache Gewinnsteuer pro Einwohner .....	32
Minimalsteuer .....	33

Dienststelle für Statistik des Kantons Thurgau  
Zürcherstrasse 177  
8510 Frauenfeld  
Telefon 058 345 53 61  
Telefax 058 345 53 67  
E-Mail [ulrike.baldenweg@tg.ch](mailto:ulrike.baldenweg@tg.ch)  
Internet [www.statistik.tg.ch](http://www.statistik.tg.ch)

Autor Simon Gstöhl  
Telefon 058 345 53 63  
E-Mail [simon.gstoehl@tg.ch](mailto:simon.gstoehl@tg.ch)

Gestaltung Andrea Greger

Die in dieser Statistischen Mitteilung enthaltenen Zahlen wurden durch die Kantonale Steuerverwaltung erhoben und zusammengestellt.

Die Statistischen Mitteilungen sind elektronisch verfügbar unter [www.statistik.tg.ch](http://www.statistik.tg.ch).

Diese Ausgabe wurde im August 2014 abgeschlossen.

# Steuerbare Gewinne erholen sich

**Die steuerbaren Gewinne der juristischen Personen im Kanton Thurgau sind 2011 erneut gestiegen und übertrafen erstmals das Resultat von 2007. Damit konnte der rezessionsbedingte Rückgang der Vorjahre vollständig ausgeglichen werden. Auch die Zahl der Steuerpflichtigen nahm weiter zu.**

In der Steuerperiode 2011 wurden insgesamt 11'153 steuerpflichtige juristische Personen veranlagt, welche einen steuerbaren Gewinn von 1,6 Milliarden Franken<sup>1</sup> erwirtschafteten. Der gesamte steuerbare Gewinn stieg gegenüber dem Vorjahr um 11,2 % bzw. 159 Millionen Franken (Tabellen 1 und 2). Damit konnten die rezessionsbedingten Rückgänge von 2008 und 2009 vollständig kompensiert werden; der steuerbare Gewinn aller juristischen Personen übertraf 2011 das Resultat von 2007 sogar deutlich (+116 Millionen Franken).

Neben den veranlagten juristischen Personen gab es 419 neu gegründete Unternehmen, welche ihren ersten Geschäftsabschluss erst im Laufe der Steuerperiode 2012 vorgenommen haben. Ende 2011 waren insgesamt 11'572 juristische Personen wirtschaftlich aktiv (Tabelle 1). Gegenüber dem Vorjahr hat somit die Zahl der steuerpflichtigen juristischen Personen um 456 Unternehmen bzw. 4,1 % zugenommen.

## Starke Konzentration des steuerbaren Gewinns

Rund zwei Drittel des gesamten steuerbaren Gewinns konzentrierten sich in den Händen von 241 juristischen Personen (2,2 % der veranlagten Unternehmen), welche einen steuerbaren Gewinn von mehr als einer Million Franken erwirtschafteten (Grafik 2). 90 Unternehmen (0,8 %) erreichten sogar einen steuer-

baren Gewinn von 2,5 Millionen Franken oder mehr und erzielten dadurch bereits mehr als die Hälfte des gesamten steuerbaren Gewinns im Kanton. Die Zahl der Betriebe in der höchsten Gewinnklasse nahm 2011 leicht zu (+6 Unternehmen), erreichte aber noch nicht den Wert von 2007, als 98 Unternehmen dieser Kategorie angehörten.

Auf der anderen Seite verzeichneten rund 86 % der veranlagten juristischen Personen im Kanton Thurgau 2011 einen steuerbaren Gewinn von je weniger als 100'000 Franken und erwirtschafteten damit nur 7 % des gesamten steuerbaren Gewinns. Weitere 10 %

Tabelle 1  
**Steuerpflichtige juristische Personen**  
Kanton Thurgau, 2011

	Total <sup>1</sup>	Davon mit Veranlagung
<b>Steuerpflichtige juristische Personen</b>	<b>11'572</b>	<b>11'153</b>
<b>nach Primär- und Sekundärsteuerpflicht</b>		
Primär steuerpflichtig <sup>2</sup>	10'229	9'826
Sekundär steuerpflichtig <sup>3</sup>	1'343	1'327
<b>nach Besteuerungsart</b>		
Ordentlich besteuerte Gesellschaften	10'723	10'337
Holdinggesellschaften	374	350
Verwaltungsgesellschaften	165	158
Stiftungen, Vereine, übrige juristische Personen	310	308

<sup>1</sup> Inkl. 419 juristischer Personen, die infolge Neugründung noch nicht im Jahr 2011, sondern erst im Jahr 2012 veranlagt wurden.

<sup>2</sup> Die primäre (unbeschränkte) Steuerpflicht fällt dort an, wo sich der Hauptsitz oder der Sitz der tatsächlichen Verwaltung befindet.

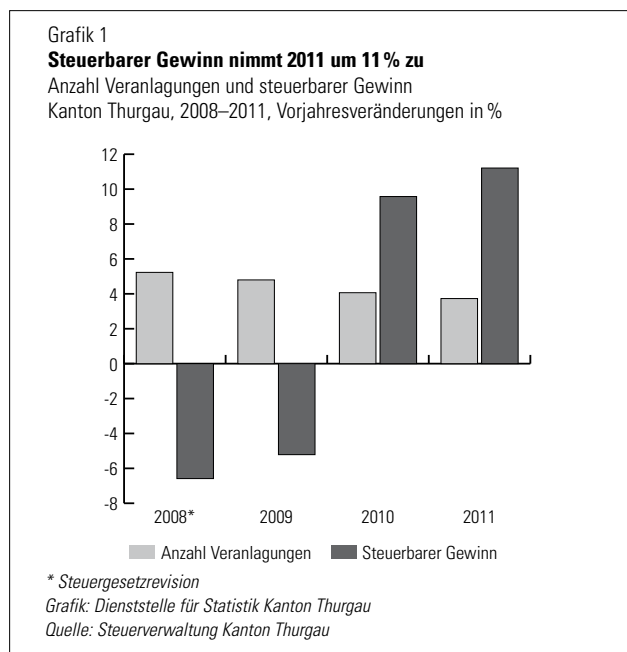
<sup>3</sup> Bei den als sekundär steuerpflichtig aufgeführten Personen handelt es sich ausschliesslich um juristische Personen, deren Hauptsitz sich in einem anderen Kanton oder im Ausland befindet.

Quelle: Steuerverwaltung Kanton Thurgau

Tabelle 2  
**Entwicklung des steuerbaren Gewinns und Kapitals**  
Kanton Thurgau, 2011

	Betrag in Mio. Franken	Veränderung zum Vorjahr	
		in Mio. Franken	in %
<b>Steuerbarer Gewinn</b>	<b>1'580,9</b>	<b>159,3</b>	<b>11,2</b>
davon Aktiengesellschaften	1'312,6	125,8	10,6
<b>Steuerbares Kapital</b>	<b>19'846,8</b>	<b>1'527,4</b>	<b>8,3</b>
davon Aktiengesellschaften	16'912,6	4'986,1	41,8

Quelle: Steuerverwaltung Kanton Thurgau



<sup>1</sup> Bei den in dieser Statistik aufgeführten Gewinnen handelt es sich immer um die steuerbaren Gewinne. Allfällige Verlustvorträge aus früheren Jahren sind somit bereits mit den Gewinnen der Steuerperiode 2011 verrechnet.

verzeichneten einen steuerbaren Gewinn zwischen 100'000 und 500'000 Franken, gut 3 % einen zwischen 500'000 und einer Million Franken.

**Aktiengesellschaften erwirtschaften Grossteil der Gewinne**

Aktiengesellschaften stellten auch 2011 die am weitesten verbreitete Rechtsform unter den juristischen Personen im Kanton Thurgau dar.<sup>2</sup> Rund 6'300 Unternehmen und somit mehr als die Hälfte aller juristischer Personen (57 %) wurden in Form einer Aktiengesellschaft geführt. Diese Gruppe erwirtschaftete rund 83 % des steuerbaren Gewinns im Kanton (Grafik 3). Ebenfalls einen überproportionalen Anteil an den gesamten steuerbaren Gewinnen erreichten die Genossenschaften. Obwohl nur knapp 2,1 % der juristischen Personen genossenschaftlich organisiert waren, trugen sie 3,4 % zum gesamten steuerbaren Gewinn bei.

Die als GmbH geführten Unternehmen stellten mit gut 40 % aller juristischen Personen nach der Aktiengesellschaft die zweithäufigste Rechtsform dar. Ihr Anteil an der Summe der im Thurgau erzielten steuerbaren Gewinne lag jedoch bei weniger als 15 %.

**Steuerbares Kapital wächst**

Das gesamte steuerbare Kapital aller juristischen Personen im Kanton Thurgau betrug 2011 insgesamt 19,8 Milliarden Franken. Dies entspricht einem Wachstum der Kapitalbasis um 8,3 % gegenüber dem Vorjahr.

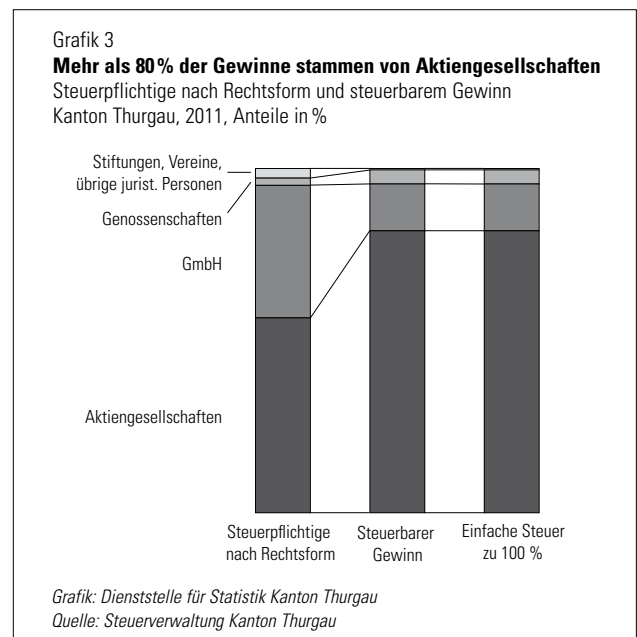
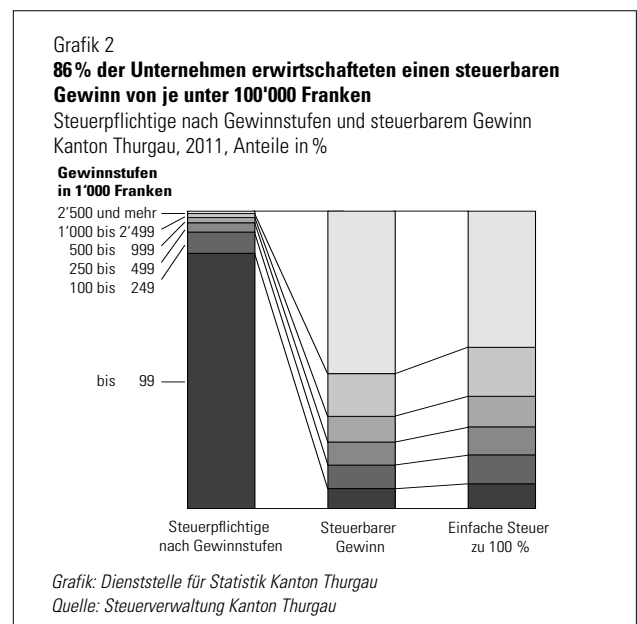
Auch das steuerbare Kapital konzentriert sich sehr stark in den Händen von einigen wenigen Unternehmen. Insgesamt 386 juristische Personen (3,5 % der Unternehmen) verfügten 2011 über ein steuerbares Kapital von 6 Millionen Franken oder mehr und hielten damit mehr als drei Viertel des gesamten steuerbaren Kapitals. Die Tatsache, dass diese Gruppe dennoch nur für 37 % des Kapitalsteuerertrags<sup>3</sup> aufkam, hängt massgeblich mit einer Änderung des Steuergesetzes seit der Steuerperiode 2008 zusammen. Seither wird die Gewinnsteuer an die Kapitalsteuer angerechnet. Unternehmen mit einem hohen Gewinn haben daher meist nur die Gewinnsteuer zu entrichten.

Auf der anderen Seite ist ein Grossteil der steuerpflichtigen juristischen Personen mit relativ wenig Kapital ausgestattet. Rund 60 % der Unternehmen wiesen ein steuerbares Kapital von weniger als 200'000 Franken aus. Damit hielt diese Gruppe zwar

nur gut 2 % des steuerbaren Kapitals, trug aber fast ein Drittel zu den Kapitalsteuererträgen bei.

**GmbH nehmen weiter zu**

Aktiengesellschaften sind nach wie vor die bedeutendste Rechtsform bei den juristischen Personen (57 %). 2011 hat ihre Zahl im Vergleich zum Vorjahr um rund 180 Unternehmen oder 3 % zugenommen. Anteilsmässig verliert diese Rechtsform im Kanton Thurgau aber an Bedeutung. Im Aufwind befinden sich hingegen die Gesellschaften mit beschränkter Haftung. Ihre Zahl stieg um 240 Unternehmen und wuchs damit gegenüber 2010 mit 6 % doppelt so stark wie die der Aktiengesellschaften. In der Steuerperiode 2007 hatten sie noch einen Anteil von 34 % der juristischen Personen ausgemacht, fünf Jahre später waren es bereits 39 %.



<sup>2</sup> Betrachtet man nicht nur die juristischen Personen, sondern sämtliche Unternehmen mit marktwirtschaftlicher Tätigkeit im Kanton Thurgau, ist gemäss Statistik der Unternehmensstruktur (STATENT) des Bundesamts für Statistik die Einzelfirma die häufigste Rechtsform. Diese werden jedoch als natürliche Personen besteuert und erscheinen somit nicht in der vorliegenden Statistik.

<sup>3</sup> Einfache Kapitalsteuer zu 100 %

2,1 % der steuerpflichtigen juristischen Personen (233 Unternehmen) waren genossenschaftlich organisiert. Gegenüber dem Vorjahr reduzierte sich ihre Zahl um 19 Unternehmen und setzte so einen Trend der letzten Jahre fort. Die Anzahl der steuerpflichtigen Vereine, Stiftungen und übrigen juristischen Personen blieb gegenüber dem Vorjahr fast konstant und machte einen Anteil von 2,8 % aus. Insgesamt zählte der Kanton Thurgau 308 juristische Personen in dieser Gruppe.

**Mehrheit wird ordentlich besteuert**

Eine überwiegende Mehrheit der Steuerpflichtigen wird ordentlich besteuert. Nur gerade 7 % aller juristischen Personen fallen unter die Besteuerungsarten Holding, Verwaltungsgesellschaften oder Stiftungen und Vereine (Tabelle 1). Während Holdinggesellschaften in den vergangenen Jahren etwas an Bedeutung gewannen, ging die Zahl der als Stiftungen und Vereine besteuerten juristischen Personen etwas zurück.

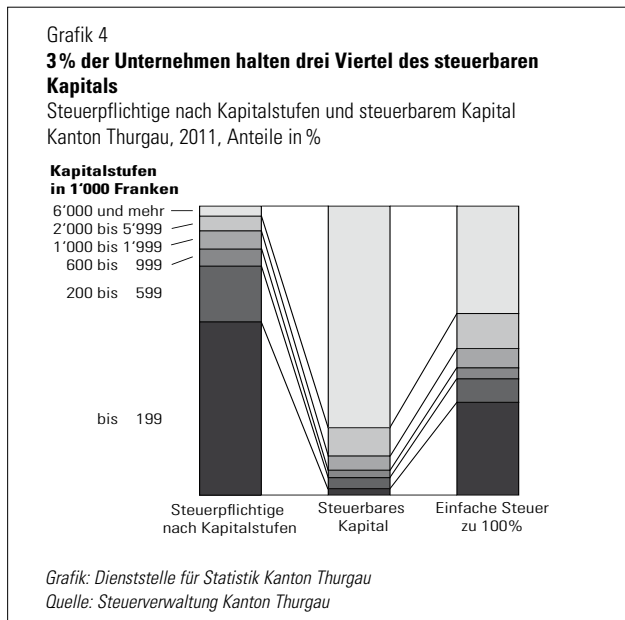


Tabelle 3  
**Steuerpflichtige nach Bezirk**  
 Kanton Thurgau, 2011

Bezirk	Steuerpflichtige juristische Personen		
	Anzahl	Vorjahresveränderung in %	pro 1'000 Einwohner
<b>Kanton Thurgau</b>	<b>11'572</b>	<b>4,1</b>	<b>46</b>
Arbon	2'218	3,5	42
Frauenfeld	2'859	2,4	46
Kreuzlingen	2'616	5,4	61
Münchwilen	1'729	3,4	41
Weinfelden	2'150	6,1	43

■ Bezirk mit überproportionalem Anteil juristischer Personen  
 Quelle: Steuerverwaltung Kanton Thurgau

**Bezirk Frauenfeld mit den meisten Steuerpflichtigen**

Absolut gesehen waren 2011 am meisten steuerpflichtige juristische Personen im Bezirk Frauenfeld ansässig (25 %). Im Bezirk Kreuzlingen waren es gut 23 %. Gemessen an der Anzahl Einwohner hatte jedoch der Bezirk Kreuzlingen die Nase vorn. So gab es dort gut 61 juristische Personen pro 1'000 Einwohner. Die übrigen Bezirke wiesen hingegen eine Dichte zwischen 41 (Münchwilen) und 46 (Frauenfeld) steuerpflichtigen juristischen Personen pro 1'000 Einwohner auf (Tabelle 3).

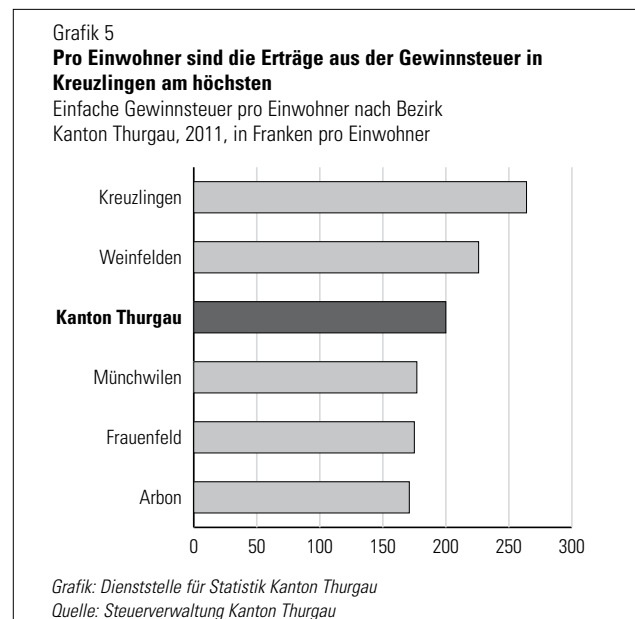
**Gemeinde Weinfelden mit höchster einfacher Gewinnsteuer pro Einwohner**

Die einfache Gewinnsteuer pro Einwohner im Kanton Thurgau erhöhte sich 2011 leicht und betrug 200 Franken. Gemessen an der Grösse des Bezirks wurden im Bezirk Kreuzlingen mit 264 Franken pro Einwohner die höchsten Gewinne erarbeitet. Hier gelang auch die grösste Steigerung im Vergleich zum Vorjahr (+12 %). Ebenfalls über dem Schnitt lag der Bezirk Weinfelden mit 226 Franken pro Einwohner. Im Vergleich zum Vorjahr waren die Gewinne hier allerdings etwas rückläufig.

Unter den zehn grössten Thurgauer Gemeinden war auch 2011 Weinfelden die Gemeinde, in der – bezogen auf die Einwohnerzahl – die höchsten Gewinne juristischer Personen anfielen, gefolgt von Kreuzlingen und Frauenfeld.

**Minimalsteuer bringt Mehreinnahmen**

Für rund 989 juristische Personen kam 2011 die Minimalsteuer zum Tragen. Für 260 Steuerpflichtige lag die berechnete Minimalsteuer über der Gewinnsteuer, während 729 Unternehmen eine geringere Kapitalsteuer auswiesen. Aufgrund der Minimalsteuer ergab sich kantonsweit eine zusätzlich veranlagte einfache Steuer im Umfang von 1,3 Millionen Franken. Am meisten von der Minimalsteuer profitiert haben dürften die Gemeinden im Bezirk



Arbon, wo gemessen an der Gesamtheit der Steuerpflichtigen die Minimalsteuer am häufigsten zur Anwendung kam.

**Vergleich der Steuerperioden 2010 und 2011: Was ist zu berücksichtigen?**

In der Steuerperiode 2011 gab es keine gesetzlichen Änderungen, die den Vergleich mit den Angaben der Steuerperiode 2010 erschweren.

## Zur Erhebung

Die Steuerstatistik für juristische Personen weist den steuerbaren Gewinn und das steuerbare Kapital der Steuerperiode 2011 aus. Sie erlaubt damit einen Überblick über die Gewinn- und Kapitalverhältnisse der juristischen Personen in der Steuerperiode 2011. Sie beruht auf einer Auswertung der Daten des Steuerveranlagungsprogramms auf Stufe Kanton durch die Steuerverwaltung.

Die Steuerstatistik umfasst die Gewinn- und Kapitalfaktoren sämtlicher juristischer Personen, welche am 31. Dezember 2011 im Kanton Thurgau ein primäres oder ein sekundäres Steuerdomizil aufwiesen. In der Gewinn- und Kapitalsteuerstatistik nicht enthalten sind im Jahr 2011 neu gegründete juristische Personen, welche ihren ersten Geschäftsabschluss erst im Laufe der Steuerperiode 2012 vorgenommen haben. Diese werden einzig in den Tabellen zur Anzahl Steuerpflichtiger aufgeführt.

Juristische Personen mit Hauptsitz im Kanton Thurgau, welche im Kanton weitere sekundäre Steuerdomizile haben, sind in der Statistik jeweils nur einmal aufgeführt. Jede primär und sekundär im Kanton Thurgau steuerpflichtige juristische Person ist in dieser Statistik somit jeweils nur einmal aufgeführt.

Bei den in der Statistik als sekundär steuerpflichtig aufgeführten Personen handelt es sich ausschliesslich um juristische Personen, deren Hauptsitz sich in einem anderen Kanton oder im Ausland befindet.

Ebenfalls in dieser Statistik aufgeführt sind ausländische Handelsgesellschaften und andere ausländische Personengesamtheiten ohne juristische Persönlichkeit mit wirtschaftlicher Zugehörigkeit im Kanton Thurgau (in den Tabellen der Rechtsform "GmbH" zugeordnet). Diese entrichten ihre Steuern gemäss § 14 des Steuergesetzes nach den für die juristischen Personen geltenden Bestimmungen.

### *Steuerbarer Gewinn*

Bei den in dieser Statistik aufgeführten Gewinnen handelt es sich immer um die steuerbaren Gewinne. Allfällige Verlustvorträge aus früheren Jahren sind somit bereits mit den Gewinnen der Steuerperiode 2011 verrechnet.

### *Einfache Steuer zu 100 Prozent*

Bei den in dieser Statistik aufgeführten Steuerbeträgen handelt es sich um die einfache Gewinn- bzw. Kapitalsteuer zu 100 % des gesetzlichen Ansatzes (§§ 85 bis 91, §§ 98 bis 100a des Steuergesetzes) oder um die Minimalsteuer zu 100 % (§§ 101 und 102 des Steuergesetzes). Die tatsächliche Steuerbelastung ergibt sich durch Multiplikation mit den für Staat und Gemeinden massgebenden Steuerfüssen.

Die einfache Gewinnsteuer versteht sich nach Berücksichtigung der Beteiligungsabzüge.

### *Anrechnung Gewinnsteuer*

Gemäss § 100a des Steuergesetzes wird die Gewinnsteuer an die Kapitalsteuer angerechnet. In der Praxis führt dies dazu, dass jeweils nur die höhere der beiden Steuern zu entrichten ist.

### *Minimalsteuer*

Juristische Personen mit direktem Grundbesitz im Kanton Thurgau entrichten eine Minimalsteuer, wenn diese höher ausfällt als die Gewinn- und Kapitalsteuer. Bemessungsgrundlage ist der Verkehrswert der Grundstücke. Die veranlagte einfache Steuer der betreffenden juristischen Personen fällt um die Differenz der berechneten Minimalsteuer zur Gewinn- oder Kapitalsteuer höher aus.

Erstmals für die vorliegende Steuerstatistik ist eine separate Auswertung der Minimalsteuer vorgenommen worden. Diese beinhaltet die berechnete Minimalsteuer sowie die bei den entsprechenden juristischen Personen berechneten Gewinn- und Kapitalsteuern. In den Statistiken bezüglich Gewinn- und Kapitalsteuern sind die bei den betreffenden juristischen Personen berechneten Gewinn- und Kapitalsteuern wie bisher enthalten.

### *Interkantonaies und internationales Verhältniis*

Im interkantonalen und internationalen Verhältniis iit zu beachten, dass in der Statistik nur die dem Kanton Thurgau zur Besteuerung zustehenden Anteile am Gewinn und Kapital sowie die daraus resultierende einfache Steuer in die Berechnung miteinbezogen wurden.

## **Hinweise zu den Auswertungen nach Rechtsform und nach Besteuerungsart**

### *GmbH*

Die Angaben zu dieser Rechtsform beinhalten auch ausländische Handelsgesellschaften und andere ausländische Personengesamtheiten ohne juristische Persönlichkeit mit wirtschaftlicher Zugehörigkeit im Kanton Thurgau (2011 gab es zwei solcher Personengesamtheiten, gleich viele wie 2010).

### *Holdingsgesellschaften*

Unter den Holdingsgesellschaften sind diejenigen Kapitalgesellschaften und Genossenschaften aufgeführt, welche die Voraussetzungen für den Holdingstatus im Sinne von § 87 des Steuergesetzes erfüllen und daher grundsätzlich von der Gewinnsteuer befreit sind.

Bei den in den Tabellen zum steuerbaren Gewinn und steuerbaren Kapital nach Besteuerungsart (S. 25–30) aufgeführten Beträgen handelt es sich um folgende Gewinne, welche gemäss § 87 des Steuergesetzes auch bei Gesellschaften mit dem Holdingstatus zum ordentlichen Gewinnsteuersatz besteuert werden:

- Liegenschaftserträge sowie Kapital- und Aufwertungsgewinne von im Kanton gelegentlichem Grundeigentum.
- Einkünfte und Erträge, wenn dafür eine Entlastung von ausländischen Quellensteuern beansprucht wird und der Staatsvertrag die ordentliche Besteuerung in der Schweiz voraussetzt.

### *Verwaltungsgesellschaften*

Unter den Verwaltungsgesellschaften sind diejenigen Kapitalgesellschaften, Genossenschaften und Stiftungen aufgeführt, welche die Voraussetzungen für den Status als Verwaltungsgesellschaft im Sinne von § 88 des Steuergesetzes erfüllen. Diese üben in der Schweiz nur eine Verwaltungstätigkeit, aber keine oder nur eine untergeordnete Geschäftstätigkeit aus. Bei diesen juristischen Personen werden Beteiligungserträge auf qualifizierenden Beteiligungen nach § 86 des Steuergesetzes nicht besteuert. Gemäss § 88 des Steuergesetzes werden dagegen zum ordentlichen Tarif besteuert (und somit in der Statistik berücksichtigt):

- die übrigen Einkünfte aus der Schweiz;
- die übrigen Einkünfte aus dem Ausland nach der Bedeutung der Verwaltungstätigkeit in der Schweiz.

### *Stiftungen, Vereine, übrige juristische Personen*

Berücksichtigt werden nicht alle Thurgauer Vereine, sondern nur diejenigen, die eine Steuererklärung einzureichen hatten.

Bei den "übrigen juristischen Personen" handelt es sich um öffentlich-rechtliche Körperschaften von Bund, Kanton, Bezirk oder Gemeinden sowie um Korporationen (z.B. Elektrizitätskorporationen, Waldkorporationen etc.).

Bei Stiftungen, Vereinen und übrigen juristischen Personen ist in Bezug auf diese Auswertung zu beachten, dass:

- jährliche Gewinne unter Fr. 5'000 nicht besteuert werden;
- Eigenkapital unter Fr. 100'000 nicht besteuert wird.



## Tabellenteil

### Anzahl Steuerpflichtige nach Primär- und Sekundärsteuerpflicht und Bezirken

Überblick.....	9
Nach Rechtsform.....	10
Nach Besteuerungsart.....	12

### Steuerbarer Gewinn und steuerbares Kapital nach Gewinn- und Kapitalstufen

Steuerbarer Gewinn	
Nach zusammengefassten Gewinnstufen.....	14
Nach detaillierten Gewinnstufen .....	15
Steuerbares Kapital	
Nach zusammengefassten Kapitalstufen .....	16
Nach detaillierten Kapitalstufen .....	17

### Steuerbarer Gewinn und steuerbares Kapital nach Rechtsform

Überblick.....	18
Steuerbarer Gewinn nach Rechtsform	
Nach zusammengefassten Gewinnstufen.....	19
Nach detaillierten Gewinnstufen .....	20
Steuerbares Kapital nach Rechtsform	
Nach zusammengefassten Kapitalstufen.....	22
Nach detaillierten Kapitalstufen .....	23

### Steuerbarer Gewinn und steuerbares Kapital nach Besteuerungsart

Überblick.....	25
Steuerbarer Gewinn nach Besteuerungsart	
Nach zusammengefassten Gewinnstufen.....	26
Nach detaillierten Gewinnstufen .....	27
Steuerbares Kapital nach Besteuerungsart	
Nach zusammengefassten Kapitalstufen.....	29
Nach detaillierten Kapitalstufen .....	30

### Durchschnittliche einfache Gewinnsteuer pro Einwohner..... 32 |

### Minimalsteuer..... 33 |



# Anzahl Steuerpflichtige nach Primär- und Sekundärsteuerpflicht und Bezirken

Kanton Thurgau, 2011

Bezirk	mit Veranlagung 2011			ohne Veranlagung 2011 (Neugründung; 1. Abschluss im 2012)			Total		
	Primär	Sekundär	Total	Primär	Sekundär	Total	Primär	Sekundär	Total
Arbon	1'852	297	2'149	64	5	69	1'916	302	2'218
Frauenfeld	2'320	429	2'749	105	5	110	2'425	434	2'859
Kreuzlingen	2'322	174	2'496	118	2	120	2'440	176	2'616
Münchwilen	1'458	228	1'686	42	1	43	1'500	229	1'729
Weinfelden	1'874	199	2'073	74	3	77	1'948	202	2'150
<b>Kanton Thurgau</b>	<b>9'826</b>	<b>1'327</b>	<b>11'153</b>	<b>403</b>	<b>16</b>	<b>419</b>	<b>10'229</b>	<b>1'343</b>	<b>11'572</b>
Zum Vergleich:									
Kanton Thurgau, 2010	9'509	1'243	10'752	341	23	364	9'850	1'266	11'116
Zu-/Abnahme	317	84	401	62	-7	55	379	77	456

Quelle: Steuerverwaltung Kanton Thurgau

# Anzahl Steuerpflichtige nach Rechtsform, Primär- und Sekundärsteuerpflicht und Bezirken (1|2)

Kanton Thurgau, 2011

	mit Veranlagung 2011			ohne Veranlagung 2011 (Neugründung; 1. Abschluss im 2012)			Total		
	Primär	Sekundär	Total	Primär	Sekundär	Total	Primär	Sekundär	Total
	2010	2010	2010	2010	2010	2010	2010	2010	2010
Aktiengesellschaften	5'227	1'090	6'317	140	11	151	5'367	1'101	6'468
GmbH	4'104	191	4'295	261	5	266	4'365	196	4'561
Genossenschaften	212	21	233	0	0	0	212	21	233
Stiftungen, Vereine, übrige juristische Personen	283	25	308	2	0	2	285	25	310
<b>Kanton Thurgau</b>	<b>9'826</b>	<b>1'327</b>	<b>11'153</b>	<b>403</b>	<b>16</b>	<b>419</b>	<b>10'229</b>	<b>1'343</b>	<b>11'572</b>
Kanton Thurgau 2010	9'509	1'243	10'752	341	23	364	9'850	1'266	11'116
Zu-/Abnahme	317	84	401	62	-7	55	379	77	456

	mit Veranlagung 2011			ohne Veranlagung 2011 (Neugründung; 1. Abschluss im 2012)			Total		
	Primär	Sekundär	Total	Primär	Sekundär	Total	Primär	Sekundär	Total
	2010	2010	2010	2010	2010	2010	2010	2010	2010
Aktiengesellschaften	1'008	241	1'249	23	3	26	1'031	244	1'275
GmbH	757	48	805	41	2	43	798	50	848
Genossenschaften	40	4	44	0	0	0	40	4	44
Stiftungen, Vereine, übrige juristische Personen	47	4	51	0	0	0	47	4	51
<b>Bezirk Arbon</b>	<b>1'852</b>	<b>297</b>	<b>2'149</b>	<b>64</b>	<b>5</b>	<b>69</b>	<b>1'916</b>	<b>302</b>	<b>2'218</b>
Bezirk Arbon 2010	1'792	282	2'074	65	4	69	1'857	286	2'143
Zu-/Abnahme	60	15	75	-1	1	0	59	16	75

	mit Veranlagung 2011			ohne Veranlagung 2011 (Neugründung; 1. Abschluss im 2012)			Total		
	Primär	Sekundär	Total	Primär	Sekundär	Total	Primär	Sekundär	Total
	2010	2010	2010	2010	2010	2010	2010	2010	2010
Aktiengesellschaften	1'219	355	1'574	35	3	38	1'254	358	1'612
GmbH	966	56	1'022	69	2	71	1'035	58	1'093
Genossenschaften	51	9	60	0	0	0	51	9	60
Stiftungen, Vereine, übrige juristische Personen	84	9	93	1	0	1	85	9	94
<b>Bezirk Total</b>	<b>2'320</b>	<b>429</b>	<b>2'749</b>	<b>105</b>	<b>5</b>	<b>110</b>	<b>2'425</b>	<b>434</b>	<b>2'859</b>
Bezirk Frauenfeld 2010	2'301	415	2'716	72	4	76	2'373	419	2'792
Zu-/Abnahme	19	14	33	33	1	34	52	15	67

# Anzahl Steuerpflichtige nach Rechtsform, Primär- und Sekundärsteuerpflicht und Bezirken (2|2)

Kanton Thurgau, 2011

Bezirk Kreuzlingen	mit Veranlagung 2011			ohne Veranlagung 2011 (Neugründung; 1. Abschluss im 2012)			Total			
	Primär	Sekundär	Total	Primär	Sekundär	Total	Primär	Sekundär	Total	
	2010	2011	2010	2010	2011	2010	2010	2011	2010	
Aktiengesellschaften	1'303	147	1'450	1'383	45	1	46	1'348	148	1'496
GmbH	951	20	971	932	72	1	73	1'023	21	1'044
Genossenschaften	26	2	28	32	0	0	0	26	2	28
Stiftungen, Vereine, übrige juristische Personen	42	5	47	42	1	0	1	43	5	48
<b>Bezirk Total</b>	<b>2'322</b>	<b>174</b>	<b>2'496</b>	<b>2'389</b>	<b>118</b>	<b>2</b>	<b>120</b>	<b>2'440</b>	<b>176</b>	<b>2'616</b>
Bezirk Kreuzlingen 2010	2'221	168	2'389		91	3	94	2'312	171	2'483
Zu-/Abnahme	101	6	107		27	-1	26	128	5	133

Bezirk Münchwilen	mit Veranlagung 2011			ohne Veranlagung 2011 (Neugründung; 1. Abschluss im 2012)			Total			
	Primär	Sekundär	Total	Primär	Sekundär	Total	Primär	Sekundär	Total	
	2010	2011	2010	2010	2011	2010	2010	2011	2010	
Aktiengesellschaften	719	187	906	870	12	1	13	731	188	919
GmbH	648	34	682	641	30	0	30	678	34	712
Genossenschaften	42	3	45	48	0	0	0	42	3	45
Stiftungen, Vereine, übrige juristische Personen	49	4	53	55	0	0	0	49	4	53
<b>Bezirk Total</b>	<b>1'458</b>	<b>228</b>	<b>1'686</b>	<b>1'614</b>	<b>42</b>	<b>1</b>	<b>43</b>	<b>1'500</b>	<b>229</b>	<b>1'729</b>
Bezirk Münchwilen 2010	1'408	206	1'614		53	5	58	1'461	211	1'672
Zu-/Abnahme	50	22	72		-11	-4	-15	39	18	57

Bezirk Weinfelden	mit Veranlagung 2011			ohne Veranlagung 2011 (Neugründung; 1. Abschluss im 2012)			Total			
	Primär	Sekundär	Total	Primär	Sekundär	Total	Primär	Sekundär	Total	
	2010	2011	2010	2010	2011	2010	2010	2011	2010	
Aktiengesellschaften	978	160	1'138	1'089	25	3	28	1'003	163	1'166
GmbH	782	33	815	747	49	0	49	831	33	864
Genossenschaften	53	3	56	57	0	0	0	53	3	56
Stiftungen, Vereine, übrige juristische Personen	61	3	64	66	0	0	0	61	3	64
<b>Bezirk Total</b>	<b>1'874</b>	<b>199</b>	<b>2'073</b>	<b>1'959</b>	<b>74</b>	<b>3</b>	<b>77</b>	<b>1'948</b>	<b>202</b>	<b>2'150</b>
Bezirk Weinfelden 2010	1'787	172	1'959		60	7	67	1'847	179	2'026
Zu-/Abnahme	87	27	114		14	-4	10	101	23	124

Quelle: Steuerverwaltung Kanton Thurgau

# Anzahl Steuerpflichtige nach Besteuerungsart, Primär- und Sekundärsteuerpflicht und Bezirken (1|2)

Kanton Thurgau, 2011

Kanton Thurgau	mit Veranlagung 2011			ohne Veranlagung 2011 (Neugründung: 1. Abschluss im 2012)			Total		
	Primär	Sekundär	Total	Primär	Sekundär	Total	Primär	Sekundär	Total
Ordentlich besteuerte Gesellschaften	9'037	1'300	10'337	9'951	16	386	328	1'316	10'723
Holdinggesellschaften	349	1	350	314	0	24	26	1	374
Verwaltungsgesellschaften	157	1	158	164	0	7	6	1	165
Stiftungen, Vereine, übrige juristische Personen	283	25	308	323	0	2	4	25	310
<b>Kanton Total</b>	<b>9'826</b>	<b>1'327</b>	<b>11'153</b>	<b>10'752</b>	<b>16</b>	<b>419</b>	<b>364</b>	<b>1'343</b>	<b>11'572</b>

Bezirk Arbon	mit Veranlagung 2011			ohne Veranlagung 2011 (Neugründung: 1. Abschluss im 2012)			Total		
	Primär	Sekundär	Total	Primär	Sekundär	Total	Primär	Sekundär	Total
Ordentlich besteuerte Gesellschaften	1'710	292	2'002	1'931	5	67	60	297	2'069
Holdinggesellschaften	73	0	73	68	0	2	6	0	75
Verwaltungsgesellschaften	22	1	23	23	0	0	1	1	23
Stiftungen, Vereine, übrige juristische Personen	47	4	51	52	0	0	2	4	51
<b>Bezirk Total</b>	<b>1'852</b>	<b>297</b>	<b>2'149</b>	<b>2'074</b>	<b>5</b>	<b>69</b>	<b>69</b>	<b>302</b>	<b>2'218</b>

Bezirk Frauenfeld	mit Veranlagung 2011			ohne Veranlagung 2011 (Neugründung: 1. Abschluss im 2012)			Total		
	Primär	Sekundär	Total	Primär	Sekundär	Total	Primär	Sekundär	Total
Ordentlich besteuerte Gesellschaften	2'104	419	2'523	2'484	5	99	69	424	2'622
Holdinggesellschaften	90	1	91	80	0	8	5	1	99
Verwaltungsgesellschaften	42	0	42	48	0	2	1	0	44
Stiftungen, Vereine, übrige juristische Personen	84	9	93	104	0	1	1	9	94
<b>Bezirk Total</b>	<b>2'320</b>	<b>429</b>	<b>2'749</b>	<b>2'716</b>	<b>5</b>	<b>110</b>	<b>76</b>	<b>434</b>	<b>2'859</b>

# Anzahl Steuerpflichtige nach Besteuerungsart, Primär- und Sekundärsteuerpflicht und Bezirken (2|2)

Kanton Thurgau, 2011

Bezirk Kreuzlingen	mit Veranlagung 2011			ohne Veranlagung 2011 (Neugründung: 1. Abschluss im 2012)			Total		
	Primär	Sekundär	Total	Primär	Sekundär	Total	Primär	Sekundär	Total
Ordentlich besteuerte Gesellschaften	2'121	169	2'290	2'203	2	108	86	171	2'398
Holdinggesellschaften	92	0	92	79	0	6	5	0	98
Verwaltungsgesellschaften	67	0	67	66	0	5	2	0	72
Stiftungen, Vereine, übrige juristische Personen	42	5	47	41	0	1	1	43	48
<b>Bezirk Total</b>	<b>2'322</b>	<b>174</b>	<b>2'496</b>	<b>2'389</b>	<b>2</b>	<b>120</b>	<b>94</b>	<b>2'440</b>	<b>2'616</b>

Bezirk Münchwilen	mit Veranlagung 2011			ohne Veranlagung 2011 (Neugründung: 1. Abschluss im 2012)			Total		
	Primär	Sekundär	Total	Primär	Sekundär	Total	Primär	Sekundär	Total
Ordentlich besteuerte Gesellschaften	1'375	224	1'599	1'526	1	39	52	225	1'638
Holdinggesellschaften	33	0	33	27	0	4	6	0	37
Verwaltungsgesellschaften	1	0	1	3	0	0	0	1	1
Stiftungen, Vereine, übrige juristische Personen	49	4	53	58	0	0	0	49	53
<b>Bezirk Total</b>	<b>1'458</b>	<b>228</b>	<b>1'686</b>	<b>1'614</b>	<b>1</b>	<b>43</b>	<b>58</b>	<b>1'500</b>	<b>1'729</b>

Bezirk Weinfelden	mit Veranlagung 2011			ohne Veranlagung 2011 (Neugründung: 1. Abschluss im 2012)			Total		
	Primär	Sekundär	Total	Primär	Sekundär	Total	Primär	Sekundär	Total
Ordentlich besteuerte Gesellschaften	1'727	196	1'923	1'807	3	73	61	199	1'996
Holdinggesellschaften	61	0	61	60	0	4	4	65	65
Verwaltungsgesellschaften	25	0	25	24	0	0	2	0	25
Stiftungen, Vereine, übrige juristische Personen	61	3	64	68	0	0	0	61	64
<b>Bezirk Total</b>	<b>1'874</b>	<b>199</b>	<b>2'073</b>	<b>1'959</b>	<b>3</b>	<b>77</b>	<b>67</b>	<b>1'948</b>	<b>2'150</b>

Quelle: Steuerverwaltung Kanton Thurgau

# Steuerbarer Gewinn nach Gewinnstufen

Zusammengefasste Gewinnstufen  
Kanton Thurgau, 2011 und 2010

## 2011

Gewinnstufen in Franken	Steuerpflichtige		Steuerbarer Gewinn		Steuer zu 100 %	
	Anzahl	in %	in Franken	in %	in Franken	in %
kein Gewinn	5'228	46.9	0	0.0	0	0.0
1 – 49'999	3'557	31.9	49'981'354	3.2	1'940'100	3.9
50'000 – 99'999	785	7.0	55'778'885	3.5	2'197'508	4.4
100'000 – 249'999	793	7.1	124'366'234	7.9	4'879'955	9.7
250'000 – 499'999	348	3.1	122'474'817	7.8	4'729'006	9.4
500'000 – 999'999	201	1.8	137'243'056	8.6	5'178'694	10.3
1'000'000 – 2'499'999	151	1.4	226'667'030	14.3	8'265'096	16.5
2'500'000 – 4'999'999	49	0.4	178'988'504	11.3	5'614'253	11.2
5'000'000 und mehr	41	0.4	685'364'100	43.4	17'366'188	34.6
<b>Total</b>	<b>11'153</b>	<b>100.0</b>	<b>1'580'863'980</b>	<b>100.0</b>	<b>50'170'800</b>	<b>100.0</b>

## 2010

Gewinnstufen in Franken	Steuerpflichtige		Steuerbarer Gewinn		Steuer zu 100 %	
	Anzahl	in %	in Franken	in %	in Franken	in %
kein Gewinn	5'078	47.2	0	0.0	0	0.0
1 – 49'999	3'498	32.5	49'619'192	3.5	1'923'049	3.9
50'000 – 99'999	685	6.4	49'047'864	3.4	1'948'255	4.0
100'000 – 249'999	761	7.1	122'746'238	8.6	4'850'829	9.9
250'000 – 499'999	304	2.8	105'558'203	7.4	4'093'894	8.4
500'000 – 999'999	192	1.8	137'255'792	9.7	5'161'607	10.6
1'000'000 – 2'499'999	150	1.4	235'392'985	16.6	8'706'141	17.8
2'500'000 – 4'999'999	53	0.5	191'309'121	13.5	6'688'050	13.7
5'000'000 und mehr	31	0.3	530'602'447	37.3	15'500'823	31.7
<b>Total</b>	<b>10'752</b>	<b>100.0</b>	<b>1'421'531'842</b>	<b>100.0</b>	<b>48'882'648</b>	<b>100.0</b>

Quelle: Steuerverwaltung Kanton Thurgau



# Steuerbarer Gewinn nach Gewinnstufen

Detaillierte Gewinnstufen  
Kanton Thurgau, 2011

Gewinnstufen in Franken	Steuerpflichtige		Steuerbarer Gewinn		Steuer zu 100 %	
	Anzahl	in %	in Franken	in %	in Franken	in %
kein Gewinn	5'228	46.9	0	0.0	0	0.0
1 – 24'999	2'798	25.1	22'998'482	1.4	867'947	1.7
25'000 – 49'999	759	6.8	26'982'872	1.7	1'072'153	2.1
50'000 – 74'999	468	4.2	28'353'428	1.8	1'122'741	2.3
75'000 – 99'999	317	2.8	27'425'457	1.7	1'074'767	2.1
100'000 – 149'999	410	3.7	50'258'282	3.2	1'985'511	4.0
150'000 – 199'999	228	2.0	39'596'730	2.5	1'548'957	3.1
200'000 – 249'999	155	1.4	34'511'222	2.2	1'345'487	2.7
250'000 – 499'999	348	3.1	122'474'817	7.8	4'729'006	9.4
500'000 – 749'999	138	1.2	83'170'563	5.3	3'156'982	6.3
750'000 – 999'999	63	0.6	54'072'493	3.4	2'021'712	4.0
1'000'000 – 2'499'999	151	1.4	226'667'030	14.3	8'265'096	16.5
2'500'000 – 4'999'999	49	0.4	178'988'504	11.3	5'614'253	11.2
5'000'000 und mehr	41	0.4	685'364'100	43.4	17'366'188	34.6
<b>Total</b>	<b>11'153</b>	<b>100.0</b>	<b>1'580'863'980</b>	<b>100.0</b>	<b>50'170'800</b>	<b>100.0</b>

Quelle: Steuerverwaltung Kanton Thurgau

# Steuerbares Kapital nach Kapitalstufen

Zusammengefasste Kapitalstufen  
Kanton Thurgau, 2011 und 2010

## 2011

Kapitalstufen in Franken	Steuerpflichtige		Steuerbares Kapital		Steuer zu 100 %	
	Anzahl	in %	in Franken	in %	in Franken	in %
kein Kapital <sup>1)</sup>	158	1.4	0	0.0	6'562	0.5
1 – 199'999	6'519	58.5	440'037'494	2.2	436'166	31.6
200'000 – 599'999	2'155	19.3	753'127'100	3.8	111'879	8.1
600'000 – 999'999	660	5.9	517'106'400	2.6	527'756	3.8
1'000'000 – 1'999'999	701	6.3	970'139'300	4.9	927'740	6.7
2'000'000 – 5'999'999	574	5.1	1'945'420'200	9.8	166'852	12.1
6'000'000 – 9'999'999	144	1.3	1'108'151'400	5.6	83'197	6.0
10'000'000 – 19'999'999	112	1.0	1'592'294'400	8.0	92'270	6.7
20'000'000 und mehr	130	1.2	12'520'553'500	63.1	337'327	24.5
<b>Total</b>	<b>11'153</b>	<b>100.0</b>	<b>19'846'829'794</b>	<b>100.0</b>	<b>1'379'749</b>	<b>100.0</b>

## 2010

Kapitalstufen in Franken	Steuerpflichtige		Steuerbares Kapital		Steuer zu 100 %	
	Anzahl	in %	in Franken	in %	in Franken	in %
kein Kapital <sup>1)</sup>	182	1.7	0	0.0	3'376	0.2
1 – 199'999	6'251	58.1	421'013'400	2.3	424'384	31.6
200'000 – 599'999	2'086	19.4	726'133'400	4.0	123'006	9.2
600'000 – 999'999	652	6.1	505'476'500	2.7	49'629	3.7
1'000'000 – 1'999'999	666	6.2	929'140'100	5.1	90'197	6.7
2'000'000 – 5'999'999	536	5.0	1'824'786'700	10.0	155'320	11.6
6'000'000 – 9'999'999	134	1.2	1'030'194'500	5.6	86'516	6.5
10'000'000 – 19'999'999	125	1.2	1'793'460'500	9.8	101'220	7.5
20'000'000 und mehr	120	1.1	11'089'213'800	60.5	308'460	23.0
<b>Total</b>	<b>10'752</b>	<b>100.0</b>	<b>18'319'418'900</b>	<b>100.0</b>	<b>1'342'108</b>	<b>100.0</b>

1) Die in der Stufe „kein Kapital“ aufgeführte Kapitalsteuer resultiert aus im Kanton primär steuerpflichtigen Personen mit „negativem“ Eigenkapital, bei denen aufgrund § 98 des Steuergesetzes eine minimale Kapitalsteuer von Fr. 100 pro Jahr verrechnet worden ist.

Quelle: Steuerverwaltung Kanton Thurgau

# Steuerbares Kapital nach Kapitalstufen

Detaillierte Kapitalstufen  
Kanton Thurgau, 2011

Kapitalstufen in Franken	Steuerpflichtige		Steuerbares Kapital		Steuer zu 100 %	
	Anzahl	in %	in Franken	in %	in Franken	in %
kein Kapital <sup>1)</sup>	158	1.4	0	0.0	6'562	0.5
1 – 99'999	4346	39.0	158'451'800	0.8	300'770	21.8
100'000 – 199'999	2173	19.5	281'585'694	1.4	135'396	9.8
200'000 – 399'999	1434	12.9	401'842'100	2.0	67'829	4.9
400'000 – 599'999	721	6.4	351'285'000	1.8	44'050	3.2
600'000 – 799'999	365	3.3	252'334'700	1.3	26'728	1.9
800'000 – 999'999	295	2.6	264'771'700	1.3	26'028	1.9
1'000'000 – 1'999'999	701	6.3	970'139'300	4.9	92'740	6.7
2'000'000 – 3'999'999	412	3.7	1'141'898'400	5.8	92'525	6.7
4'000'000 – 5'999'999	162	1.4	803'521'800	4.0	74'327	5.4
6'000'000 – 7'999'999	90	0.8	621'263'000	3.1	51'042	3.7
8'000'000 – 9'999'999	54	0.5	486'888'400	2.5	32'155	2.3
10'000'000 – 19'999'999	112	1.0	1'592'294'400	8.0	92'270	6.7
20'000'000 und mehr	130	1.2	12'520'553'500	63.1	337'327	24.5
<b>Total</b>	<b>11'153</b>	<b>100.0</b>	<b>19'846'829'794</b>	<b>100.0</b>	<b>1'379'749</b>	<b>100.0</b>

<sup>1)</sup> Die in der Stufe „kein Kapital“ aufgeführte Kapitalsteuer resultiert aus im Kanton primär steuerpflichtigen Personen mit „negativem“ Eigenkapital, bei denen aufgrund § 98 des Steuergesetzes eine minimale Kapitalsteuer von Fr. 100 pro Jahr verrechnet worden ist.

Quelle: Steuerverwaltung Kanton Thurgau

# Steuerbarer Gewinn und steuerbares Kapital nach Rechtsform

Kanton Thurgau, 2011 und 2010

## 2011

Rechtsform	Steuerpflichtige		Steuerbarer Gewinn		Einfache Steuer zu 100 %		Steuerbares Kapital		Einfache Steuer zu 100 %	
	Anzahl	in %	in Franken	in %	in Franken	in %	in Franken	in %	in Franken	in %
Aktiengesellschaften	6'317	56.6	1'312'644'005	83.0	41'101'580	81.9	16'912'648'394	85.2	984'084	71.3
GmbH	4'295	38.5	2'107'18'836	13.3	6'829'962	13.6	1'991'864'300	10.1	331'139	24.0
Genossenschaften	233	2.1	52'788'577	3.4	2'056'306	4.1	758'936'900	3.8	39'342	2.9
Stiftungen, Vereine, übrige juristische Personen	308	2.8	4'712'562	0.3	182'952	0.4	183'380'200	0.9	25'184	1.8
<b>Total</b>	<b>11'153</b>	<b>100.0</b>	<b>1'580'863'980</b>	<b>100.0</b>	<b>50'170'800</b>	<b>100.0</b>	<b>19'846'829'794</b>	<b>100.0</b>	<b>1'379'749</b>	<b>100.0</b>

## 2010

Rechtsform	Steuerpflichtige		Steuerbarer Gewinn		Einfache Steuer zu 100 %		Steuerbares Kapital		Einfache Steuer zu 100 %	
	Anzahl	in %	in Franken	in %	in Franken	in %	in Franken	in %	in Franken	in %
Aktiengesellschaften	6'138	57.1	1'186'835'650	83.5	41'026'643	83.9	11'926'572'200	65.1	824'240	61.4
GmbH	4'055	37.7	1'75'880'900	12.4	5'523'878	11.3	5'897'934'100	32.2	462'474	34.5
Genossenschaften	252	2.3	54'231'518	3.8	2'152'188	4.4	251'679'200	1.4	20'204	1.5
Stiftungen, Vereine, übrige juristische Personen	307	2.9	4'583'774	0.3	179'939	0.4	243'233'400	1.3	35'190	2.6
<b>Total</b>	<b>10'752</b>	<b>100.0</b>	<b>1'421'531'842</b>	<b>100.0</b>	<b>48'882'648</b>	<b>100.0</b>	<b>18'319'418'900</b>	<b>100.0</b>	<b>1'342'108</b>	<b>100.0</b>

Quelle: Steuerverwaltung Kanton Thurgau

# Steuerbarer Gewinn nach Rechtsform

Zusammengefasste Gewinnstufen  
Kanton Thurgau, 2011

Gewinnstufen in Franken	Steuerpflichtige		Aktiengesellschaften		Steuer zu 100 %		Steuerpflichtige		GmbH		Steuer zu 100 %	
	Anzahl	in %	Steuerbarer Gewinn in Franken	in %	in Franken	in %	Anzahl	in %	Steuerbarer Gewinn in Franken	in %	in Franken	in %
kein Gewinn	2'787	44.1	0	0.0	0	0.0	2'151	50.1	0	0.0	0	0.0
1 – 49'999	1'735	27.5	26'890'201	2.1	1'037'254	2.5	1'648	38.4	20'958'271	9.9	822'320	12.0
50'000 – 99'999	536	8.5	38'338'284	2.9	1'509'184	3.7	225	5.2	15'704'543	7.5	624'928	9.2
100'000 – 249'999	585	9.3	92'662'238	7.1	3'640'325	8.8	185	4.3	28'177'524	13.4	1'099'284	16.1
250'000 – 499'999	278	4.4	98'474'513	7.5	3'814'955	9.3	62	1.4	20'761'027	9.9	796'022	11.6
500'000 – 999'999	180	2.8	124'426'883	9.5	4'718'971	11.5	17	0.4	10'562'526	5.0	387'319	5.7
1'000'000 – 2'499'999	134	2.1	199'414'159	15.2	7'225'904	17.6	3	0.1	4'185'483	2.0	129'265	1.9
2'500'000 – 4'999'999	46	0.7	167'193'958	12.7	5'276'464	12.8	4	0.1	110'369'462	52.3	2'970'824	43.5
5'000'000 und mehr	36	0.6	565'243'769	43.0	13'878'523	33.8						
<b>Total</b>	<b>6'317</b>	<b>100.0</b>	<b>1'312'644'005</b>	<b>100.0</b>	<b>41'101'580</b>	<b>100.0</b>	<b>4'295</b>	<b>100.0</b>	<b>210'718'836</b>	<b>100.0</b>	<b>6'829'962</b>	<b>100.0</b>

Gewinnstufen in Franken	Steuerpflichtige		Genossenschaften		Steuer zu 100 %		Steuerpflichtige		Stiftungen, Vereine, übrige juristische Personen		Steuer zu 100 %	
	Anzahl	in %	Steuerbarer Gewinn in Franken	in %	in Franken	in %	Anzahl	in %	Steuerbarer Gewinn in Franken	in %	in Franken	in %
kein Gewinn	99	42.5	0	0.0	0	0.0	191	62.0	0	0.0	0	0.0
1 – 49'999	75	32.1	1'083'489	2.0	41'798	2.0	99	32.1	1'049'393	22.3	38'728	21.2
50'000 – 99'999	14	6.0	1'017'650	1.9	36'962	1.8	10	3.3	718'408	15.2	26'434	14.4
100'000 – 249'999	18	7.7	2'891'033	5.5	114'929	5.6	5	1.6	635'439	13.5	25'417	13.9
250'000 – 499'999	6	2.6	2'420'817	4.6	85'291	4.2						
500'000 – 999'999	4	1.7	2'253'647	4.3	72'404	3.5	3	1.0	2'309'322	49.0	92'373	50.5
1'000'000 – 2'499'999	13	5.6	21'576'526	40.9	850'292	41.4						
2'500'000 – 4'999'999	4	1.8	21'545'415	40.8	854'630	41.5	0	0.0	0	0.0	0	0.0
5'000'000 und mehr							0	0.0	0	0.0	0	0.0
<b>Total</b>	<b>233</b>	<b>100.0</b>	<b>52'788'577</b>	<b>100.0</b>	<b>2'056'306</b>	<b>100.0</b>	<b>308</b>	<b>100.0</b>	<b>4'712'562</b>	<b>100.0</b>	<b>182'952</b>	<b>100.0</b>

Quelle: Steuerverwaltung Kanton Thurgau

# Steuerbarer Gewinn nach Rechtsform (1/2)

Detaillierte Gewinnstufen  
Kanton Thurgau, 2011

Gewinnstufen in Franken	Steuerpflichtige		Aktiengesellschaften		Steuer zu 100 %		Steuerpflichtige		GmbH		Steuer zu 100 %	
	Anzahl	in %	Steuerbarer Gewinn in Franken	in %	in Franken	in %	Anzahl	in %	Steuerbarer Gewinn in Franken	in %	in Franken	in %
kein Gewinn	2'787	44.1	0	0.0	0	0.0	2'151	50.1	0	0.0	0	0.0
1 – 24'999	1'304	20.7	11'397'959	0.9	424'959	1.0	1'350	31.4	10'558'645	5.0	406'103	6.0
25'000 – 49'999	431	6.8	15'492'242	1.2	612'295	1.5	298	6.9	10'399'626	4.9	416'217	6.1
50'000 – 74'999	314	5.0	19'062'047	1.4	754'301	1.8	141	3.3	8'508'395	4.0	340'083	5.0
75'000 – 99'999	222	3.5	19'276'237	1.5	754'883	1.8	84	2.0	7'196'148	3.4	284'845	4.2
100'000 – 149'999	292	4.6	36'058'536	2.8	1'417'522	3.5	105	2.4	12'691'629	6.0	507'665	7.4
150'000 – 199'999	177	2.8	30'769'311	2.3	1'208'715	2.9	46	1.1	7'907'978	3.8	303'885	4.4
200'000 – 249'999	116	1.8	25'834'391	2.0	1'014'088	2.5	34	0.8	7'577'917	3.6	287'734	4.2
250'000 – 499'999	278	4.4	98'474'513	7.5	3'814'955	9.3	62	1.4	20'761'027	9.9	796'022	11.6
500'000 – 749'999	121	1.9	73'413'571	5.6	2'819'626	6.9	13	0.3	7'503'345	3.6	264'952	3.9
750'000 – 999'999	59	1.0	51'013'312	3.9	1'899'345	4.6	4	0.1	3'059'181	1.5	122'367	1.8
1'000'000 – 2'499'999	134	2.1	199'414'159	15.2	7'225'904	17.6	3	0.1	4'185'483	2.0	129'265	1.9
2'500'000 – 4'999'999	46	0.7	167'193'958	12.7	5'276'464	12.8	4	0.1	110'369'462	52.3	2'970'824	43.5
5'000'000 und mehr	36	0.6	565'243'769	43.0	13'878'523	33.8						
<b>Total</b>	<b>6'317</b>	<b>100.0</b>	<b>1'312'644'005</b>	<b>100.0</b>	<b>41'101'580</b>	<b>100.0</b>	<b>4'295</b>	<b>100.0</b>	<b>210'718'836</b>	<b>100.0</b>	<b>6'829'962</b>	<b>100.0</b>

# Steuerbarer Gewinn nach Rechtsform (2/2)

Detaillierte Gewinnstufen  
Kanton Thurgau, 2011

Gewinnstufen in Franken	Steuerpflichtige		Genossenschaften		Steuerpflichtige		Stiftungen, Vereine, übrige juristische Personen	
	Anzahl	in %	Steuerbarer Gewinn in Franken	in %	Anzahl	in %	Steuerharer Gewinn in Franken	in %
kein Gewinn	99	42.5	0	0.0	191	62.0	0	0.0
1 – 24'999	61	26.2	544'796	1.0	83	27.0	497'082	10.6
25'000 – 49'999	14	6.0	538'693	1.0	16	5.2	552'311	11.7
50'000 – 74'999	7	3.0	424'472	0.8	6	1.9	358'514	7.6
75'000 – 99'999	7	3.0	593'178	1.1	4	1.3	359'894	7.6
100'000 – 149'999	9	3.8	1'052'063	2.0	5	1.6	635'439	13.5
150'000 – 199'999	4	1.7	740'056	1.4	0	0.0	0	0.0
200'000 – 249'999	5	2.1	1'098'914	2.1	0	0.0	0	0.0
250'000 – 499'999	6	2.6	2'420'817	4.6	0	0.0	0	0.0
500'000 – 749'999	4	1.7	2'253'647	4.3	3	1.0	2'309'322	49.0
750'000 – 999'999	0	0.0	0	0.0	0	0.0	0	0.0
1'000'000 – 2'499'999	13	5.6	21'576'526	40.9	0	0.0	0	0.0
2'500'000 – 4'999'999	4	1.8	21'545'415	40.8	0	0.0	0	0.0
5'000'000 und mehr	0	0.0	0	0.0	0	0.0	0	0.0
<b>Total</b>	<b>233</b>	<b>100.0</b>	<b>52'788'577</b>	<b>100.0</b>	<b>308</b>	<b>100.0</b>	<b>4'712'562</b>	<b>100.0</b>
								<b>182'952</b>
								<b>100.0</b>

Quelle: Steuerverwaltung Kanton Thurgau





# Steuerbares Kapital nach Rechtsform (1|2)

Detaillierte Kapitalstufen  
Kanton Thurgau, 2011

Kapitalstufen in Franken	Steuerpflichtige		Aktiengesellschaften		Steuer zu 100 %		Steuerpflichtige		GmbH		Steuer zu 100 %	
	Anzahl	in %	Steuerbares Kapital in Franken	in %	in Franken	in %	Anzahl	in %	Steuerbares Kapital in Franken	in %	in Franken	in %
kein Kapital 1)	81	1.3	0	0.0	4'725	0.5	12	0.3	0	0.0	1'237	0.4
1 – 99'999	990	15.7	44'779'400	0.3	71'437	7.3	3'226	75.1	108'726'000	5.5	224'413	67.8
100'000 – 199'999	1'612	25.5	203'826'394	1.2	114'522	11.6	484	11.3	66'667'400	3.4	17'681	5.3
200'000 – 399'999	1'073	17.0	300'972'300	1.8	54'711	5.6	276	6.4	76'313'900	3.8	8'271	2.5
400'000 – 599'999	560	8.9	272'506'100	1.6	35'797	3.6	110	2.6	53'755'200	2.7	4'426	1.3
600'000 – 799'999	305	4.8	211'101'000	1.3	22'729	2.3	41	0.9	27'981'500	1.4	2'177	0.7
800'000 – 999'999	245	3.9	219'559'900	1.3	22'646	2.3	36	0.8	32'471'000	1.6	2'243	0.7
1'000'000 – 1'999'999	601	9.5	828'296'200	4.9	78'587	8.0	60	1.4	82'878'800	4.2	5'594	1.7
2'000'000 – 3'999'999	368	5.8	1'020'801'100	6.0	83'787	8.5	22	0.5	58'034'200	2.9	4'388	1.3
4'000'000 – 5'999'999	148	2.3	734'953'000	4.3	66'059	6.7	5	0.1	24'247'500	1.2	1'572	0.5
6'000'000 – 7'999'999	84	1.3	578'492'000	3.4	46'921	4.8	5	0.2	40'516'400	2.0	4'121	1.2
8'000'000 – 9'999'999	50	0.8	448'917'700	2.7	32'155	3.3						
10'000'000 – 19'999'999	98	1.6	1'375'394'900	8.1	76'247	7.7	4	0.1	61'356'200	3.1	6'503	2.0
20'000'000 und mehr	102	1.6	10'673'048'400	63.1	273'761	27.8	14	0.3	1'358'716'200	68.2	48'513	14.6
<b>Total</b>	<b>6'317</b>	<b>100.0</b>	<b>16'912'648'394</b>	<b>100.0</b>	<b>984'084</b>	<b>100.0</b>	<b>4'295</b>	<b>100.0</b>	<b>1'991'864'300</b>	<b>100.0</b>	<b>331'139</b>	<b>100.0</b>

# Steuerbares Kapital nach Rechtsform (2|2)

Detaillierte Kapitalstufen  
Kanton Thurgau, 2011

Kapitalstufen in Franken	Steuerpflichtige		Genossenschaften		Steuer zu 100 %		Steuerpflichtige		Stiftungen, Vereine, übrige juristische Personen		Steuer zu 100 %	
	Anzahl	in %	Steuerbares Kapital in Franken	in %	in Franken	in %	Anzahl	in %	Steuerbares Kapital in Franken	in %	in Franken	in %
kein Kapital 1)	5	2.1	0	0.0	500	1.3	60	19.5	0	0.0	100	0.4
1 – 99'999	57	24.4	2'004'100	0.3	4'658	11.8	73	23.7	2'942'300	1.6	262	1.0
100'000 – 199'999	30	12.9	4'092'800	0.5	1'522	3.9	47	15.3	6'799'100	3.7	1'671	6.6
200'000 – 399'999	46	19.7	13'867'000	1.8	2'470	6.3	39	12.7	10'688'900	5.8	2'377	9.5
400'000 – 599'999	23	9.9	11'147'500	1.5	1'154	2.9	28	9.1	13'876'200	7.6	2'673	10.6
600'000 – 799'999	5	2.1	3'519'100	0.5	180	0.5	14	4.5	9'733'100	5.3	1'642	6.5
800'000 – 999'999	10	4.3	9'236'000	1.2	1'139	2.9	4	1.3	3'504'800	1.9	0	0.0
1'000'000 – 1'999'999	16	6.9	22'424'100	3.0	2'038	5.2	24	7.8	36'540'200	19.9	6'521	25.9
2'000'000 – 3'999'999	12	5.2	35'069'000	4.6	828	2.1	10	3.2	27'994'100	15.3	3'522	14.0
4'000'000 – 5'999'999	4	1.7	20'210'600	2.7	4'733	12.0	6	1.9	31'329'000	17.1	1'963	7.8
6'000'000 – 7'999'999	4	1.8	33'007'000	4.3	0	0.0	0	0.0	0	0.0	0	0.0
8'000'000 – 9'999'999	7	3.0	115'570'800	15.2	5'067	12.9	3	1.0	39'972'500	21.8	4'453	17.7
10'000'000 – 19'999'999	14	6.0	488'788'900	64.4	15'053	38.2	0	0.0	0	0.0	0	0.0
20'000'000 und mehr	233	100.0	758'936'900	100.0	39'342	100.0	308	100.0	183'380'200	100.0	25'184	100.0

1) Die in der Stufe „kein Kapital“ aufgeführte Kapitalsteuer resultiert aus drei im Kanton primär steuerpflichtigen Personen mit „negativem“ Eigenkapital, bei denen aufgrund § 98 des Steuergesetzes eine minimale Kapitalsteuer von Fr. 100 pro Jahr verrechnet worden ist.

Quelle: Steuerverwaltung Kanton Thurgau

# Steuerbarer Gewinn und steuerbares Kapital nach Besteuerungsart

Kanton Thurgau, 2011 und 2010

## 2011

Besteuerungsart	Steuerpflichtige		Steuerbarer Gewinn		Einfache Steuer zu 100 %		Steuerbares Kapital		Einfache Steuer zu 100 %	
	Anzahl	in %	in Franken	in %	in Franken	in %	in Franken	in %	in Franken	in %
Ordentlich besteuerte Gesellschaften	10'337	92.7	1'558'988'228	98.6	49'304'439	98.3	11'160'539'394	56.2	1'164'923	84.4
Holdinggesellschaften	350	3.1	3'870'486	0.2	154'750	0.3	7'414'220'600	37.4	153'031	11.1
Verwaltungsgesellschaften	158	1.4	13'312'704	0.9	528'659	1.0	1'088'689'600	5.5	36'611	2.7
Stiftungen, Vereine, übrige juristische Personen	308	2.8	4'712'562	0.3	182'952	0.4	183'380'200	0.9	25'184	1.8
<b>Total</b>	<b>11'153</b>	<b>100.0</b>	<b>1'580'863'980</b>	<b>100.0</b>	<b>50'170'800</b>	<b>100.0</b>	<b>19'846'829'794</b>	<b>100.0</b>	<b>1'379'749</b>	<b>100.0</b>

## 2010

Besteuerungsart	Steuerpflichtige		Steuerbarer Gewinn		Einfache Steuer zu 100 %		Steuerbares Kapital		Einfache Steuer zu 100 %	
	Anzahl	in %	in Franken	in %	in Franken	in %	in Franken	in %	in Franken	in %
Ordentlich besteuerte Gesellschaften	9'951	92.6	1'406'729'392	99.0	48'296'740	98.8	9'764'539'300	53.3	1'137'454	84.7
Holdinggesellschaften	314	2.9	291'555	0.0	11'457	0.0	7'270'177'000	39.7	144'643	10.8
Verwaltungsgesellschaften	164	1.5	10'308'253	0.7	409'757	0.9	1'125'411'700	6.1	36'385	2.7
Stiftungen, Vereine, übrige juristische Personen	323	3.0	4'202'642	0.3	164'694	0.3	159'290'900	0.9	23'626	1.8
<b>Total</b>	<b>10'752</b>	<b>100.0</b>	<b>1'421'531'842</b>	<b>100.0</b>	<b>48'882'648</b>	<b>100.0</b>	<b>18'319'418'900</b>	<b>100.0</b>	<b>1'342'108</b>	<b>100.0</b>

Quelle: Steuerverwaltung Kanton Thurgau

# Steuerbarer Gewinn nach Besteuerungsart

Zusammengefasste Gewinnstufen  
Kanton Thurgau, 2011

Gewinnstufen in Franken	Steuerpflichtige		Ordentlich besteuerte Gesellschaften		Steuer zu 100 %		Steuerpflichtige		Holdinggesellschaften		Steuer zu 100 %	
	Anzahl	in %	in Franken	in %	in Franken	in %	Anzahl	in %	in Franken	in %	in Franken	in %
kein Gewinn	4'625	44.7	0	0.0	0	0.0	343	98.0	0	0.0	0	0.0
1 – 49'999	3'396	32.9	48'136'401	3.1	1'873'469	3.8	3	0.8	31'989	0.8	1'210	0.8
50'000 – 99'999	760	7.4	53'990'122	3.5	2'128'260	4.3	0	0.0	0	0.0	0	0.0
100'000 – 249'999	777	7.5	121'788'768	7.8	4'776'857	9.7	]	]	]	]	]	]
250'000 – 499'999	345	3.3	121'405'018	7.8	4'686'214	9.5						
500'000 – 999'999	198	1.9	135'033'343	8.6	5'090'305	10.4						
1'000'000 – 2'499'999	148	1.4	222'736'970	14.3	8'107'893	16.4						
2'500'000 – 4'999'999	48	0.5	176'414'254	11.3	5'511'283	11.2	4	1.2	3'838'497	99.2	153'540	99.2
5'000'000 und mehr	40	0.4	679'463'352	43.6	17'130'158	34.7	0	0.0	0	0.0	0	0.0
<b>Total</b>	<b>10'337</b>	<b>100.0</b>	<b>1'558'968'228</b>	<b>100.0</b>	<b>49'304'439</b>	<b>100.0</b>	<b>350</b>	<b>100.0</b>	<b>3'870'486</b>	<b>100.0</b>	<b>154'750</b>	<b>100.0</b>

Gewinnstufen in Franken	Steuerpflichtige		Verwaltungsgesellschaften		Steuer zu 100 %		Steuerpflichtige		Stiftungen, Vereine, übrige juristische Personen		Steuer zu 100 %	
	Anzahl	in %	in Franken	in %	in Franken	in %	Anzahl	in %	in Franken	in %	in Franken	in %
kein Gewinn	69	43.7	0	0.0	0	0.0	191	62.0	0	0.0	0	0.0
1 – 49'999	59	37.3	763'571	5.7	26'693	5.0	99	32.1	1'049'393	22.3	38'728	21.2
50'000 – 99'999	15	9.5	1'070'355	8.1	42'814	8.1	10	3.3	718'408	15.2	26'434	14.4
100'000 – 249'999	9	5.7	1'620'724	12.2	64'829	12.3	5	1.6	635'439	13.5	25'417	13.9
250'000 – 499'999	3	1.9	1'518'108	11.4	60'725	11.5	3	1.0	2'309'322	49.0	92'373	50.5
500'000 – 999'999												
1'000'000 – 2'499'999	3	1.9	8'339'946	62.6	333'598	63.1	0	0.0	0	0.0	0	0.0
2'500'000 – 4'999'999												
5'000'000 und mehr												
<b>Total</b>	<b>158</b>	<b>100.0</b>	<b>13'312'704</b>	<b>100.0</b>	<b>528'659</b>	<b>100.0</b>	<b>308</b>	<b>100.0</b>	<b>4'712'562</b>	<b>100.0</b>	<b>182'952</b>	<b>100.0</b>

Quelle: Steuerverwaltung Kanton Thurgau

# Steuerbarer Gewinn nach Besteuerungsart (112)

Detaillierte Gewinnstufen  
Kanton Thurgau, 2011

Gewinnstufen in Franken	Steuerpflichtige			Ordentlich besteuerte Gesellschaften			Steuer zu 100 %			Steuerpflichtige			Holdinggesellschaften			
	Anzahl	in %	Steuerbarer Gewinn in Franken	in %	Steuerbarer Gewinn in Franken	in %	in Franken	in %	Anzahl	in %	Steuerbarer Gewinn in Franken	in %	in Franken	in %	Steuer zu 100 % in Franken	in %
kein Gewinn	4'625	44.7	0	0.0	0	0.0	0	0.0	343	98.0	0	0.0	0	0.0	0	0.0
1 – 24'999	2'665	25.8	22'133'497	1.4	840'515	1.7	840'515	1.7	3	0.8	31'989	0.8	1'210	0.8	1'210	0.8
25'000 – 49'999	731	7.1	26'002'904	1.7	1'032'954	2.1	1'032'954	2.1	0	0.0	0	0.0	0	0.0	0	0.0
50'000 – 74'999	453	4.4	27'450'556	1.8	1'088'929	2.2	1'088'929	2.2	0	0.0	0	0.0	0	0.0	0	0.0
75'000 – 99'999	307	3.0	26'539'566	1.7	1'039'331	2.1	1'039'331	2.1	0	0.0	0	0.0	0	0.0	0	0.0
100'000 – 149'999	402	3.9	49'262'530	3.1	1'945'681	4.0	1'945'681	4.0	0	0.0	0	0.0	0	0.0	0	0.0
150'000 – 199'999	223	2.1	38'717'961	2.5	1'513'807	3.1	1'513'807	3.1								
200'000 – 249'999	152	1.5	33'808'277	2.2	1'317'369	2.7	1'317'369	2.7								
250'000 – 499'999	345	3.3	121'405'018	7.8	4'686'214	9.5	4'686'214	9.5								
500'000 – 749'999	137	1.3	82'669'696	5.3	3'136'947	6.3	3'136'947	6.3	4	1.2	3838'497	99.2	153'540	99.2	153'540	99.2
750'000 – 999'999	61	0.6	52'363'647	3.3	1'953'358	4.0	1'953'358	4.0								
1'000'000 – 2'499'999	148	1.4	222'736'970	14.3	8'107'893	16.4	8'107'893	16.4								
2'500'000 – 4'999'999	48	0.5	176'414'254	11.3	5'511'283	11.2	5'511'283	11.2								
5'000'000 und mehr	40	0.4	679'463'352	43.6	17'130'158	34.7	17'130'158	34.7	0	0.0	0	0.0	0	0.0	0	0.0
<b>Total</b>	<b>10'337</b>	<b>100.0</b>	<b>1'558'968'228</b>	<b>100.0</b>	<b>49'304'439</b>	<b>100.0</b>	<b>49'304'439</b>	<b>100.0</b>	<b>350</b>	<b>100.0</b>	<b>3'870'486</b>	<b>100.0</b>	<b>154'750</b>	<b>100.0</b>	<b>154'750</b>	<b>100.0</b>

## Steuerbarer Gewinn nach Besteuerungsart (2/2)

Detaillierte Gewinnstufen  
Kanton Thurgau, 2011

Gewinnstufen in Franken	Steuerpflichtige		Steuer zu 100 %		Verwaltungsgesellschaften		Stiftungen, Vereine, übrige juristische Personen	
	Anzahl	in %	Steuerbarer Gewinn in Franken	in %	Steuerpflichtige Anzahl	in %	Steuerbarer Gewinn in Franken	in %
kein Gewinn	69	43.7	0	0.0	191	62.0	0	0.0
1 – 24'999	47	29.8	335'914	2.5	83	27.0	497'082	10.6
25'000 – 49'999	12	7.6	427'657	3.2	16	5.2	552'311	11.7
50'000 – 74'999	9	5.7	544'358	4.1	6	1.9	358'514	7.6
75'000 – 99'999	6	3.8	525'997	4.0	4	1.3	359'894	7.6
100'000 – 149'999	6	3.8	917'779	6.8	5	1.6	635'439	13.5
150'000 – 199'999	3	1.9	702'945	5.3	0	0.0	0	0.0
200'000 – 249'999	3	1.8	1'518'108	11.5	3	1.0	2'309'322	49.0
250'000 – 499'999	3	1.9	8'339'946	62.6	0	0.0	0	0.0
500'000 – 749'999	3	1.9	333'598	63.1	0	0.0	0	0.0
750'000 – 999'999	3	1.9	0	0.0	0	0.0	0	0.0
1'000'000 – 2'499'999	3	1.9	0	0.0	0	0.0	0	0.0
2'500'000 – 4'999'999	3	1.9	0	0.0	0	0.0	0	0.0
5'000'000 und mehr	3	1.9	0	0.0	0	0.0	0	0.0
<b>Total</b>	<b>158</b>	<b>100.0</b>	<b>13'312'704</b>	<b>100.0</b>	<b>308</b>	<b>100.0</b>	<b>4'712'562</b>	<b>100.0</b>
								<b>182'952</b>
								<b>100.0</b>

Quelle: Steuerverwaltung Kanton Thurgau

# Steuerbares Kapital nach Besteuerungsart

Zusammengefasste Kapitalstufen  
Kanton Thurgau, 2011

Kapitalstufen in Franken	Steuerpflichtige		Ordentlich besteuerte Gesellschaften		Steuer zu 100 %		Steuerpflichtige		Holdinggesellschaften		Steuer zu 100 %	
	Anzahl	in %	Steuerbares Kapital in Franken	in %	in Franken	in %	Anzahl	in %	Steuerbares Kapital in Franken	in %	in Franken	in %
kein Kapital 1)	97	0.9	0	0.0	6'162	0.5	0	0.0	0	0.0	0	0.0
1 – 199'999	6'273	60.7	418'768'994	3.8	398'134	34.2	77	22.0	7'103'700	0.1	22'259	14.5
200'000 – 599'999	1'999	19.3	697'137'800	6.3	84'665	7.3	47	13.4	16'383'200	0.2	14'491	9.4
600'000 – 999'999	606	5.9	475'070'400	4.3	41'983	3.6	26	7.4	20'632'800	0.3	7'931	5.2
1'000'000 – 1'999'999	627	6.1	863'487'900	7.7	73'957	6.3	36	10.3	50'613'200	0.7	10'763	7.0
2'000'000 – 5'999'999	478	4.6	1'601'023'400	14.3	140'667	12.1	63	18.0	225'444'300	3.0	18'300	12.0
6'000'000 – 9'999'999	108	1.0	831'249'200	7.4	73'788	6.3	27	7.7	211'576'300	2.8	7'909	5.2
10'000'000 – 19'999'999	68	0.7	959'711'700	8.6	78'068	6.7	30	8.6	443'901'200	6.0	8'249	5.4
20'000'000 und mehr	81	0.8	5'314'090'000	47.6	267'499	23.0	44	12.6	6'438'565'900	86.9	63'129	41.3
<b>Total</b>	<b>10'337</b>	<b>100.0</b>	<b>11'160'539'394</b>	<b>100.0</b>	<b>1'164'923</b>	<b>100.0</b>	<b>350</b>	<b>100.0</b>	<b>7'414'220'600</b>	<b>100.0</b>	<b>153'031</b>	<b>100.0</b>

Kapitalstufen in Franken	Steuerpflichtige		Verwaltungsgesellschaften		Steuer zu 100 %		Steuerpflichtige		Stiftungen, Vereine, übrige juristische Personen		Steuer zu 100 %	
	Anzahl	in %	Steuerbares Kapital in Franken	in %	in Franken	in %	Anzahl	in %	Steuerbares Kapital in Franken	in %	in Franken	in %
kein Kapital 1)	50	31.6	4'423'400	0.4	14'140	38.6	60	19.5	0	0.0	100	0.4
1 – 199'999	42	26.6	15'041'000	1.4	7'672	21.0	120	39.0	9'741'400	5.3	1'933	7.7
200'000 – 599'999	10	6.3	8'165'300	0.8	1'200	3.3	67	21.7	24'565'100	13.4	5'050	20.0
600'000 – 999'999	14	8.9	19'498'000	1.8	1'500	4.1	18	5.8	13'237'900	7.2	1'642	6.5
1'000'000 – 1'999'999	18	11.4	66'847'700	6.1	2'400	6.5	24	7.8	36'540'200	19.9	6'521	25.9
2'000'000 – 5'999'999	8	5.1	58'107'600	5.3	1'500	4.1	15	4.9	52'104'800	28.4	5'485	21.8
6'000'000 – 9'999'999	11	7.0	148'709'000	13.7	1'500	4.1	4	1.3	47'190'800	25.8	4'453	17.7
10'000'000 – 19'999'999	5	3.1	767'897'600	70.5	6'699	18.3	0	0.0	0	0.0	0	0.0
20'000'000 und mehr	158	100.0	1'098'689'600	100.0	36'611	100.0	308	100.0	183'380'200	100.0	25'184	100.0
<b>Total</b>	<b>158</b>	<b>100.0</b>	<b>1'098'689'600</b>	<b>100.0</b>	<b>36'611</b>	<b>100.0</b>	<b>308</b>	<b>100.0</b>	<b>183'380'200</b>	<b>100.0</b>	<b>25'184</b>	<b>100.0</b>

1) Die in der Stufe „kein Kapital“ aufgeführte Kapitalsteuer resultiert aus drei im Kanton primär steuerpflichtigen Personen mit „negativem“ Eigenkapital, bei denen aufgrund § 98 des Steuergesetzes eine minimale Kapitalsteuer von Fr. 100 pro Jahr verrechnet worden ist.

Quelle: Steuerverwaltung Kanton Thurgau

# Steuerbares Kapital nach Besteuerungsart (1|2)

Detaillierte Kapitalstufen  
Kanton Thurgau, 2011

Kapitalstufen in Franken	Steuerpflichtige		Ordentlich besteuerte Gesellschaften		Steuer zu 100 %		Steuerpflichtige		Holdinggesellschaften		Steuer zu 100 %	
	Anzahl	in %	Steuerbares Kapital in Franken	in %	in Franken	in %	Anzahl	in %	Steuerbares Kapital in Franken	in %	in Franken	in %
kein Kapital 1)	97	0.9	0	0.0	6'162	0.5	0	0.0	0	0.0	0	0.0
1 – 99'999	4'231	40.9	154'032'700	1.4	288'324	24.7	21	6.0	725'300	0.0	5'753	3.8
100'000 – 199'999	2'042	19.8	264'736'294	2.4	109'810	9.4	56	16.0	6'378'400	0.1	16'506	10.8
200'000 – 399'999	1'338	12.9	374'981'300	3.4	50'861	4.4	30	8.6	8'412'400	0.1	9'318	6.1
400'000 – 599'999	661	6.4	322'156'500	2.9	33'804	2.9	17	4.8	7'970'800	0.1	5'173	3.4
600'000 – 799'999	335	3.2	231'504'700	2.1	20'529	1.8	12	3.4	8'349'500	0.1	3'657	2.4
800'000 – 999'999	271	2.6	243'565'700	2.2	21'454	1.8	14	4.0	12'283'300	0.2	4'274	2.8
1'000'000 – 1'999'999	627	6.1	863'487'900	7.7	73'957	6.3	36	10.3	50'613'200	0.7	10'763	7.0
2'000'000 – 3'999'999	348	3.4	960'230'200	8.6	75'503	6.5	43	12.3	121'633'300	1.6	12'600	8.2
4'000'000 – 5'999'999	130	1.3	640'789'200	5.7	65'164	5.6	20	5.7	103'811'000	1.4	5'700	3.7
6'000'000 – 7'999'999	67	0.6	462'411'300	4.1	45'042	3.9	16	4.6	111'927'800	1.5	4'800	3.1
8'000'000 – 9'999'999	41	0.4	368'837'900	3.3	28'746	2.5	11	3.1	99'648'500	1.3	3'109	2.0
10'000'000 – 19'999'999	68	0.7	959'711'700	8.6	78'068	6.7	30	8.6	443'901'200	6.0	8'249	5.4
20'000'000 und mehr	81	0.8	5'314'090'000	47.6	267'499	23.0	44	12.6	6'438'565'900	86.9	63'129	41.3
<b>Total</b>	<b>10'337</b>	<b>100.0</b>	<b>11'160'539'394</b>	<b>100.0</b>	<b>1'164'923</b>	<b>100.0</b>	<b>350</b>	<b>100.0</b>	<b>7'414'220'600</b>	<b>100.0</b>	<b>153'031</b>	<b>100.0</b>



# Steuerbares Kapital nach Besteuerungsart (2|2)

Detaillierte Kapitalstufen  
Kanton Thurgau, 2011

Kapitalstufen in Franken	Steuerpflichtige		Verwaltungsgesellschaften		Steuer zu 100 %		Steuerpflichtige		Stiftungen, Vereine, übrige juristische Personen		Steuer zu 100 %	
	Anzahl	in %	Steuerbares Kapital in Franken	in %	in Franken	in %	Anzahl	in %	Steuerbares Kapital in Franken	in %	in Franken	in %
kein Kapital 1)												
1 – 99'999	22	13.9	751'500	0.1	6'731	18.4	60	19.5	0	0.0	100	0.4
100'000 – 199'999	28	17.7	3'671'900	0.3	7'409	20.2	73	23.7	2'942'300	1.6	262	1.0
200'000 – 399'999	27	17.1	7'759'500	0.7	5'272	14.4	47	15.3	6'799'100	3.7	1'671	6.6
400'000 – 599'999	15	9.5	7'281'500	0.7	2'400	6.5	39	12.7	10'688'900	5.8	2'377	9.5
600'000 – 799'999	4	2.5	2'747'400	0.2	900	2.5	28	9.1	13'876'200	7.6	2'673	10.6
800'000 – 999'999	6	3.8	5'417'900	0.5	300	0.8	14	4.5	9'733'100	5.3	1'642	6.5
1'000'000 – 1'999'999	14	8.9	19'498'000	1.8	1'500	4.1	4	1.3	3'504'800	1.9	0	0.0
2'000'000 – 3'999'999	11	7.0	32'040'800	2.9	900	2.5	24	7.8	36'540'200	19.9	6'521	25.9
4'000'000 – 5'999'999	7	4.4	34'806'900	3.2	1'500	4.1	10	3.2	27'994'100	15.3	3'522	14.0
6'000'000 – 7'999'999	8	5.1	58'107'600	5.4	1'500	4.1	6	1.9	31'329'000	17.1	1'963	7.8
8'000'000 – 9'999'999	11	7.0	148'709'000	13.7	1'500	4.1	0	0.0	0	0.0	0	0.0
10'000'000 – 19'999'999	5	3.1	767'897'600	70.5	6'699	18.3	3	1.0	39'972'500	21.8	4'453	17.7
20'000'000 und mehr							0	0.0	0	0.0	0	0.0
<b>Total</b>	<b>158</b>	<b>100.0</b>	<b>1'088'689'500</b>	<b>100.0</b>	<b>36'611</b>	<b>100.0</b>	<b>308</b>	<b>100.0</b>	<b>183'380'200</b>	<b>100.0</b>	<b>25'184</b>	<b>100.0</b>

1) Die in der Stufe „kein Kapital“ aufgeführte Kapitalsteuer resultiert aus drei im Kanton primär steuerpflichtigen Personen mit „negativem“ Eigenkapital, bei denen aufgrund § 98 des Steuergesetzes eine minimale Kapitalsteuer von Fr. 100 pro Jahr verrechnet worden ist.

Quelle: Steuerverwaltung Kanton Thurgau

## Durchschnittliche einfache Gewinnsteuer pro Einwohner

Kanton Thurgau, 2011 und 2010

### Nach Bezirken

Bezirk	2011			2010		
	Einwohner	Einfache Gewinnsteuer zu 100 %		Einwohner	Einfache Gewinnsteuer zu 100 %	
		in Franken	in Franken pro Einwohner		in Franken	in Franken pro Einwohner
Arbon	52'292	8'956'532	171	51'514	8'419'339	163
Frauenfeld	62'103	10'867'927	175	61'491	11'240'808	183
Kreuzlingen	43'087	11'396'030	264	42'336	9'957'240	235
Münchwilen	42'593	7'539'136	177	41'819	7'079'747	169
Weinfelden	50'565	11'411'175	226	49'913	12'185'515	244
<b>Kanton Thurgau</b>	<b>250'640</b>	<b>50'170'800</b>	<b>200</b>	<b>247'073</b>	<b>48'882'648</b>	<b>198</b>

### Nach den zehn grössten Gemeinden

Gemeinde	2011			2010		
	Einwohner	Einfache Gewinnsteuer zu 100 %		Einwohner	Einfache Gewinnsteuer zu 100 %	
		in Franken	in Franken pro Einwohner		in Franken	in Franken pro Einwohner
Frauenfeld	23'527	7'373'254	313	23'128	7'897'388	341
Kreuzlingen	19'808	7'250'364	366	19'415	5'468'730	282
Arbon	13'647	2'785'147	204	13'512	2'335'101	173
Amriswil	12'315	2'478'504	201	12'134	2'183'360	180
Weinfelden	10'440	5'358'711	513	10'333	5'316'497	515
Romanshorn	10'076	1'232'983	122	9'699	1'113'993	115
Aadorf	8'243	1'812'551	220	8'047	1'749'029	217
Sirnach	7'191	1'488'337	207	7'039	1'373'070	195
Bischofszell	5'507	1'336'602	243	5'462	1'509'578	276
Münchwilen	4'873	1'274'765	262	4'765	669'075	140

Quelle: Steuerverwaltung Kanton Thurgau

## Minimalsteuer

Kanton Thurgau, 2011 und 2010

### Berechnete Minimalsteuer grösser als Gewinnsteuer

	Veranlagungen	Steuer zu 100 %
	Anzahl	in Franken
Berechnete Minimalsteuer	260	849'275
Abzüglich Gewinnsteuer gemäss Veranlagungen <sup>1</sup>		-461'993
Zusätzlich veranlagte einfache Steuer aufgrund Minimalsteuer (Netto-Minimalsteuer)		387'282

### Berechnete Minimalsteuer grösser als Kapitalsteuer

	Veranlagungen	Steuer zu 100 %
	Anzahl	in Franken
Berechnete Minimalsteuer	729	1'191'740
Abzüglich Kapitalsteuer gemäss Veranlagungen <sup>2</sup>		-242'431
Zusätzlich veranlagte einfache Steuer aufgrund Minimalsteuer (Netto-Minimalsteuer)		949'309

### Minimalsteuer nach Bezirk

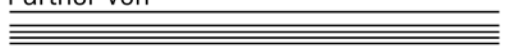
Bezirk	Veranlagungen	Berechnete Minimalsteuer	Berechnete Gewinnsteuer <sup>1</sup>	Berechnete Kapitalsteuer <sup>2</sup>	Minimalsteuer Netto
	Anzahl	Steuer zu 100 % in Franken	Steuer zu 100 % in Franken	Steuer zu 100 % in Franken	Steuer zu 100 % in Franken
Arbon	229	459'884	98'492	42'346	319'046
Frauenfeld	237	563'100	102'470	73'712	386'918
Kreuzlingen	202	469'909	117'286	69'687	282'936
Münchwil	150	250'329	62'096	24'916	163'317
Weinfelden	171	297'793	81'649	31'770	184'374
<b>Kanton Thurgau</b>	<b>989</b>	<b>2'041'015</b>	<b>461'993</b>	<b>242'431</b>	<b>1'336'591</b>

<sup>1</sup> Einfache Gewinnsteuer in den Gewinnsteuerstatistiken berücksichtigt.

<sup>2</sup> Einfache Kapitalsteuer in den Kapitalsteuerstatistiken berücksichtigt.

Quelle: Steuerverwaltung Kanton Thurgau

Partner von



**thurgau**wissenschaft