



# Steuern

Staatssteuerertrag 2008  
Gesamtsteuerfüsse 2009

Statistische Mitteilungen Nr. 3/2009

## Inhalt

Niedrigere Steuerfüsse in jeder zweiten Gemeinde.....	1
Zur Erhebung.....	6

### **Statistischer Anhang:**

Staatssteuerertrag und Steuerkraft 2008 .....	7
Gesamtsteuerfüsse 2009.....	12

Dienststelle für Statistik des Kantons Thurgau  
Zürcherstrasse 177  
8510 Frauenfeld  
Telefon: 052 724 23 96  
Telefax: 052 724 23 74  
E-Mail: [ulrike.baldenweg@tg.ch](mailto:ulrike.baldenweg@tg.ch)  
Internet: [www.statistik.tg.ch](http://www.statistik.tg.ch)

Autorin: Nicola Egloff  
Telefon: 052 724 23 61  
E-Mail: [nicola.egloff@tg.ch](mailto:nicola.egloff@tg.ch)

Gestaltung: Andrea Greger

Die in dieser Statistischen Mitteilung enthaltenen Zahlen wurden durch die Kantonale Steuerverwaltung erhoben und zusammengestellt.

Die Statistischen Mitteilungen sind elektronisch verfügbar unter [www.statistik.tg.ch](http://www.statistik.tg.ch). Die Liste der Gesamtsteuerfüsse ebenso wie Hinweise für die Steuerberechnung finden sich auf der Homepage der Steuerverwaltung ([www.steuerverwaltung.tg.ch](http://www.steuerverwaltung.tg.ch)).

Diese Ausgabe wurde im Mai 2009 abgeschlossen.

## Niedrigere Steuerfüsse in jeder zweiten Gemeinde

**Der Staatssteuerertrag und die Steuerkraft pro Einwohner waren 2008 trotz Steuerfussenkung und Steuer-gesetzrevision nur leicht rückläufig. Die Gesamtsteuerfüsse 2009 konnten in über der Hälfte der Thurgauer Gemeinden gesenkt werden.**

Im Jahr 2008 hat der Kanton Thurgau 536,9 Mio. Franken (brutto) an Staatssteuern eingenommen. Dies sind 20,6 Mio. Franken weniger als im Vorjahr, was einem Rückgang von 3,7% entspricht.

Die Ertragsminderung war sowohl auf die geringere Besteuerung von natürlichen als auch von juristischen Personen zurückzuführen und steht in Zusammenhang mit den Steuergesetzrevisionen 2007 und 2008 sowie der Steuerfussenkung im Jahr 2008. Die Abgaben der natürlichen Personen, die 89% des gesamten Steuerertrags ausmachen, sanken um knapp 2% (9,2 Mio. Franken). Von den juristischen Personen flossen 16% weniger Steuern an den Kanton (11,4 Mio. Franken).

### Steuerfussenkungen wirken sich aus

Insgesamt nahm 2008 der steuerliche Bruttoertrag in sechs der acht Thurgauer Bezirke ab. Die Ausnahme bildeten die beiden Bezirke Bischofszell und Weinfelden, in denen ein leichter Zuwachs verzeichnet wurde.

Die nähere Betrachtung der einzelnen Bezirke zeichnet dabei ein sehr heterogenes Bild:

Der stärkste Steuerrückgang von -13,5% wurde im Bezirk Kreuzlingen registriert (Tabelle 1). Hier wurden sowohl auf Seiten der natürlichen als auch der juristischen Personen weit geringere Steuererträge als im Vorjahr erzielt. Im Fall der natürlichen Personen gingen die Einnahmen aus der Besteuerung um 5,7% zurück (bzw. 5,3 Mio. Franken). Im Fall der juristischen Personen haben sich die steuerlichen Erträge geradezu halbiert (-49%). Der Rückgang betrug hier 10,1 Mio. Franken, was in etwa dem kantonalen Besteuerungsrückgang aller juristischen Personen entspricht. Die sehr hohe Steuerminderung wird allerdings dadurch relativiert, dass die Steuererträge bei den juristischen Personen im Bezirk Kreuzlingen im letzten Jahr stark gestiegen waren.

Rückläufig waren im Vorjahresvergleich auch die Steuereinnahmen im Bezirk Frauenfeld (-3,9%), was im Wesentlichen auf den Minderertrag bei den natürlichen Personen (-3,1%) zurückzuführen ist.

Eine andere Entwicklung wies der Bezirk Diessenhofen aus: Während der Ertrag aus der Besteuerung der natürlichen Personen um gut 5% sank, schossen die Einnahmen aus der Besteuerung der juristischen Personen um mehr als 30% in die Höhe. Dies reichte allerdings nicht aus, um den Steuerrückgang auf

Seiten der natürlichen Personen zu kompensieren. Das negative Bezirksergebnis lag bei -3,0%.

Verhaltener sanken die Erträge in den Bezirken Steckborn (-1,3%), Münchwilen (-0,7%) und Arbon (-0,6%). Während der Rückgang in Steckborn und Münchwilen zum guten Teil auf die geringere Besteuerung der juristischen Personen zurückzuführen ist, nahmen in Arbon die Einnahmen aus diesem Segment leicht zu.

Weinfelden (+1,1%) wies als einziger Bezirk sowohl Mehrerträge aus der Besteuerung der natürlichen als auch der juristischen Personen aus. Im Bezirk Bischofszell, wo ebenfalls ein Wachstum von 1,1% resultierte, wurde die Ertragsabnahme bei den juristischen Personen mit dem Steuerzuwachs bei den natürlichen Personen kompensiert.

Tabelle 1

### Staatssteuerertrag (Brutto) und Steuerkraft pro Einwohner nach Bezirken, 2008

	Staatssteuerertrag (Brutto)		Steuerkraft pro Einwohner 100%	
	Mio. CHF	Vorjahresveränderung in %	CHF	Vorjahresveränderung in %
<b>Thurgau</b>	<b>536.9</b>	<b>-3.7</b>	<b>1'748</b>	<b>-1.7</b>
<b>Bezirk</b>				
Arbon	83.7	-0.6	1'702	1.4
Bischofszell	57.5	1.1	1'437	3.7
Diessenhofen	13.3	-3.0	1'618	0.2
Frauenfeld	110.0	-3.9	1'920	-1.9
Kreuzlingen	99.1	-13.5	2'000	-12.3
Münchwilen	74.4	-0.7	1'569	1.4
Steckborn	39.8	-1.3	1'727	1.0
Weinfelden	59.0	1.1	1'828	3.4

Quelle: Steuerverwaltung des Kantons Thurgau

**Spannbreite der Pro-Kopf-Steuerkraft reduziert sich**

Die Steuerkraft pro Einwohner bildete sich im Jahr 2008 um 31 Franken auf 1'748 Franken zurück. Dies ist vor allem auf die Steuergesetzrevision 2008 zurückzuführen.

Am stärksten vom Rückgang betroffen war der Bezirk Kreuzlingen, wo sich die Steuerkraft pro Einwohner um mehr als 10 % reduzierte. Demgegenüber fielen die Bezirke Bischofszell und Weinfelden durch einen stattlichen Pro-Kopf-Steuerkraftzuwachs von über 3 % auf.

Die Thurgauer Gemeinden bewegen sich bezüglich Steuerkraft pro Einwohner in einer recht grossen Spannbreite, die von 1'067 Franken (Schönholzerswilen) bis 4'310 Franken (Bottighofen) reicht (Tabellen 2 und 3). Während sich die niedrigste in einer Gemeinde verzeichnete Steuerkraft gegenüber dem Vorjahr um gute 90 Franken erhöhte, sank gleichzeitig die höchste ermittelte Steuerkraft um beinahe 410 Franken. Folglich reduzierte sich die Spannbreite deutlich, die in den Vorjahren zunehmend ausgebaut worden war.

Knapp die Hälfte der 80 Thurgauer Gemeinden bewegen sich bezüglich Pro-Kopf-Steuerkraft im Bereich zwischen 1'200 und 1'600 Franken (Grafik 1). Stark zugenommen hat in den letzten drei Jahren die Zahl der Gemeinden mit einer Steuerkraft von über 1'600 Franken: von 26 Gemeinden im Jahr 2006 auf 37 Gemeinden im Jahr 2008. Im Gegenzug gibt es immer weniger Gemeinden mit einer Steuerkraft von unter 1'200 Franken. 2008 hatten im Gegensatz zu den Vorjahren alle Gemeinden eine Steuerkraft von über 1'000 Franken.

Jede zweite Gemeinde konnte sich im Jahr 2008 über einen Steuerkraftzuwachs freuen. In zwölf Gemeinden betrug der Zuwachs sogar mehr als 10 %.

Tabelle 2

**Die zehn Gemeinden mit der höchsten Steuerkraft pro Einwohner, 2008**

Gemeinde	Steuerkraft pro Einwohner	
	CHF	Veränderung zum Vorjahr in %
Bottighofen	4'310	-8.6
Salenstein	3'988	20.1
Gottlieben	3'308	-1.4
Warth-Weiningen	2'654	-7.7
Mammern	2'473	-13.4
Ermatingen	2'265	-20.1
Weinfelden	2'203	3.4
Münsterlingen	2'171	9.3
Horn	2'157	-5.8
Frauenfeld	2'106	-3.5

Quelle: Steuerverwaltung des Kantons Thurgau

Steuerkraftzuwächse von über 20 % gab es in Zihlschlacht-Sitterdorf, Amlikon-Bissegg, Hohentannen und Salenstein (Tabelle 4).

Spürbare Steuerkraftminderungen von über 10 % gab es hingegen in Ermatingen, Kreuzlingen, Mammern, Eschenz, Berlingen und Roggwil.

**Gemeindesteuerfüsse blieben mehrheitlich unangetastet**

50 der 80 Thurgauer Gemeinden hielten im laufenden Jahr 2009 an ihren Gemeindesteuerfüssen vom Vorjahr fest. Damals hatten mehr als die Hälfte der Gemeinden ihre Steuerfüsse reduziert. Im Jahr 2009 gab es aber dennoch weitere Senkungen bei immerhin 30 Gemeinden. Keine Gemeinde setzte den Gemeindesteuerfuss herauf.

Die meisten Steuerfussenkungen fielen moderat aus und lagen zwischen zwei und fünf Prozentpunkten (21 Gemeinden). Acht Gemeinden nahmen den Steuerfuss um sechs oder acht Prozent-

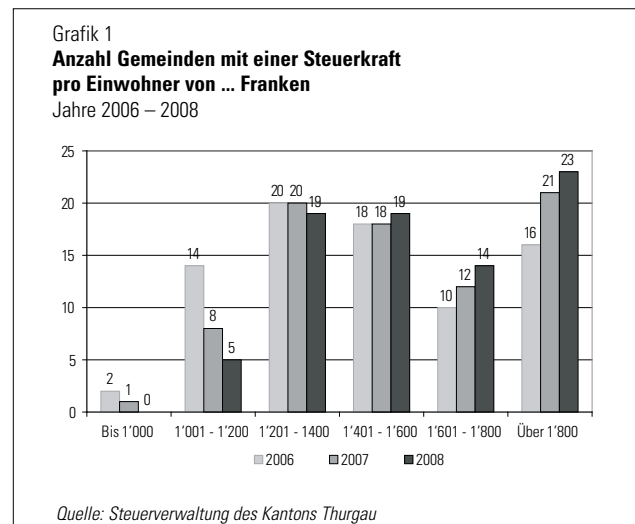


Tabelle 3

**Die zehn Gemeinden mit der niedrigsten Steuerkraft pro Einwohner, 2008**

Gemeinde	Steuerkraft pro Einwohner	
	CHF	Veränderung zum Vorjahr in %
Schönholzerswilen	1'067	9.7
Langrickenbach	1'079	4.8
Birwinken	1'167	-3.5
Sommeri	1'193	14.8
Hefenhofen	1'195	5.7
Hauptwil-Gottshaus	1'244	1.4
Wuppenau	1'271	0.5
Hohentannen	1'277	27.5
Raperswilen	1'286	-0.7
Tobel-Tägerschen	1'293	-7.4

Quelle: Steuerverwaltung des Kantons Thurgau

punkte zurück und eine Gemeinde (Zihlschlacht-Sitterdorf) senkte ihren Steuerfuss mit 15 Prozentpunkten recht kräftig.

**Gesamtsteuerfüsse sanken in jeder zweiten Gemeinde**

Betrachtet man neben der Gemeindesteuer auch die Staatssteuer sowie die Schul- und Kirchensteuer, profitieren insgesamt weit mehr Thurgauer Einwohnerinnen und Einwohner von geringeren Steuerfüssen. So ist der Gesamtsteuerfuss unter Einbeziehung der evangelischen Kirchensteuer in 40 Gemeinden gesunken und unter Einbeziehung der katholischen Kirche sogar in 50 Gemeinden. Demgegenüber erhöhte sich der Gesamtsteuerfuss unter Berücksichtigung der evangelischen Kirchensteuer nur in drei Gemeinden und der katholischen Kirchensteuer lediglich in einer Gemeinde.

Mehr noch als die Einwohner werden im laufenden Jahr die juristischen Personen entlastet: Sie kommen konkret in 53 Gemeinden in den Genuss von tieferen Gesamtsteuerfüssen. Neben Zihlschlacht-Sitterdorf sanken in den Gemeinden Münsterlingen und Thundorf die Gesamtsteuerfüsse für juristische Personen um zehn oder mehr Prozentpunkte. In den meisten Fällen lag die Entlastung in einem geringen Bereich von höchstens fünf Prozentpunkten (41 Gemeinden).

Im Jahr 2009 werden die juristischen Personen jedoch auch in zwei Gemeinden mit höheren Gesamtsteuerfüssen konfrontiert (Langgrickenbach und Rickenbach). In den übrigen 25 Gemeinden blieb der Steuerfuss für sie unangetastet.

Wie bereits in den Vorjahren haben die beiden Gemeinden Bottighofen und Salenstein die niedrigsten Gesamtsteuerfüsse für juristische Personen. Im Jahr 2009 steht Münsterlingen neu an dritter Stelle (zuvor noch an siebter Stelle) unter den zehn Gemeinden mit den niedrigsten Steuerfüssen (Tabelle 5). Auf die

Tabelle 4

**Die zehn Gemeinden mit dem kräftigsten Steuerkraftzuwachs pro Einwohner, 2008**

Gemeinde	Steuerkraft pro Einwohner	
	CHF	Veränderung zum Vorjahr in %
Zihlschlacht-Sitterdorf	2'057	50.0
Amlikon-Bissegg	1'473	31.0
Hohentannen	1'277	27.5
Salenstein	3'988	20.1
Salmsach	1'355	16.2
Braunau	1'322	15.9
Sommeri	1'193	14.8
Homburg	1'422	13.9
Eschlikon	1'852	12.8
Wigoltingen	1'508	12.7

Quelle: Steuerverwaltung des Kantons Thurgau

höchsten Gesamtsteuerfüsse treffen juristische Personen in den Gemeinden Birwinken, Salmsach und Hohentannen (Tabelle 6).

Am häufigsten ist im Jahr 2009 sowohl für juristische als auch natürliche Personen ein Gesamtsteuerfuss im Bereich von 300 % bis 320 %. Immer mehr Gemeinden liegen in dieser Kategorie. Vor zwei Jahren waren die Gesamtsteuerfüsse der meisten Gemeinden noch höher und lagen im Bereich zwischen 320 % und 340 % (Grafiken 2 bis 4).

Tabelle 5

**Die zehn Gemeinden mit dem niedrigsten Gesamtsteuerfuss\*, 2009**

Gemeinde	Steuerfuss in %		Steuerkraft pro Einwohner in CHF
	Natürliche Personen	Juristische Personen	
	Ev.	Kath.	
Bottighofen	232	234	232.7
Salenstein	267	268	267.3
Münsterlingen	270	272	270.9
Warth-Weiningen	275	275	275.0
Neunforn	277	276	276.8
Ermatingen	277	278	277.3
Horn	279	279	279.0
Gottlieben	287	284	285.9
Tägerwilen	291	288	289.8
Kreuzlingen	290	292	291.0

\* Reihenfolge gemäss Gesamtsteuerfuss für Juristische Personen  
Hinweis: Bei mehreren Schul- oder Kirchengemeinden innerhalb einer Politischen Gemeinde wird diejenige Siedlung mit dem höchsten Bevölkerungsanteil aufgeführt.  
Quelle: Steuerverwaltung des Kantons Thurgau

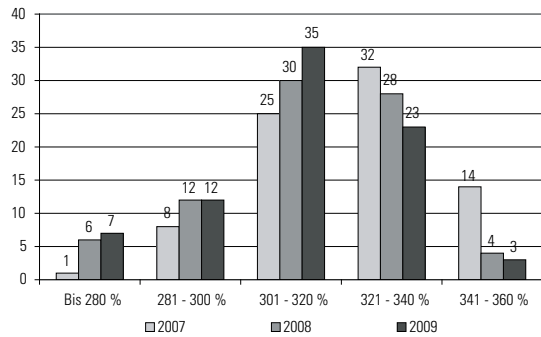
Tabelle 6

**Die zehn Gemeinden mit dem höchsten Gesamtsteuerfuss\*, 2009**

Gemeinde	Steuerfuss in %		Steuerkraft pro Einwohner in CHF
	Natürliche Personen	Juristische Personen	
	Ev.	Kath.	
Birwinken	347	341	345.4
Salmsach	344	344	344.0
Hohentannen	344	339	342.2
Hauptwil-Gottshaus	339	337	337.9
Homburg	331	342	336.2
Fischingen	336	334	334.7
Bischofszell	335	333	333.9
Raperswilen	332	337	332.9
Amlikon-Bissegg	329	338	332.1
Wuppenau	333	330	331.0

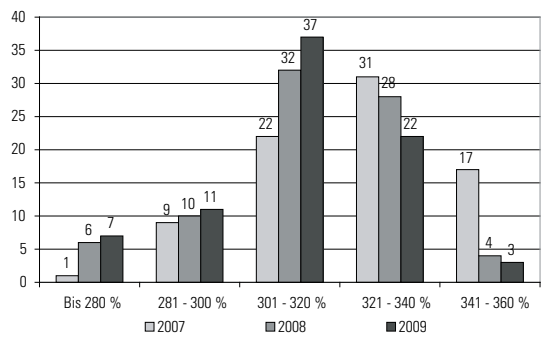
\* Reihenfolge gemäss Gesamtsteuerfuss für Juristische Personen  
Hinweis: Bei mehreren Schul- oder Kirchengemeinden innerhalb einer Politischen Gemeinde wird diejenige Siedlung mit dem höchsten Bevölkerungsanteil aufgeführt.  
Quelle: Steuerverwaltung des Kantons Thurgau

**Grafik 2**  
**Anzahl Gemeinden mit einem Gesamtsteuerfuss für Natürliche Personen (ev. Kirche) von ...**



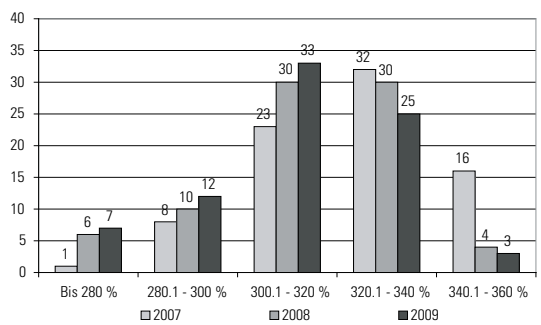
Quelle: Steuerverwaltung des Kantons Thurgau

**Grafik 3**  
**Anzahl Gemeinden mit einem Gesamtsteuerfuss für Natürliche Personen (kath. Kirche) von ...**



Quelle: Steuerverwaltung des Kantons Thurgau

**Grafik 4**  
**Anzahl Gemeinden mit einem Gesamtsteuerfuss für Juristische Personen von ...**



Quelle: Steuerverwaltung des Kantons Thurgau

Hinweis zu den Grafiken 2 bis 4:  
 Bei mehreren Schul- oder Kirchgemeinden innerhalb einer Politischen Gemeinde wird diejenige Siedlung mit dem höchsten Bevölkerungsanteil aufgeführt.  
 Angaben für 2007 und 2008 revidiert.

## Zur Erhebung

### Staatssteuerertrag und Steuerkraft

Die Daten zum Staatssteuerertrag und zur Steuerkraft werden jährlich von der Abteilung Steuerrevisorat der Kantonalen Steuerverwaltung zusammengestellt bzw. berechnet.

Dabei wird die Steuerkraft aufgrund folgender Faktoren ermittelt (vgl. Verordnung des Regierungsrates über das Rechnungswesen der Gemeinden vom 16. Mai 2000, Rechtsbuch 131.2, § 7a):

1. Laufende Steuertabelle der natürlichen und juristischen Personen, der ergänzenden Vermögenssteuern, der Kapitalabfindungssteuern sowie der Quellensteuern
2. Nachtragstabelle der natürlichen und juristischen Personen
3. Abschreibungstabelle der natürlichen und juristischen Personen sowie der pauschalen Steueranrechnung
4. Nachsteuern und Hinterziehungsbussen

Nicht in die Berechnung einbezogen werden:

1. Ordnungsbussen sowie Ausgleichs-, Verzugs- und Rückerstattungszinsen
2. Abschreibungen von Ordnungsbussen und Zinsen

### Steuerfüsse

Die Steuerfüsse werden jährlich von der Abteilung Zentrale Dienste der Steuerverwaltung zusammengetragen.

Der Steuerfuss ist in Prozenten der einfachen Steuer festgelegt. Der Staatssteuerfuss wird durch den Grossen Rat bestimmt und beträgt seit 2008 127 %. Die Steuerfüsse der einzelnen Körperschaften (Politische Gemeinden, Schulgemeinden, Kirchgemeinden) werden durch die Bürgerschaft genehmigt. Für die Berechnung des Gesamtsteuerfusses werden die Steuerfüsse der einzelnen Gemeindekörperschaften zum Staatssteuerfuss hinzugerechnet. Beim Gesamtsteuerfuss für juristische Personen wird ein Anteil von der evangelischen und der katholischen Kirchensteuer aufgrund der Bevölkerungszahlen berechnet und zu den Körperschaften hinzugezählt.

Für die Berechnung der geschuldeten Staats- und Gemeindesteuer wird die einfache Steuer zu 100 % mit dem Steuerfuss der Wohngemeinde multipliziert.

## Statistischer Anhang

### **Staatssteuerertrag und Steuerkraft, 2008 ..... 7**

Staatssteuerertrag und Steuerkraft  
nach Bezirken und Gemeinden..... 7

Staatssteuerertrag und Steuerkraft  
des Kantons und nach Bezirken ..... 11

### **Gesamtsteuerfüsse, 2009 ..... 12**

Gesamtsteuerfüsse  
nach Bezirken und Gemeinden..... 12

Bezirk Arbon..... 12

Bezirk Bischofszell ..... 13

Bezirk Diessenhofen ..... 15

Bezirk Frauenfeld ..... 16

Bezirk Kreuzlingen ..... 18

Bezirk Münchwilen ..... 19

Bezirk Steckborn ..... 21

Bezirk Weinfelden ..... 23



# Staatssteuerertrag und Steuerkraft 2008 nach Bezirken und Gemeinden

In CHF

Gemeinden	Natürliche Personen*	Juristische Personen*	Total Brutto-Ertrag*	Zinsen	Bezugsprovision	Total Netto-Ertrag 100%	Steuerkraft pro Einwohner 100% 2008	Steuerkraft pro Einwohner 100% 2007	Einwohner per 31.12.2008
<b>Bezirk Arbon</b>	<b>72'709'755</b>	<b>11'010'843</b>	<b>83'720'599</b>	<b>249'881</b>	<b>-1'327'077</b>	<b>65'807'743</b>	<b>1'702</b>	<b>1'678</b>	<b>38'658</b>
Arbon	23'384'178	5'055'376	28'439'554	149'211	-466'686	22'309'503	1'672	1'567	13'343
Dozwil	853'248	104'440	957'688	1'755	-18'711	751'243	1'311	1'407	573
Egnach	7'896'473	767'862	8'664'334	16'316	-145'283	6'807'271	1'604	1'556	4'245
Hefenhofen	1'735'065	59'117	1'794'182	7'663	-40'510	1'408'384	1'195	1'130	1'179
Horn	6'208'581	786'941	6'995'522	12'505	-86'652	5'496'498	2'157	2'291	2'548
Kesswil	2'001'379	142'647	2'144'026	-1	-41'328	1'684'829	1'732	1'745	973
Roggwil	6'561'990	405'394	6'967'384	9'348	-87'152	5'473'992	1'895	2'156	2'889
Romanshorn	17'442'852	3'481'585	20'924'436	37'312	-323'129	16'497'428	1'745	1'739	9'455
Salmsach	2'143'932	84'016	2'227'948	4'529	-44'643	1'748'388	1'355	1'167	1'290
Sommeri	738'090	29'046	767'136	3'684	-18'620	609'731	1'193	1'040	511
Uttwil	3'743'968	94'420	3'838'388	7'559	-54'362	3'020'476	1'828	1'873	1'652
<b>Bezirk Bischofszell</b>	<b>50'829'634</b>	<b>6'665'221</b>	<b>57'494'855</b>	<b>191'476</b>	<b>-1'055'267</b>	<b>45'205'629</b>	<b>1'437</b>	<b>1'386</b>	<b>31'469</b>
Amriswil	18'166'267	1'881'873	20'048'140	77'815	-393'568	15'777'497	1'346	1'386	11'720
Bischofszell	8'896'966	1'852'868	10'749'834	7'947	-185'884	8'466'997	1'546	1'533	5'477
Erlen	4'765'938	689'428	5'455'366	29'766	-105'272	4'280'760	1'384	1'293	3'093
Hauptwil-Gottshaus	2'684'219	166'704	2'850'923	1'099	-61'447	2'247'230	1'244	1'227	1'806
Hohentannen	895'304	119'209	1'014'513	6'849	-19'529	791'607	1'277	1'001	620
Kradolf-Schönenberg	5'059'642	461'097	5'519'739	32'014	-110'586	4'335'204	1'318	1'280	3'290
Sulgen	5'613'985	876'465	6'490'449	14'310	-110'268	5'094'577	1'492	1'495	3'415
Zhischlacht-Sitterdorf	4'748'312	617'579	5'365'892	21'675	-68'713	4'211'758	2'057	1'371	2'048
<b>Bezirk Diessenhofen</b>	<b>12'236'427</b>	<b>1'071'474</b>	<b>13'307'901</b>	<b>35'390</b>	<b>-244'107</b>	<b>10'488'857</b>	<b>1'618</b>	<b>1'615</b>	<b>6'483</b>
Basadingen-Schlattingen	2'770'809	265'835	3'036'644	8'132	-62'219	2'400'542	1'449	1'431	1'657
Diessenhofen	6'855'652	633'444	7'489'096	22'335	-127'526	5'899'482	1'826	1'806	3'231
Schlatt	2'609'967	172'195	2'782'162	4'923	-54'362	2'188'833	1'372	1'429	1'595

# Staatssteuerertrag und Steuerkraft 2008 nach Bezirken und Gemeinden, Fortsetzung

In CHF

Gemeinden	Natürliche Personen*	Juristische Personen*	Total Brutto-Ertrag*	Zinsen	Bezugsprovision	Total Netto-Ertrag 100%	Steuerkraft pro Einwohner 100% 2008	Steuerkraft pro Einwohner 100% 2007	Einwohner per 31.12.2008
<b>Bezirk Frauenfeld</b>	<b>98'854'583</b>	<b>11'186'901</b>	<b>110'041'484</b>	<b>277'434</b>	<b>-1'566'460</b>	<b>86'458'669</b>	<b>1'920</b>	<b>1'957</b>	<b>45'030</b>
Aadorf	15'516'215	2'481'934	17'998'149	40'158	-251'191	14'141'727	1'808	1'687	7'823
Felben-Wellhausen	4'192'537	501'533	4'694'070	20'708	-81'929	3'681'795	1'580	1'674	2'330
Frauenfeld	53'598'094	6'899'976	60'498'070	126'559	-827'237	47'565'556	2'106	2'183	22'583
Gachnang	6'729'397	500'232	7'229'629	13'846	-106'726	5'677'720	1'689	1'705	3'362
Hüttlingen	1'385'035	17'434	1'402'470	4'678	-27'703	1'100'255	1'307	1'355	842
Matzingen	4'026'731	370'604	4'397'336	33'240	-83'655	3'448'256	1'377	1'390	2'504
Neunforn	2'508'805	24'407	2'533'212	14'436	-33'289	1'981'987	2'073	2'282	956
Stettfurt	2'588'328	213'716	2'802'044	8'602	-34'470	2'196'806	1'981	2'178	1'109
Thundorf	2'523'552	37'299	2'560'850	14'808	-46'187	2'006'894	1'553	1'441	1'292
Uesslingen-Buch	1'900'024	22'295	1'922'319	9'774	-32'790	1'504'784	1'446	1'366	1'041
Warth-Weiningen	3'885'865	117'471	4'003'336	-9'375	-41'282	3'152'890	2'654	2'877	1'188
<b>Bezirk Kreuzlingen</b>	<b>88'591'726</b>	<b>10'506'122</b>	<b>99'097'848</b>	<b>373'812</b>	<b>-1'510'644</b>	<b>77'913'009</b>	<b>2'000</b>	<b>2'281</b>	<b>38'953</b>
Alttau	4'012'660	159'350	4'172'010	22'800	-66'488	3'275'763	1'684	1'773	1'945
Bottighofen	10'522'859	829'355	11'352'214	929	-74'118	8'912'440	4'310	4'716	2'068
Ermatingen	7'872'619	272'010	8'144'628	604	-108'497	6'422'128	2'265	2'836	2'835
Gottlieben	1'311'716	22'222	1'333'938	2'691	-15'259	1'045'328	3'308	3'356	316
Güttingen	2'296'242	424'651	2'720'893	9'746	-49'321	2'130'843	1'503	1'544	1'418
Kenmental	3'818'909	187'821	4'006'730	25'880	-76'615	3'138'028	1'422	1'316	2'207
Kreuzlingen	38'823'854	5'329'261	44'153'115	190'207	-727'233	34'785'907	1'887	2'349	18'433
Langrickenbach	1'499'651	35'697	1'535'347	8'282	-39'284	1'205'090	1'079	1'029	1'117
Lengwil	2'229'033	759'339	2'988'372	6'466	-55'361	2'343'954	1'826	2'005	1'284
Münsterlingen	6'867'622	455'772	7'323'394	33'137	-112'403	5'748'021	2'171	1'987	2'648
Tägerwilen	8'017'102	1'710'033	9'727'135	66'791	-146'873	7'618'325	2'052	2'182	3'712
Wäldi	1'319'460	320'614	1'640'074	6'279	-39'193	1'287'182	1'327	1'200	970

# Staatssteuerertrag und Steuerkraft 2008 nach Bezirken und Gemeinden, Fortsetzung

In CHF

Gemeinden	Natürliche Personen*	Juristische Personen*	Total Brutto-Ertrag*	Zinsen	Bezugsprovision	Total Netto-Ertrag 100%	Steuerkraft pro Einwohner 100% 2008	Steuerkraft pro Einwohner 100% 2007	Einwohner per 31.12.2008
<b>Bezirk Münchwilen</b>	<b>68'243'388</b>	<b>6'163'990</b>	<b>74'407'378</b>	<b>275'510</b>	<b>-1'206'045</b>	<b>58'434'588</b>	<b>1'569</b>	<b>1'547</b>	<b>37'253</b>
Affeltrangen	3'636'497	231'484	3'867'981	22'272	-80'022	3'039'472	1'335	1'259	2'277
Bettwiesen	2'086'969	39'059	2'126'028	12'842	-34'425	1'662'832	1'567	1'472	1'061
Bichelsee-Balterswil	4'394'493	812'149	5'206'642	15'754	-81'157	4'081'168	1'612	1'636	2'531
Braunau	1'111'517	26'101	1'137'618	5'053	-23'979	889'439	1'322	1'140	673
Eschlikon	8'295'774	578'055	8'873'829	32'522	-123'484	6'961'925	1'852	1'642	3'759
Fischingen	4'218'741	197'291	4'416'032	15'820	-83'791	3'472'286	1'335	1'301	2'600
Lommis	2'206'339	221'753	2'428'092	9'759	-37'150	1'902'993	1'782	1'640	1'068
Münchwilen	9'025'093	962'949	9'988'042	19'631	-150'233	7'840'803	1'678	1'635	4'674
Rickenbach	4'734'104	488'908	5'223'012	29'610	-90'104	4'110'288	1'643	1'709	2'502
Schönholzerswilen	1'024'436	26'443	1'050'879	2'810	-23'389	822'794	1'067	973	771
Sirmach	12'846'849	1'447'179	14'294'028	58'610	-213'179	11'239'912	1'651	1'767	6'809
Tobel-Ägerschen	2'056'140	204'614	2'260'754	2'567	-45'506	1'777'887	1'293	1'396	1'375
Wängi	7'639'136	637'567	8'276'703	33'276	-127'344	6'494'703	1'584	1'540	4'100
Wilen	3'430'703	197'205	3'627'908	9'292	-60'538	2'858'287	1'397	1'377	2'046
Wuppenau	1'536'599	93'234	1'629'833	5'693	-31'745	1'279'799	1'271	1'265	1'007

# Staatssteuerertrag und Steuerkraft 2008 nach Bezirken und Gemeinden, Fortsetzung

In CHF

Gemeinden	Natürliche Personen*	Juristische Personen*	Total Brutto-Ertrag*	Zinsen	Bezugsprovision	Total Netto-Ertrag 100%	Steuerkraft pro Einwohner 100% 2008	Steuerkraft pro Einwohner 100% 2007	Einwohner per 31.12.2008
<b>Bezirk Steckborn</b>	<b>37'848'466</b>	<b>1'975'139</b>	<b>39'823'605</b>	<b>239'927</b>	<b>-664'243</b>	<b>31'218'330</b>	<b>1'727</b>	<b>1'710</b>	<b>18'079</b>
Berlingen	2'075'600	20'257	2'095'857	7'459	-39'965	1'645'525	1'983	2'274	830
Eschenz	2'499'628	212'821	2'712'449	20'423	-59'312	2'131'519	1'306	1'506	1'632
Herdern	1'667'369	62'620	1'729'989	11'263	-32'063	1'356'516	1'428	1'288	950
Hornburg	2'530'222	68'939	2'599'161	17'694	-44'689	2'034'461	1'422	1'248	1'431
Hüttwilen	2'947'297	144'813	3'092'110	-555	-48'958	2'440'331	1'703	1'843	1'433
Mammern	1'571'108	247'014	1'818'122	4'297	-29'384	1'426'789	2'473	2'856	577
Müllheim	4'677'851	401'286	5'079'137	123'211	-81'566	3'959'516	1'539	1'546	2'573
Pfyn	3'442'829	121'861	3'564'690	7'525	-62'900	2'800'461	1'455	1'387	1'925
Raperswilen	648'354	13'099	661'452	2'183	-14'170	519'656	1'286	1'296	404
Salenstein	6'263'439	82'377	6'345'816	8'593	-54'226	4'952'906	3'988	3'321	1'242
Steckborn	6'761'197	348'055	7'109'252	32'217	-133'793	5'581'364	1'608	1'582	3'471
Wagenhausen	2'763'572	251'998	3'015'569	5'616	-63'218	2'369'285	1'471	1'510	1'611
<b>Bezirk Weinfelden</b>	<b>48'761'726</b>	<b>10'286'115</b>	<b>59'047'841</b>	<b>205'048</b>	<b>-882'644</b>	<b>46'284'972</b>	<b>1'828</b>	<b>1'769</b>	<b>25'318</b>
Amlikon-Bissegg	2'252'170	95'028	2'347'199	10'395	-41'419	1'842'299	1'473	1'124	1'251
Berg	5'480'441	382'895	5'863'336	8'413	-101'866	4'608'193	1'525	1'548	3'022
Birwinken	1'774'016	164'263	1'938'279	6'119	-38'012	1'520'646	1'167	1'209	1'303
Bürglen	5'252'386	963'314	6'215'700	24'586	-113'493	4'839'246	1'529	1'523	3'164
Bussnang	3'497'921	2'100'037	5'597'958	15'164	-70'212	4'369'126	2'102	2'121	2'079
Märstetten	4'735'831	320'598	5'056'429	14'131	-80'657	3'973'152	1'636	1'592	2'429
Weinfelden	22'003'681	5'995'398	27'999'079	108'901	-366'637	21'976'077	2'203	2'129	9'977
Wigoltingen	3'765'281	264'580	4'029'861	17'340	-70'348	3'156'233	1'508	1'338	2'093

\* Brutto-Ertrag (inkl. Nachsteuern, Bussen, Kapitalabfindungen, ergänz. Vermögenssteuer, Quellensteuer, Nachträgen, abzüglich Abschreibungen) auf Basis der Staatssteuerfüsse à 127 % (seit 2008) bzw. 132 % (2003-2007) und weiteren. Die Statistik ist auf Franken gerundet. In den Additionen können sich deshalb kleine Differenzen ergeben.

Quelle: Steuerverwaltung des Kantons Thurgau

# Staatssteuerertrag und Steuerkraft 2008 des Kantons und nach Bezirken

In CHF

Bezirke	Natürliche Personen*	Juristische Personen*	Total Brutto-Ertrag*	Zinsen	Bezugsprovision	Total Netto-Ertrag 100%	Steuerkraft pro Einwohner 100% 2008	Steuerkraft pro Einwohner 100% 2007	Einwohner per 31.12.2008
<b>Kanton Thurgau</b>	<b>478'075'706</b>	<b>58'865'806</b>	<b>536'941'512</b>	<b>1'848'476</b>	<b>-8'456'486</b>	<b>421'811'797</b>	<b>1'748</b>	<b>1'779</b>	<b>241'243</b>
Arbon	72'709'755	11'010'843	83'720'599	249'881	-1'327'077	65'807'743	1'702	1'678	38'658
Bischofzell	50'829'634	6'665'221	57'494'855	191'476	-1'055'267	45'205'629	1'437	1'386	31'469
Diessenhofen	12'236'427	1'071'474	13'307'901	35'390	-244'107	10'488'857	1'618	1'615	6'483
Frauenfeld	98'854'583	11'186'901	110'041'484	277'434	-1'566'460	86'458'669	1'920	1'957	45'030
Kreuzlingen	88'591'726	10'506'122	99'097'848	373'812	-1'510'644	77'913'009	2'000	2'281	38'953
Münchwilten	68'243'388	6'163'990	74'407'378	275'510	-1'206'045	58'434'588	1'569	1'547	37'253
Steckborn	37'848'466	1'975'139	39'823'605	239'927	-664'243	31'218'330	1'727	1'710	18'079
Weinfelden	48'761'726	10'286'115	59'047'841	205'048	-882'644	46'284'972	1'828	1'769	25'318

\*Brutto-Ertrag (inkl. Nachsteuern, Bussen, Kapitalabfindungen, ergänz. Vermögenssteuer, Quellensteuer, Nachträgen, abzügl. Abschreibungen) auf Basis der Staatssteuerfüsse à 127 % (seit 2008) bzw. 132 % (2003-2007) und weiteren.

Die Statistik ist auf Franken gerundet. In den Additionen können sich deshalb kleine Differenzen ergeben.

Quelle: Steuerverwaltung des Kantons Thurgau

# Gesamtsteuerfüsse 2009 nach Bezirken und Gemeinden

## Bezirk Arbon

Gemeinde <small>fett = Gemeindegrenze nicht fett = Bezugsgruppe</small>	Teilsteuer				Natürliche Personen			Jur. Pers.	
	Staats- steuer	Gemeinde- steuer	Schul- steuer	ev. Kirche	kath. Kirche	Gesamtsteuer ev.	Gesamtsteuer kath.	Gesamtsteuer übrige	Gesamt- steuer
<b>Arbon</b>	<b>127</b>	<b>76</b>	<b>88 - 105</b>	<b>20</b>	<b>18</b>	<b>311 - 328</b>	<b>309 - 326</b>	<b>291 - 308</b>	<b>309.9 - 326.9</b>
Arbon	127	76	105	20	18	328	326	308	326.9
Frasnacht (Arbon)	127	76	90	20	18	313	311	293	311.9
Stachen (Arbon)	127	76	88	20	18	311	309	291	309.9
<b>Dozwil</b>	<b>127</b>	<b>59</b>	<b>104</b>	<b>25</b>	<b>30</b>	<b>315</b>	<b>320</b>	<b>290</b>	<b>316.9</b>
<b>Egnach</b>	<b>127</b>	<b>62</b>	<b>105</b>	<b>20</b>	<b>22</b>	<b>314</b>	<b>316</b>	<b>294</b>	<b>314.7</b>
<b>Hefenhofen</b>	<b>127</b>	<b>69</b>	<b>105</b>	<b>23 - 26</b>	<b>23 - 30</b>	<b>324 - 327</b>	<b>324 - 331</b>	<b>301</b>	<b>324.0 - 328.7</b>
Hatswil	127	69	105	23	23	324	324	301	324.0
Moos Nord, Sonnenberg	127	69	105	26	30	327	331	301	328.7
Moos Süd	127	69	105	26	28	327	329	301	327.8
<b>Horn</b>	<b>127</b>	<b>38</b>	<b>90</b>	<b>24</b>	<b>24</b>	<b>279</b>	<b>279</b>	<b>255</b>	<b>279.0</b>
<b>Kesswil</b>	<b>127</b>	<b>50</b>	<b>102</b>	<b>25</b>	<b>23</b>	<b>304</b>	<b>302</b>	<b>279</b>	<b>303.2</b>
<b>Roggwil</b>	<b>127</b>	<b>60</b>	<b>88 - 105</b>	<b>20</b>	<b>18</b>	<b>295 - 312</b>	<b>293 - 310</b>	<b>275 - 292</b>	<b>294.1 - 311.1</b>
Egnach (Roggwil)	127	60	105	20	18	312	310	292	311.1
Frasnacht (Roggwil)	127	60	90	20	18	297	295	277	296.1
Freidorf (Roggwil)	127	60	103	20	18	310	308	290	309.1
Roggwil	127	60	100	20	18	307	305	287	306.1
Stachen (Roggwil)	127	60	88	20	18	295	293	275	294.1
<b>Romanshorn</b>	<b>127</b>	<b>76</b>	<b>97</b>	<b>23</b>	<b>23</b>	<b>323</b>	<b>323</b>	<b>300</b>	<b>323.0</b>
<b>Salmsach</b>	<b>127</b>	<b>76</b>	<b>118</b>	<b>23 - 26</b>	<b>23</b>	<b>344 - 347</b>	<b>344</b>	<b>321</b>	<b>344.0 - 345.6</b>
Buhreute	127	76	118	26	23	347	344	321	345.6
Salmsach	127	76	118	23	23	344	344	321	344.0
<b>Sommeri</b>	<b>127</b>	<b>69</b>	<b>105</b>	<b>26</b>	<b>30</b>	<b>327</b>	<b>331</b>	<b>301</b>	<b>329.5</b>
<b>Uttwil</b>	<b>127</b>	<b>60</b>	<b>95</b>	<b>19</b>	<b>23</b>	<b>301</b>	<b>305</b>	<b>282</b>	<b>302.6</b>

# Gesamtsteuerfüsse 2009 nach Bezirken und Gemeinden, Fortsetzung

## Bezirk Bischofszell

Gemeinde <small>fett = Gemeinename nicht fett = Bezugsgruppe</small>	Staatsteuer			Teilsteuer			Natürliche Personen			Jur. Pers. Gesamtsteuer
	Staatsteuer	Gemeindesteuer	Schulsteuer	ev. Kirche	kath. Kirche	Gesamtsteuer ev.	Gesamtsteuer kath.	Gesamtsteuer übrige		
<b>Amriswil</b>	<b>127</b>	<b>70</b>	<b>105</b>	<b>26</b>	<b>22 - 30</b>	<b>328</b>	<b>324 - 332</b>	<b>302</b>	<b>326.0 - 330.0</b>	
Amriswil	127	70	105	26	28	328	330	302	329.0	
Amriswil (kath. Kirche Hagenwil)	127	70	105	26	30	328	332	302	330.0	
Amriswil (kath. Kirche Sommeri)	127	70	105	26	30	328	332	302	330.0	
Amriswil (kath. Kirche Steinebrunn)	127	70	105	26	22	328	324	302	326.0	
<b>Bischofszell</b>	<b>127</b>	<b>75</b>	<b>100 - 105</b>	<b>28 - 32</b>	<b>23 - 29</b>	<b>330 - 339</b>	<b>325 - 336</b>	<b>302 - 307</b>	<b>327.2 - 337.3</b>	
Bischofszell	127	75	105	28	26	335	333	307	333.9	
Bischofszell (Kirche Sulgen)	127	75	105	28	23	335	330	307	332.2	
Bischofszell (Schule/Kirche Sulgen)	127	75	100	28	23	330	325	302	327.2	
Bischofszell, Schweizersholz Mitte	127	75	105	32	26	339	333	307	335.7	
Bischofszell, Schweizersholz Nord	127	75	105	32	29	339	336	307	337.3	
<b>Erlen</b>	<b>127</b>	<b>69</b>	<b>105 - 110</b>	<b>26 - 32</b>	<b>23 - 30</b>	<b>327 - 338</b>	<b>324 - 331</b>	<b>301 - 306</b>	<b>328.5 - 334.5</b>	
Buchackern	127	69	110	32	23	338	329	306	334.5	
Engishofen, Kümmerthausen	127	69	105	26	30	327	331	301	328.5	
Ennetaach, Erlen, Riedt	127	69	105	32	23	333	324	301	329.5	
<b>Hauptwil-Gottshaus</b>	<b>127</b>	<b>79</b>	<b>105</b>	<b>28</b>	<b>26 - 27</b>	<b>339</b>	<b>337 - 338</b>	<b>311</b>	<b>337.9 - 338.4</b>	
Gottshaus, St. Pelagiberg	127	79	105	28	27	339	338	311	338.4	
Hauptwil	127	79	105	28	26	339	337	311	337.9	
<b>Hohentannen</b>	<b>127</b>	<b>79</b>	<b>105 - 110</b>	<b>28</b>	<b>23 - 26</b>	<b>339 - 344</b>	<b>337 - 339</b>	<b>311 - 316</b>	<b>338.2 - 342.2</b>	
Hohentannen (Kirchen Bischofszell)	127	79	105	28	26	339	337	311	338.2	
Hohentannen (Kirchen Sitterdorf)	127	79	105	28	26	339	337	311	338.2	
Hohentannen (Kirchen Sulgen)	127	79	110	28	23	344	339	316	342.2	

# Gesamtsteuerfüsse 2009 nach Bezirken und Gemeinden, Fortsetzung

## Bezirk Bischofszell

Gemeinde <small>fett = Gemeinename nicht fett = Bezugsgruppe</small>	Teilsteuer				Natürliche Personen			Jur. Pers. Gesamt- steuer	
	Staats- steuer	Gemeinde- steuer	Schul- steuer	ev. Kirche	kath. Kirche	Gesamtsteuer ev.	Gesamtsteuer kath.		Gesamtsteuer übrige
<b>Kradolf-Schönenberg</b>	<b>127</b>	<b>63</b>	<b>100 - 105</b>	<b>28 - 32</b>	<b>23 - 30</b>	<b>318 - 327</b>	<b>313 - 325</b>	<b>290 - 295</b>	<b>316.0 - 326.2</b>
Buhwil	127	63	105	32	30	327	325	295	326.2
Kradolf, Schönenberg	127	63	100	28	23	318	313	290	316.0
Neukirch (ev. Neukirch, kath. Heiligkreuz)	127	63	105	32	29	327	324	295	325.8
Neukirch (ev./kath. Schönholzerswilen)	127	63	105	32	30	327	325	295	326.2
<b>Sulgen</b>	<b>127</b>	<b>56</b>	<b>105 - 110</b>	<b>28</b>	<b>23</b>	<b>316 - 321</b>	<b>311 - 316</b>	<b>288 - 293</b>	<b>313.8 - 318.8</b>
Götighofen (Sulgen)	127	56	110	28	23	321	316	293	318.8
Sulgen	127	56	105	28	23	316	311	288	313.8
<b>Zihlschlacht-Sitterdorf</b>	<b>127</b>	<b>55</b>	<b>105</b>	<b>28</b>	<b>26</b>	<b>315</b>	<b>313</b>	<b>287</b>	<b>314.1</b>



# Gesamtsteuerfüsse 2009 nach Bezirken und Gemeinden, Fortsetzung

## Bezirk Diessenhofen

Gemeinde <small>fett = Gemeinename nicht fett = Bezugsgruppe</small>	Teilsteuern				Natürliche Personen			Jur. Pers. Gesamt- steuer	
	Staats- steuer	Gemeinde- steuer	Schul- steuer	ev. Kirche	kath. Kirche	Gesamtsteuer ev.	Gesamtsteuer kath.		Gesamtsteuer übrige
<b>Basadingen-Schlattigen</b>	<b>127</b>	<b>49</b>	<b>105</b>	<b>28</b>	<b>18</b>	<b>309</b>	<b>299</b>	<b>281</b>	<b>305.4</b>
<b>Diessenhofen</b>	<b>127</b>	<b>49</b>	<b>105</b>	<b>18 - 28</b>	<b>18 - 22</b>	<b>299 - 309</b>	<b>299 - 303</b>	<b>281</b>	<b>299.8 - 304.8</b>
Diessenhofen	127	49	105	18	20	299	301	281	299.8
Kundelfingerhof	127	49	105	23	22	304	303	281	303.5
Willisdorf	127	49	105	28	18	309	299	281	304.8
<b>Schlatt</b>	<b>127</b>	<b>55</b>	<b>105</b>	<b>23</b>	<b>18 - 22</b>	<b>310</b>	<b>305 - 309</b>	<b>287</b>	<b>308.9 - 309.7</b>
Dickhof (Schlatt)	127	55	105	23	18	310	305	287	308.9
Schlatt	127	55	105	23	22	310	309	287	309.7

# Gesamtsteuerfüsse 2009 nach Bezirken und Gemeinden, Fortsetzung

## Bezirk Frauenfeld

Gemeinde fett = Gemeinename nicht fett = Bezugsgruppe	Staatsteuer			Teilsteuer			Natürliche Personen			Jur. Pers. Gesamtsteuer
	Staatsteuer	Gemeindesteuer	Schulsteuer	ev. Kirche	kath. Kirche	Gesamtsteuer ev.	Gesamtsteuer kath.	Gesamtsteuer übrige		
<b>Aadorf</b>	<b>127</b>	<b>53</b>	<b>100</b>	<b>21</b>	<b>20 - 21</b>	<b>301</b>	<b>300 - 301</b>	<b>280</b>	<b>300.4 - 301.0</b>	
Aadorf	127	53	100	21	21	301	301	280	301.0	
Ettenhausen, Guntershausen	127	53	100	21	20	301	300	280	300.4	
<b>Felben-Welthausen</b>	<b>127</b>	<b>60</b>	<b>103</b>	<b>18</b>	<b>16</b>	<b>308</b>	<b>306</b>	<b>290</b>	<b>307.2</b>	
<b>Frauenfeld</b>	<b>127</b>	<b>66</b>	<b>86</b>	<b>14 - 17</b>	<b>16</b>	<b>293 - 296</b>	<b>295</b>	<b>279</b>	<b>293.9 - 295.5</b>	
Frauenfeld	127	66	86	14	16	293	295	279	293.9	
Frauenfeld (Kirche Gachnang)	127	66	86	17	16	296	295	279	295.5	
<b>Gachnang</b>	<b>127</b>	<b>45</b>	<b>104</b>	<b>17</b>	<b>16</b>	<b>293</b>	<b>292</b>	<b>276</b>	<b>292.6</b>	
<b>Hüttlingen</b>	<b>127</b>	<b>57</b>	<b>100</b>	<b>32</b>	<b>27 - 29</b>	<b>316</b>	<b>311 - 313</b>	<b>284</b>	<b>314.8 - 315.3</b>	
Eschikofen, Hüttlingen, Mettendorf	127	57	100	32	27	316	311	284	314.8	
Harenwilen (ev. Hüttlingen)	127	57	100	32	29	316	313	284	315.3	
Harenwilen (ev. Leutmerken)	127	57	100	32	29	316	313	284	315.3	
<b>Matzingen</b>	<b>127</b>	<b>65</b>	<b>100 - 105</b>	<b>26</b>	<b>23</b>	<b>318 - 323</b>	<b>315 - 320</b>	<b>292 - 297</b>	<b>316.8 - 321.8</b>	
Dingenhart	127	65	100	26	23	318	315	292	316.8	
Matzingen	127	65	105	26	23	323	320	297	321.8	
<b>Neunforn</b>	<b>127</b>	<b>52</b>	<b>70</b>	<b>28</b>	<b>27</b>	<b>277</b>	<b>276</b>	<b>249</b>	<b>276.8</b>	
<b>Stettfurt</b>	<b>127</b>	<b>52</b>	<b>102 - 105</b>	<b>25</b>	<b>23</b>	<b>306 - 309</b>	<b>304 - 307</b>	<b>281 - 284</b>	<b>305.2 - 308.2</b>	
Ruggenbühl, Staudenhof	127	52	105	25	23	309	307	284	308.2	
Stettfurt	127	52	102	25	23	306	304	281	305.2	
<b>Thundorf</b>	<b>127</b>	<b>60</b>	<b>93 - 108</b>	<b>32</b>	<b>16 - 30</b>	<b>312 - 327</b>	<b>296 - 325</b>	<b>280 - 295</b>	<b>308.0 - 326.5</b>	
Lustdorf	127	60	100	32	29	319	316	287	318.2	
Reuti (Thundorf)	127	60	93	32	16	312	296	280	308.0	
Thundorf	127	60	100	32	16	319	303	287	315.0	
Wetzikon	127	60	108	32	30	327	325	295	326.5	

# Gesamtsteuerfüsse 2009 nach Bezirken und Gemeinden, Fortsetzung

## Bezirk Frauenfeld

Gemeinde <small>fett = Gemeindevorteil nicht fett = Bezugsgruppe</small>	Teilsteuern				Natürliche Personen			Jur. Pers. Gesamtsteuer	
	Staatssteuer	Gemeindesteuer	Schulsteuer	ev. Kirche	kath. Kirche	Gesamtsteuer ev.	Gesamtsteuer kath.		Gesamtsteuer übrige
<b>Uesslingen-Buch</b>	<b>127</b>	<b>65</b>	<b>95 - 114</b>	<b>32</b>	<b>27</b>	<b>319 - 338</b>	<b>314 - 333</b>	<b>287 - 306</b>	<b>317.2 - 336.2</b>
Buch	127	65	114	32	27	338	333	306	336.2
Uesslingen	127	65	95	32	27	319	314	287	317.2
<b>Warth-Weiningen</b>	<b>127</b>	<b>39</b>	<b>85</b>	<b>24</b>	<b>24 - 30</b>	<b>275</b>	<b>275 - 281</b>	<b>251</b>	<b>275.0 - 277.1</b>
Warth-Weiningen	127	39	85	24	24	275	275	251	275.0
Weckingen	127	39	85	24	30	275	281	251	277.1

# Gesamtsteuerfüsse 2009 nach Bezirken und Gemeinden, Fortsetzung

## Bezirk Kreuzlingen

Gemeinde fett = Gemeindegrenze nicht fett = Bezugsgruppe	Teilsteuern				Natürliche Personen			Jur. Pers. Gesamtsteuer	
	Staatssteuer	Gemeindesteuer	Schulsteuer	ev. Kirche	kath. Kirche	Gesamtsteuer ev.	Gesamtsteuer kath.		Gesamtsteuer übrige
<b>Alttau</b>	127	70	95	25	17	317	309	292	313.8
<b>Bottighofen</b>	127	39	57	9	11	232	234	223	232.7
<b>Ermatingen</b>	127	45	90	15	16	277	278	262	277.3
<b>Gottlieben</b>	127	35	105	20	17	287	284	267	285.9
<b>Güttingen</b>	127	60	105	23	23	315	315	292	315.0
<b>Kemmental</b>	127	65	78 - 105	22	17 - 26	292 - 319	287 - 323	270 - 297	290.6 - 320.1
Alterswilen, Ellighausen, Lippoldswilen, Neuwilen, Siegershausen	127	65	105	22	17	319	314	297	317.6
Altishausen, Baltshausen, Dotnacht, Engelswilen, Hugelshofen, Sperbersholz	127	65	105	22	26	319	323	297	320.1
Bätershausen	127	65	78	22	17	292	287	270	290.6
<b>Kreuzlingen</b>	127	70	78	15	17	290	292	275	291.0
<b>Langrickenbach</b>	127	75	98	23 - 32	17 - 23	323 - 332	317 - 323	300	322.5 - 327.4
Dünnershaus (ev./kath. Güttingen)	127	75	98	23	23	323	323	300	323.0
Dünnershaus (ev. Langrickenbach), Langrickenbach	127	75	98	32	17	332	317	300	327.4
Herrenhof, Schönenbaumgarten, Zuben	127	75	98	25	17	325	317	300	322.5
<b>Lengwil</b>	127	66	92 - 105	23	11 - 17	308 - 321	302 - 309	285 - 298	305.9 - 316.9
Illighausen	127	66	105	23	11	321	309	298	316.9
Oberhofen	127	66	92	23	17	308	302	285	305.9
<b>Münsterlingen</b>	127	41	93	9 - 25	11 - 17	270 - 286	272 - 278	261	270.9 - 282.2
Landschlacht	127	41	93	25	17	286	278	261	282.2
Scherzungen	127	41	93	9	11	270	272	261	270.9
<b>Tägerwilen</b>	127	39	105	20	17	291	288	271	289.9
<b>Wäldi</b>	127	60	105	32	16 - 27	324	308 - 319	292	320.6 - 322.9
Engwilen	127	60	105	32	17	324	309	292	320.8
Lipperswil, Sonterswil	127	60	105	32	27	324	319	292	322.9
Wäldi	127	60	105	32	16	324	308	292	320.6

# Gesamtsteuerfüsse 2009 nach Bezirken und Gemeinden, Fortsetzung

## Bezirk Münchwilen

Gemeinde <small>fett = Gemeindename nicht fett = Bezugsgruppe</small>	Teilsteuern			Natürliche Personen			Jur. Pers. Gesamt- steuer		
	Staats- steuer	Gemeinde- steuer	Schul- steuer	ev. Kirche	kath. Kirche	Gesamtsteuer ev.		Gesamtsteuer kath.	Gesamtsteuer übrige
<b>Affeltrangen</b>	<b>127</b>	<b>51</b>	<b>106 - 108</b>	<b>18 - 27</b>	<b>27 - 28</b>	<b>304 - 313</b>	<b>311 - 314</b>	<b>284 - 286</b>	<b>308.3 - 313.4</b>
Affeltrangen, Buch, Isenegg, Riethof, Zezikon	127	51	108	27	28	313	314	286	313.4
Atzenwilen	127	51	108	18	28	304	314	286	308.3
Bohl / Towag	127	51	106	24	27	308	311	284	309.3
Märwil, Nägelschub, Sonnenhof	127	51	106	24	28	308	312	284	309.7
<b>Bettwiesen</b>	<b>127</b>	<b>48</b>	<b>108</b>	<b>27</b>	<b>30</b>	<b>310</b>	<b>313</b>	<b>283</b>	<b>312.1</b>
<b>Bichelsee-Balterswil</b>	<b>127</b>	<b>44</b>	<b>103</b>	<b>25</b>	<b>24</b>	<b>299</b>	<b>298</b>	<b>274</b>	<b>298.4</b>
<b>Braunau</b>	<b>127</b>	<b>59</b>	<b>102 - 106</b>	<b>24 - 32</b>	<b>28</b>	<b>316 - 320</b>	<b>316 - 320</b>	<b>288 - 292</b>	<b>317.7 - 318.2</b>
Braunau	127	59	102	32	28	320	316	288	318.2
Eich, Gehrwies, Oberhof, Oberholz, Rimensberg	127	59	106	24	28	316	320	292	317.7
<b>Eschlikon</b>	<b>127</b>	<b>50</b>	<b>106</b>	<b>22</b>	<b>19</b>	<b>305</b>	<b>302</b>	<b>283</b>	<b>303.5</b>
<b>Fischingen</b>	<b>127</b>	<b>80</b>	<b>100</b>	<b>29</b>	<b>27</b>	<b>336</b>	<b>334</b>	<b>307</b>	<b>334.7</b>
<b>Lommis</b>	<b>127</b>	<b>65</b>	<b>102</b>	<b>27</b>	<b>30</b>	<b>321</b>	<b>324</b>	<b>294</b>	<b>322.5</b>
<b>Münchwilen</b>	<b>127</b>	<b>57</b>	<b>98</b>	<b>22</b>	<b>19 - 30</b>	<b>304</b>	<b>301 - 312</b>	<b>282</b>	<b>302.3 - 308.3</b>
Münchwilen	127	57	98	22	19	304	301	282	302.3
Münchwilen (kath. Bettwiesen „Sedel“)	127	57	98	22	30	304	312	282	308.3
<b>Rickenbach</b>	<b>127</b>	<b>48</b>	<b>96</b>	<b>20</b>	<b>22</b>	<b>291</b>	<b>293</b>	<b>271</b>	<b>292.3</b>

# Gesamtsteuerfüsse 2009 nach Bezirken und Gemeinden, Fortsetzung

## Bezirk Münchwilen

Gemeinde fett = Gemeindegrenze nicht fett = Bezugsgruppe	Staatssteuer			Teilsteuer			Natürliche Personen			Jur. Pers. Gesamtsteuer
	127	Gemeindesteuer 60	Schulsteuer 105 - 106	ev. Kirche 18 - 32	kath. Kirche 29 - 30	Gesamtsteuer ev. 310 - 325	Gesamtsteuer kath. 321 - 323	Gesamtsteuer übrige 292 - 293	314.7 - 323.8	
<b>Schönholzerswilen</b>	127	60	105	32	30	324	322	292	323.2	
Buchen, Feldhof, Freihof, Haslen, Immenberg, Klingen, Laachen, Lautenbreite, Metzgersbühlwil, Neuhaus, Nollenberg, Ritzisbühlwil, Schönholzerswilen, Unterleutenegg, Weiblingen, Wrieden, Wriedenhub										
Grobenbach	127	60	105	32	29	324	321	292	322.8	
Habisreuti	127	60	106	32	29	325	322	293	323.8	
Hagenbuch, Rohren, Wartenwil	127	60	105	32	30	324	322	292	323.2	
Hagenwil, Vordertoos	127	60	105	32	29	324	321	292	322.8	
Häusern, Toos	127	60	106	18	30	311	323	293	315.7	
Leutenegg	127	60	105	32	29	324	321	292	322.8	
Waldi	127	60	105	18	30	310	322	292	314.7	
<b>Simnach</b>	127	48	103	23	19	301	297	278	298.4	
<b>Tobel-Tägerschen</b>	127	53	108	27	28 - 30	315	316 - 318	288	315.5 - 316.7	
Thürm (Tobel-Tägerschen)	127	53	108	27	30	315	318	288	316.7	
Tobel-Tägerschen	127	53	108	27	28	315	316	288	315.5	
<b>Wängi</b>	127	49	101	25	23	302	300	277	300.9	
<b>Wilen bei Wil</b>	127	50	113	20	24	310	314	290	312.8	
<b>Wuppenau</b>	127	69	105	32	29	333	330	301	331.0	

# Gesamtsteuerfüsse 2009 nach Bezirken und Gemeinden, Fortsetzung

## Bezirk Steckborn

Gemeinde <small>fett = Gemeindefname nicht fett = Bezugsgruppe</small>	Staatsteuer			Teilsteuer			Natürliche Personen			Jur. Pers. Gesamtsteuer
	Staatsteuer	Gemeindesteuer	Schulsteuer	ev. Kirche	kath. Kirche	Gesamtsteuer ev.	Gesamtsteuer kath.	Gesamtsteuer übrige		
<b>Berlingen</b>	127	63	105	24	28	319	323	295	320.3	
<b>Eschenz</b>	127	65	97	17	24 - 30	306	313 - 319	289	309.1 - 311.9	
Eschenz	127	65	97	17	24	306	313	289	309.1	
Klingenzell	127	65	97	17	30	306	319	289	311.9	
<b>Herdern</b>	127	70	93	16 - 28	24 - 30	306 - 318	314 - 320	290	313.0 - 319.0	
Ammenhausen	127	70	93	28	30	318	320	290	319.0	
Herdern, Wilen	127	70	93	16	30	306	320	290	313.0	
Lanzenneunforn	127	70	93	24	24	314	314	290	314.0	
Liebenfels	127	70	93	28	28	318	318	290	318.0	
Tiefenmühle	127	70	93	24	30	314	320	290	317.0	
<b>Hornburg</b>	127	80	105 - 110	19 - 28	24 - 30	331 - 343	340 - 347	312 - 317	335.2 - 344.8	
Bulgen, Tägermoos	127	80	105	19	28	331	340	312	335.2	
Gündelhart	127	80	105	28	30	340	342	312	340.9	
Hornburg	127	80	110	25	30	342	347	317	344.3	
Hörhausen	127	80	105	19	30	331	342	312	336.2	
Klingenberg	127	80	110	26	30	343	347	317	344.8	
Salen-Reutenen	127	80	110	19	28	336	345	317	340.2	
Unterhörstetten	127	80	110	24	24	341	341	317	341.0	
<b>Hüttwilen</b>	127	55	70 - 103	16 - 25	27 - 30	277 - 310	279 - 315	252 - 285	277.6 - 311.5	
Helfenberg (Uerschhausen)	127	55	103	25	27	310	312	285	310.6	
Hüttwilen	127	55	99	16	30	297	311	281	301.4	
Kalchrain (Hüttwilen)	127	55	99	16	30	297	311	281	301.4	
Moorwilen (Hüttwilen)	127	55	93	16	30	291	305	275	295.4	
Nussbaumen	127	55	103	25	30	310	315	285	311.5	
Steinegg (Nussbaumen)	127	55	99	25	30	306	311	281	307.5	
Uerschhausen	127	55	70	25	27	277	279	252	277.6	

# Gesamtsteuerfüsse 2009 nach Bezirken und Gemeinden, Fortsetzung

## Bezirk Steckborn

Gemeinde fett = Gemeindename nicht fett = Bezugsgruppe	Staatsteuer			Teilsteuer			Natürliche Personen			Jur. Pers. Gesamt- steuer
	Staatsteuer	Gemeindesteuer	Schulsteuer	ev. Kirche	kath. Kirche	Gesamtsteuer ev.	Gesamtsteuer kath.	Gesamtsteuer übrige		
<b>Mammern</b>	<b>127</b>	<b>40</b>	<b>98</b>	<b>28</b>	<b>28 - 30</b>	<b>293</b>	<b>293 - 295</b>	<b>265</b>	<b>293.0 - 293.9</b>	
Mammern	127	40	98	28	28	293	293	265	293.0	
Klingenzell	127	40	98	28	30	293	295	265	293.9	
<b>Müllheim</b>	<b>127</b>	<b>63</b>	<b>105</b>	<b>26</b>	<b>27</b>	<b>321</b>	<b>322</b>	<b>295</b>	<b>321.3</b>	
<b>Pfyn</b>	<b>127</b>	<b>73</b>	<b>93 - 110</b>	<b>24</b>	<b>24</b>	<b>317 - 334</b>	<b>317 - 334</b>	<b>293 - 310</b>	<b>317.0 - 334.0</b>	
Dettighofen (Pfyn)	127	73	93	24	24	317	317	293	317.0	
Pfyn	127	73	106	24	24	330	330	306	330.0	
Rüti (Pfyn)	127	73	110	24	24	334	334	310	334.0	
<b>Raperswilen</b>	<b>127</b>	<b>75</b>	<b>105</b>	<b>25 - 32</b>	<b>27 - 30</b>	<b>332 - 339</b>	<b>334 - 337</b>	<b>307</b>	<b>332.9 - 338.0</b>	
Kodenrüti (Raperswilen)	127	75	105	32	27	339	334	307	338.0	
Raperswilen	127	75	105	25	30	332	337	307	332.9	
<b>Salenstein</b>	<b>127</b>	<b>46</b>	<b>79</b>	<b>15</b>	<b>16</b>	<b>267</b>	<b>268</b>	<b>252</b>	<b>267.3</b>	
<b>Steckborn</b>	<b>127</b>	<b>69</b>	<b>105</b>	<b>19</b>	<b>28</b>	<b>320</b>	<b>329</b>	<b>301</b>	<b>324.5</b>	
<b>Wagenhausen</b>	<b>127</b>	<b>54</b>	<b>100</b>	<b>17 - 30</b>	<b>24</b>	<b>298 - 311</b>	<b>305</b>	<b>281</b>	<b>299.6 - 309.5</b>	
Kaltenbach, Rheinklingen	127	54	100	17	24	298	305	281	299.6	
Wagenhausen	127	54	100	30	24	311	305	281	309.5	



# Gesamtsteuerfüsse 2009 nach Bezirken und Gemeinden, Fortsetzung

## Bezirk Weinfelden

Gemeinde <small>fett = Gemeindegrenze nicht fett = Bezugsgruppe</small>	Teilsteuern			Natürliche Personen			Jur. Pers. Gesamtsteuer		
	Staatssteuer	Gemeindesteuer	Schulsteuer	ev. Kirche	kath. Kirche	Gesamtsteuer ev.		Gesamtsteuer kath.	Gesamtsteuer übrige
<b>Amlikon-Bissegg</b>	<b>127</b>	<b>75</b>	<b>100 - 109</b>	<b>18 - 32</b>	<b>27 - 29</b>	<b>325 - 343</b>	<b>331 - 339</b>	<b>302 - 311</b>	<b>328.1 - 341.2</b>
Amlikon	127	75	109	18	27	329	338	311	332.1
Bänikon, Fimmelsberg	127	75	105	32	29	339	336	307	337.9
Bissegg	127	75	109	32	27	343	338	311	341.2
Eutenberg	127	75	108	27	28	337	338	310	337.3
Holzhäusern	127	75	105	18	27	325	334	307	328.1
Strohwillen	127	75	108	32	29	342	339	310	340.9
Zollhaus	127	75	100	32	29	334	331	302	332.9
<b>Berg</b>	<b>127</b>	<b>48</b>	<b>105 - 108</b>	<b>21 - 22</b>	<b>26</b>	<b>301 - 304</b>	<b>306 - 309</b>	<b>280 - 283</b>	<b>302.6 - 305.6</b>
Ast (Graltschausen)	127	48	105	21	26	301	306	280	302.6
Berg	127	48	108	21	26	304	309	283	305.6
Graltschausen	127	48	105	22	26	302	306	280	303.3
<b>Birwinken</b>	<b>127</b>	<b>80</b>	<b>105 - 108</b>	<b>32</b>	<b>17 - 26</b>	<b>344 - 347</b>	<b>329 - 341</b>	<b>312 - 315</b>	<b>340.0 - 345.4</b>
Andwil	127	80	105	32	23	344	335	312	341.6
Birwinken, Mattwil	127	80	108	32	26	347	341	315	345.4
Buch	127	80	105	32	17	344	329	312	340.0
Happerswil, Klarsreuti	127	80	108	32	17	347	332	315	343.0
<b>Bürglen</b>	<b>127</b>	<b>63</b>	<b>115</b>	<b>22 - 28</b>	<b>21 - 30</b>	<b>327 - 333</b>	<b>326 - 335</b>	<b>305</b>	<b>326.5 - 330.8</b>
Bürglen	127	63	115	22	23	327	328	305	327.4
Istighofen	127	63	115	22	30	327	335	305	330.3
Leimbach, Opfershofen	127	63	115	28	23	333	328	305	330.8
Sonnenhof (Bürglen)	127	63	115	22	21	327	326	305	326.5

# Gesamtsteuererfüsse 2009 nach Bezirken und Gemeinden, Fortsetzung

## Bezirk Weinfelden

Gemeinde <small>fett = Gemeindevname nicht fett = Bezugsgruppe</small>	Staatsteuer			Teilsteuer			Natürliche Personen			Jur. Pers. Gesamtsteuer
	Staatsteuer	Gemeindesteuer	Schulsteuer	ev. Kirche	kath. Kirche	Gesamtsteuer ev.	Gesamtsteuer kath.	Gesamtsteuer übrige		
<b>Bussnang</b>	<b>127</b>	<b>59</b>	<b>90 - 115</b>	<b>18 - 32</b>	<b>27 - 30</b>	<b>294 - 323</b>	<b>303 - 331</b>	<b>276 - 301</b>	<b>297.2 - 323.3</b>	
Bussnang, Oberbussnang, Rothenhausen	127	59	90	18	27	294	303	276	297.2	
Frittschen, Neuberg, Feldhof, Margenmühle, Lanterswil, Stehrenberg	127	59	106	18	27	310	319	292	313.2	
Metten	127	59	105	32	30	323	321	291	322.2	
Oberoppikon, Schmidshof	127	59	108	18	27	312	321	294	315.2	
Reuti	127	59	115	18	30	319	331	301	323.3	
Unteroppikon	127	59	105	18	27	309	318	291	312.2	
Wertbühl	127	59	105	18	30	309	321	291	313.3	
<b>Märstetten</b>	<b>127</b>	<b>63</b>	<b>112 - 120</b>	<b>24</b>	<b>21</b>	<b>326 - 334</b>	<b>323 - 331</b>	<b>302 - 310</b>	<b>325.0 - 333.0</b>	
Märstetten	127	63	112	24	21	326	323	302	325.0	
Ottoberg	127	63	120	24	21	334	331	310	333.0	
<b>Weinfelden</b>	<b>127</b>	<b>70</b>	<b>90</b>	<b>17</b>	<b>21</b>	<b>304</b>	<b>308</b>	<b>287</b>	<b>305.6</b>	
<b>Wigoltingen</b>	<b>127</b>	<b>68</b>	<b>105</b>	<b>24 - 27</b>	<b>27</b>	<b>324 - 327</b>	<b>327</b>	<b>300</b>	<b>324.8 - 327.0</b>	
Altenklingen	127	68	105	24	27	324	327	300	324.8	
Engwang, Wigoltingen	127	68	105	27	27	327	327	300	327.0	

Quelle: Steuerverwaltung des Kantons Thurgau