



Bautätigkeit

Bautätigkeit 2006
Bauvorhaben 2007

Statistische Mitteilungen Nr. 6/2007

Inhalt

Bauausgaben stagnieren auf hohem Niveau	1
Zur Erhebung	5

Tabellenteil: Gemeindeübersichten..... 7

Bauausgaben nach Art der Bauwerke und Gemeinden....	9
---	---

Reinzugang an Wohnungen und Gesamtwohnungs- bestand nach Gemeinden, 2006	12
---	----

Neue und vorgesehene neue Wohnungen, nach Arbeits- stand am 31.12.2006 und nach Gemeinden	15
--	----

Dienststelle für Statistik des Kantons Thurgau
Regierungsgebäude
8510 Frauenfeld
Telefon 052 724 23 96
Telefax 052 724 23 74
E-mail ulrike.baldenweg@tg.ch
Internet <http://www.statistik.tg.ch>

Autor: Daniel Cahn
E-mail daniel.cahn@tg.ch
Telefon 052 724 23 61

Die Statistischen Mitteilungen sind unter
<http://www.statistik.tg.ch> elektronisch verfügbar.

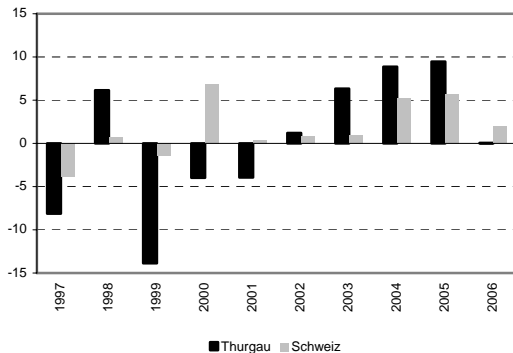
Diese Ausgabe der Statistischen Mitteilungen wurde
im September 2007 abgeschlossen.

Bauausgaben stagnieren auf hohem Niveau

Die markante Aufwärtsbewegung der Thurgauer Bauwirtschaft kam im Jahr 2006 zum Stillstand. Das Bauvolumen dürfte auch im Jahr 2007 hoch bleiben, wobei vor allem vom industriell-gewerblichen Bau Impulse zu erwarten sind.

Im Jahr 2006 wurde im Kanton Thurgau etwa gleich viel für Bauten ausgegeben wie im Vorjahr. Damit kam die seit dem Jahr 2002 anhaltende Expansionsphase – zumindest vorübergehend – zum Stillstand. Im Gegensatz zum Thurgau nahmen die Bausausgaben in der Schweiz noch leicht zu (Grafik 1).

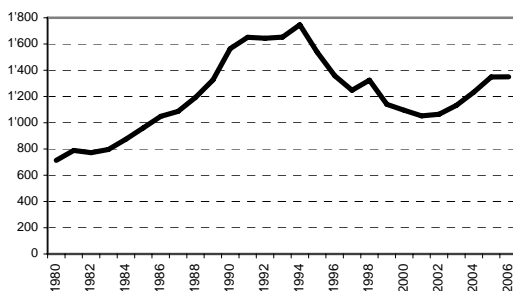
Grafik 1
Bauausgaben Thurgau und Schweiz, 1997-2006
Vorjahresveränderungen in %, zu laufenden Preisen



Quelle: Bau- und Wohnbaustatistik

Das Thurgauer Bauvolumen bewegt sich gegenwärtig auf einem sehr hohem Niveau. Nach dem tiefen Einbruch Ende der 90er-Jahre hat es ungefähr wieder den Stand von 1989 bis 1990 erreicht (Grafik 2).

Grafik 2
Entwicklung der Bauausgaben, 1980-2006
Kanton Thurgau, in Mio. CHF, zu laufenden Preisen



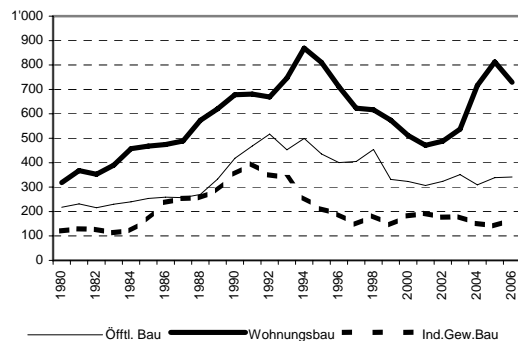
Quelle: Bau- und Wohnbaustatistik

Auslaufen des Wohnbau-Booms

Das Auslaufen der Expansionsphase ist vor allem auf den Wohnungsbau zurückzuführen, während sich die Bauausgaben im öffentlichen Bau auf dem Niveau

des Vorjahres bewegten und im industriell-gewerblichen Bau mehr gebaut wurde (Grafik 3).

Grafik 3
Bauausgaben nach Art der Bauwerke, 1980-2006
Kanton Thurgau, in Mio. CHF, zu laufenden Preisen

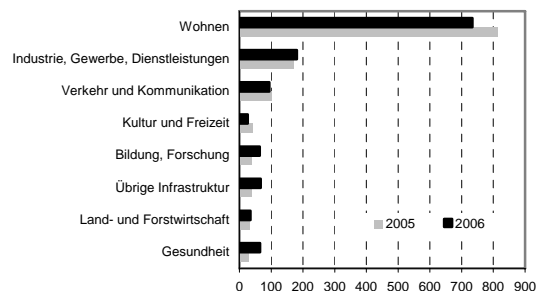


Quelle: Bau- und Wohnbaustatistik

Die Investitionen in den Wohnungsbau reduzierten sich im Jahr 2006 um gut 10% oder 80 Mio. Franken. Damit verlief die Entwicklung im Thurgau deutlich anders als auf gesamtschweizerischer Ebene, wo rund 2% mehr als im Vorjahr in den Wohnungsbau investiert wurde. Allerdings war der Wohnbau-Boom in der Schweiz in den vergangenen Jahren nicht so kräftig ausgefallen wie im Thurgau.

Insgesamt wurden im Thurgau im Jahr 2006 734 Mio. Franken in den Wohnungsbau investiert. Der weitaus grösste Teil der gesamten Bauinvestitionen, nämlich 58%, floss in dieses Segment (Grafik 4).

Grafik 4
Bauinvestitionen nach Kategorie der Bauwerke, 2005 und 2006
Kanton Thurgau, in Mio. CHF, zu laufenden Preisen



Quelle: Bau- und Wohnbaustatistik

Der im Wohnungsbau beobachtete Ausgabenrückgang wurde durch Mehrinvestitionen in den Bereichen Industrie/Gewerbe/Dienstleistungen, Gesund-

heit, Bildung/Forschung, Land- und Forstwirtschaft, sowie übrige Infrastruktur aufgefangen.

In den übrigen beiden Kategorien, Kultur/Freizeit sowie Verkehr/Kommunikation, waren die baulichen Investitionen stagnierend oder rückläufig (Grafik 4).

Umbau als Triebkraft

Während im Jahr 2005 vor allem die Neubauten den Baumotor am Laufen hielten, waren es im Jahr 2006 hauptsächlich die Umbauten (+11%). Demgegenüber nahmen die Ausgaben für Neubauten um beinahe 5% ab (Tabelle 1).

Tabelle 1
Bauausgaben nach Art der Arbeiten, 2006
Kanton Thurgau, zu laufenden Preisen

	Mio. CHF	Verändg. zum Vor- jahr in %
Total Bauausgaben	1'350	0,0
Davon:		
Neubau	895	-4,6
Umbau	371	11,0
Öfftl. Unterhaltsarbeiten	84	9,2

Quelle: Bau- und Wohnbaustatistik

Die Tiefbauinvestitionen wurden im Jahr 2006 erneut ausgeweitet. Die Investitionen in den Hochbau bildeten sich erstmals seit dem Jahr 2001 um etwa 2,5% zurück (Tabelle 2).

Tabelle 2
Bauausgaben nach Art der Bauwerke, 2006
Kanton Thurgau, zu laufenden Preisen

	Mio. CHF	Verändg. zum Vor- jahr in %
Bauinvestitionen	1'265	-0,5
Hochbau	1'122	-2,4
Tiefbau	143	16,9
Öffentliche Unterhaltsarbeiten	84	9,2
Hochbau	21	2,8
Tiefbau	63	11,6

Quelle: Bau- und Wohnbaustatistik

Bau- und Immobiliengesellschaften wieder zurückhaltender

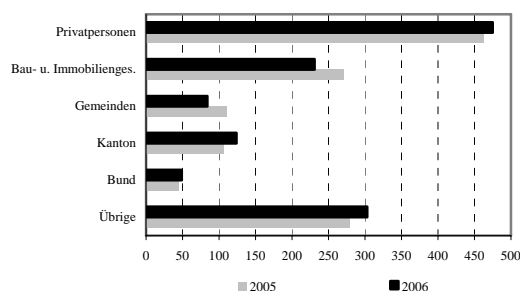
Der grösste Teil der Bauinvestitionen wurde durch private Auftraggeber getragen. Im privaten Bereich investierten Privatpersonen wieder leicht mehr, während sich Bau- und Immobiliengesellschaften zurückhaltender als im Vorjahr verhielten. Absolut gesehen bleiben Privatpersonen die weitaus bedeutendste Auftraggeberschaft für die im Thurgau getätigten Bauinvestitionen (Tabelle 3, Grafik 5).

Tabelle 3
Bauinvestitionen nach Art der Auftraggeber, 2006
Kanton Thurgau, zu laufenden Preisen

	Mio. CHF	Verändg. zum Vor- jahr in %
Öffentliche Auftraggeber	257	-1,5
Private Auftraggeber	1'008	-0,2

Quelle: Bau- und Wohnbaustatistik

Grafik 5
Bauinvestitionen nach Kategorie der Auftraggeber, 2005 und 2006
Kanton Thurgau, in Mio. CHF, zu laufenden Preisen



Quelle: Bau- und Wohnbaustatistik

Starker Zuwachs in drei Bezirken

In den Bezirken Münchwilen, Bischofszell und Arbon nahmen die Bauausgaben am kräftigsten zu. Dabei war der Zuwachs im Bezirk Arbon hauptsächlich auf die lebhaften Tätigkeiten im Wohnbau und im industriell-gewerblichen Bau in der Gemeinde Arbon zurückzuführen. Im Bezirk Bischofszell war der öffentliche Bau eine wichtige treibende Kraft, wobei in diesem Bezirk auch Mehrinvestitionen im industriell-gewerblichen Bau zum Zuwachs beitrugen. Im Bezirk Münchwilen wiederum fiel vor allem die rege Bautätigkeit im Wohnungsbau ins Gewicht (Tabelle 4).

In gut der Hälfte der Gemeinden wurde mehr gebaut

In 36 der 80 Gemeinden wurde im Jahr 2006 mehr gebaut als im Vorjahr. Am kräftigsten nahmen die Bauausgaben prozentual in den Gemeinden Hohen-tannen, Herdern, Mammern und Wängi zu. Dabei ist jedoch zu beachten, dass bei kleineren Gemeinden bereits einzelne Bauprojekte massive Ausschläge bei den Bauausgaben verursachen können.

Absolut wurden die Bauausgaben in den Gemeinden Arbon (+25,5 Mio. Fr.), Wängi (+13,3 Mio. Fr.), Amriswil (+13,1 Mio. Fr.) und Romanshorn (+9,3 Mio. Fr.) am stärksten ausgeweitet. Dabei wirkte in Wängi der Wohnungsbau als Triebkraft, während in Arbon und Romanshorn neben dem Wohnungsbau

auch im industriell-gewerblichen und öffentlichen Bereich mehr gebaut wurde. Hinter dem Zuwachs in Amriswil stecken Mehrausgaben im öffentlichen und im übrigen privaten Bau.

Tabelle 4

Bauausgaben* nach Bezirk, 2006

Kanton Thurgau, zu laufenden Preisen

Bezirke	Mio. CHF	Verändg. zum Vorjahr in %
Arbon	174,4	13,7
Bischofszell	117,4	20,9
Diessenhofen	29,2	-15,4
Frauenfeld	223,8	-26,2
Kreuzlingen	259,4	3,3
Münchwilen	185,7	26,7
Steckborn	95,9	-1,6
Weinfelden	171,0	-10,8

* Nur auf Gemeinden zuteilbare Bauausgaben
Quelle: Bau- und Wohnbaustatistik

Ungebremste Erhöhung des Wohnungsbestands

Trotz der nominell rückläufigen Investitionen in den Wohnungsbau wurden im Kanton Thurgau im Jahr 2006 mehr neue Wohnungen gebaut als im Vorjahr. Insgesamt wurden 1'604 Wohneinheiten neu erstellt – 461 mehr als im Jahr 2005. Unter Berücksichtigung von Umbauten, Abbrüchen, Bränden usw. erhöhte sich der Wohnungsbestand im Jahr 2006 um 1'640 Einheiten (Vorjahr: 1'177).

Ende 2006 betrug der Gesamtwohnungsbestand im Kanton Thurgau rund 108'150 Wohneinheiten.

Viele neue Wohnungen im Thurtal und am Bodensee

Am höchsten fiel der Reinzugang an Wohnungen im Bezirk Frauenfeld aus, wo der bisherige Wohnungsbestand um 401 Wohnungen (inkl. EFH) oder 2,0% ausgedehnt wurde. Überdurchschnittlich stark erhöhte sich der Wohnungsbestand auch in den Bezirken Weinfelden, (1,9%), Münchwilen (+1,7%), Arbon (+1,6%) und Kreuzlingen (+1,6%).

Unter den Gemeinden nahm die Zahl der Wohnungen in Frauenfeld, Arbon und Weinfelden am stärksten zu. Relativ zur Zahl der bestehenden Wohnungen in der Gemeinde fielen Horn, Uttwil und Wilen durch den kräftigsten Zuwachs auf (Tabelle 5).

Grosse Wohnungen dominieren

Im Thurgau wurde vor allem Wohnraum für Familien geschaffen. Von den 1'604 neu erstellten Wohneinheiten verfügen 60% über fünf oder mehr Zimmer, während es sich lediglich bei 13% der neuen Wohnungen um eine Ein-, Zwei- oder Dreizimmerwohnung handelt. Damit werden im Thurgau deutlich

mehr grosse Wohneinheiten erstellt als im schweizerischen Durchschnitt (42%) (Grafik 6). Diese haben zudem in den letzten zehn Jahren markant an Bedeutung gewonnen (Grafik 7).

Tabelle 5

Die fünf Gemeinden mit dem höchsten Reinzugang an Wohnungen, 2006

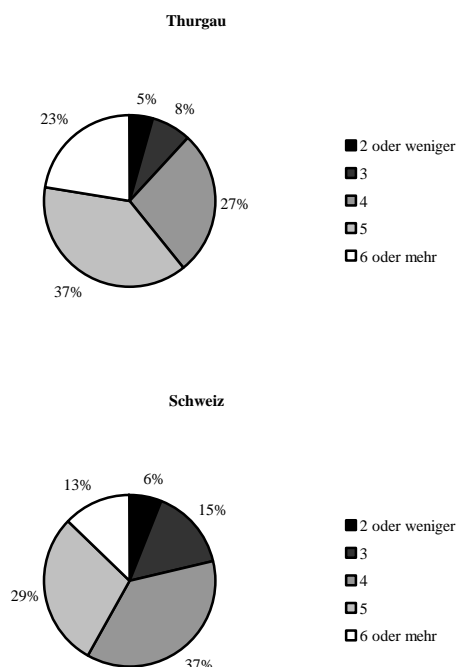
Gemeinde	Reinzugang an Wohnungen	
	In Anzahl Wohnungen	In % des Wohnungsbestandes am 31.12.2005
<i>Grösster absoluter Reinzugang:</i>		
Frauenfeld	302	2,8
Arbon	154	2,4
Weinfelden	129	2,7
Kreuzlingen	119	1,3
Horn	47	4,0
<i>Grösster relativer Reinzugang:</i>		
Horn	47	4,0
Uttwil	26	3,7
Wilen	27	3,6
Hüttwilen	18	3,2
Bettwiesen	14	3,2

Quelle: Bau- und Wohnbaustatistik

Grafik 6

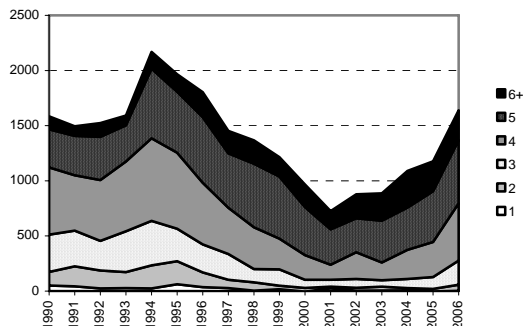
Neu erstellte Wohneinheiten nach Anzahl Wohnräume

Von den im Jahr 2006 neu erstellten Wohneinheiten verfügten ...% über ... Wohnräume



Quelle: Bau- und Wohnbaustatistik

Grafik 7
Jährlicher Reinzugang* an Wohnungen nach Anzahl Wohnräumen, 1990-2006
 Kanton Thurgau, in Anzahl Wohneinheiten



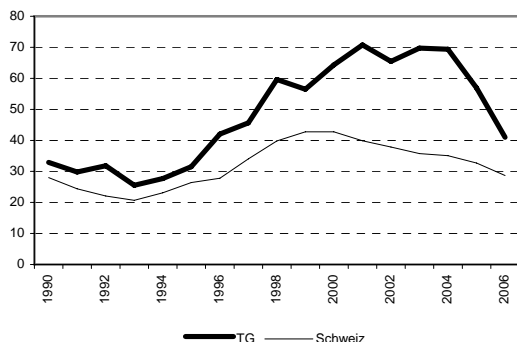
* Zugang (durch Neubau oder Umbau) minus Abgang (durch Abbrüche, Brände usw.)
 Quelle: Bau- und Wohnbaustatistik

Weniger Einfamilienhäuser

Von den 1'604 im Thurgau gebauten Wohneinheiten handelt es sich bei 658 – also 41% – um Einfamilienhäuser. (Zum Vergleich: im schweizerischen Durchschnitt betrug dieser Anteil knapp 29%).

Der Anteil von Einfamilienhäusern bildete sich – wie bereits im Vorjahr – weiter zurück. Damit folgt der Thurgau einem auf gesamtschweizerischer Ebene bereits seit dem Jahr 2000 anhaltender Trend. Der Einfamilienhausanteil an den neu erstellten Wohneinheiten liegt gegenwärtig wieder auf dem Stand des Jahres 1996, nachdem er sich nach der Jahrhundertwende auf einem sehr hohen Niveau bewegt hatte. Damals handelte es sich bei 7 von 10 neuen Wohnungen um Einfamilienhäuser (Grafik 8).

Grafik 8
Anteil der Einfamilienhäuser an den neu erstellten Wohnungen, 1990-2006
 Kanton Thurgau und Schweiz, in Prozent der neu erstellten Wohnungen



Quelle: Bau- und Wohnbaustatistik

Leichter Aufwärtstrend in Sicht

Aufgrund der für das Jahr 2007 gemeldeten Projekte dürfte sich das Bauwachstum wieder leicht beschleunigen. Die geplanten Bauausgaben lagen per Ende 2006 um rund 2% über ihrem Vorjahresstand. Insbesondere lassen die Resultate der Erhebung eine Verstärkung der Bauinvestitionen im Bereich Industrie/Gewerbe/Dienstleistungen erwarten. Aber auch der Wohnungsbau dürfte die Bauwirtschaft nach wie vor stützen. Im Tiefbau hingegen scheint sich eine Abschwächung abzuzeichnen (Tabelle 6).

Im Vergleich zur Gesamtschweiz fällt der Zuwachs bei den Bauvorhaben für das Jahr 2007 im Thurgau etwas moderater aus.

Tabelle 6
Bauvorhaben für das Jahr 2007
 Kanton Thurgau, zu laufenden Preisen

	Mio. CHF	Verändg. zum Vorjahr in %
Bauausgaben	1'379	1,7
Neubau	971	3,7
Umbau	327	-0,7
Öfftl. Unterhaltsarbeiten	81	-10,4
Bauinvestitionen	1'298	2,5
Nach Art der Bauwerke		
Hochbau	1'193	7,1
Tiefbau	105	-31,0
Nach Auftraggeber		
Öfftl. Auftraggeber	209	-22,3
Private Auftraggeber	1'089	9,3
Nach Kategorie der Bauwerke		
Wohnen	745	3,7
Industrie, Gewerbe, DL	284	42,6
Übrige	270	-22,4

Quelle: Bau- und Wohnbaustatistik

Zur Erhebung

Die Bau und Wohnbaustatistik ist eine jährliche Erhebung des Bundes. Sie wird durch das Bundesamt für Statistik in Zusammenarbeit mit den Kantonen durchgeführt.

Die Statistik gibt Auskunft über die tatsächlichen Bauausgaben bzw. -investitionen im Berichtsjahr und über die vorgesehenen Bauausgaben bzw. -investitionen im folgenden Jahr sowie über die jährlichen Schwankungen des Wohnungsbestandes.

Die Bau- und Wohnbaustatistik erfasst die bewilligungspflichtige Bautätigkeit (Neubauten, Umbauten, Abbrüche) des öffentlichen und privaten Sektors in den Bereichen Hoch- und Tiefbau. Die Statistik erfasst jährlich sämtliche erwähnten Tätigkeiten innerhalb der Landesgrenzen vom Zeitpunkt der Einreichung des Baugesuchs bei den zuständigen Behörden bis zum Abschluss der Arbeiten.

Zudem werden auch die öffentlichen Unterhaltsarbeiten im Hoch- und Tiefbau von Bund, Kantonen und Gemeinden und von den öffentlich-rechtlichen Betrieben erfasst. Nicht erfasst werden hingegen die nicht bewilligungspflichtigen übrigen Unterhalts- und Renovationsarbeiten.

Begriffserklärungen

Baukosten

Sämtliche Ausgaben, die bei der Realisierung eines Bauwerks anfallen. Die Kosten beinhalten alle Vorbereitungsarbeiten, die reinen Baukosten, alle fest eingebauten Einrichtungen, die der spezialisierten Nutzung eines Bauwerks dienen, die Umgebungsarbeiten sowie alle Erschliessungsarbeiten innerhalb der Grundstücksgrenzen und alle Baunebenkosten. Nicht eingeschlossen sind die Kosten für den Erwerb des Grundstücks, die Erschliessung ausserhalb der Grundstücksgrenzen sowie die Kosten für die Ausstattung mit mobilen Gegenständen.

Bauinvestitionen im Jahr 2006

Anteil der im Jahr 2006 getätigten Investitionen an den gesamten Baukosten. Erfasst werden nur die im Bau befindlichen Projekte, d.h. Projekte, von denen einzelne Phasen (einschliesslich der letzten) im Jahr 2006 zu Ende geführt wurden.

Bauausgaben im Jahr 2006

Die Bauausgaben entsprechen dem Total der Bauinvestitionen inklusive dem Total der öffentlichen Unterhaltsarbeiten.

Bauvorhaben 2007

Anteil der Baukosten für geplante Bauvorhaben, der auf das Jahr 2007 entfällt.

Gebäude mit Wohnung(en)

Gebäude, bei dem zum Zeitpunkt der Erstellung mindestens eine Wohnung vorgesehen ist.

Wohnung, Wohneinheit

Gesamtheit von Räumen, die gemäss Baubewilligung Wohnzwecken dient, für eine oder mehrere Privathaushaltungen bestimmt ist und eine Küche oder Kochnische aufweist (einschliesslich Einfamilienhäuser).

Wohnräume

Als Wohnräume gelten Wohn-, Schlaf-, Kinderzimmer, Arbeitszimmer etc. Nicht als Wohnräume zählen hingegen Dielen, Küchen, Badezimmer, Duschen, WC, Abstellräume (Reduits) und Veranden.

Tabellenteil: Gemeindeübersichten

Bausausgaben nach Art der Bauwerke und Gemeinden.... 9

Reinzugang an Wohnungen und
Gesamtwohnungsbestand nach Gemeinden, 2006..... 12

Neue und vorgesehene neue Wohnungen,
nach Arbeitsstand am 31.12.2006
und nach Gemeinden..... 15

Bauausgaben nach Art der Bauwerke und Gemeinden

Inkl. Öfftl. Unterhaltsarbeiten; nur Ausgaben für Bauten, die einer Gemeinde zugeteilt werden können

In 1'000 CHF

	Total Bauausgaben			Öffentlicher Bau						Privater Bau							
	in 1'000 CHF		Verändg. zum	Insgesamt		Tiefbau		Hochbau		Insgesamt		Wohnungsbau		Ind.-Gew. Bau		Übr. priv. Bau	
	2005	2006	Vorjahr in %	2005	2006	2005	2006	2005	2006	2005	2006	2005	2006	2005	2006	2005	2006
Bezirk Arbon	153'350	174'400	13.7	20'425	24'987	10'926	13'394	9'499	11'593	132'925	149'413	112'555	108'355	12'849	32'197	7'521	8'861
Arbon	29'231	54'763	87.3	3'211	5'079	967	3'903	2'244	1'176	26'020	49'684	22'915	34'347	2'517	12'951	588	2'386
Dozwil	1'121	2'453	118.8	396	297	211	77	185	220	725	2'156	725	2'156	0	0	0	0
Egnach	20'893	15'920	-23.8	502	997	354	781	148	216	20'391	14'923	14'439	10'084	4'529	3'207	1'423	1'632
Hefenhofen	3'565	1'900	-46.7	160	180	160	180	0	0	3'405	1'720	2'445	1'115	100	200	860	405
Horn	20'604	14'024	-31.9	114	1'749	15	588	99	1'161	20'490	12'275	18'510	6'725	1'100	4'450	880	1'100
Kesswil	5'020	5'390	7.4	320	340	275	290	45	50	4'700	5'050	4'650	4'950	0	100	50	0
Roggwil	30'301	18'752	-38.1	2'190	616	680	462	1'510	154	28'111	18'136	25'050	14'283	1'760	2'512	1'301	1'341
Romanshorn	29'662	38'991	31.5	11'976	13'600	6'929	5'010	5'047	8'590	17'686	25'391	15'046	18'113	1'856	5'979	784	1'299
Salmsach	2'848	4'239	48.8	283	242	273	235	10	7	2'565	3'997	2'475	3'357	20	460	70	180
Sommeri	2'117	2'414	14.0	195	178	190	178	5	0	1'922	2'236	380	1'155	27	838	1'515	243
Uttwil	7'988	15'554	94.7	1'078	1'709	872	1'690	206	19	6'910	13'845	5'920	12'070	940	1'500	50	275
Bezirk Bischofszell	97'061	117'389	20.9	17'196	26'840	11'463	14'505	5'733	12'335	79'865	90'549	44'183	46'012	27'245	34'548	8'437	9'989
Amriswil	42'328	55'460	31.0	6'870	13'050	5'405	7'814	1'465	5'236	35'458	42'410	12'646	15'291	21'977	23'369	835	3'750
Bischofszell	13'101	12'240	-6.6	3'375	2'936	1'904	2'216	1'471	720	9'726	9'304	8'753	6'084	882	2'750	91	470
Erlen	5'459	12'131	122.2	515	3'920	218	2'320	297	1'600	4'944	8'211	3'135	6'176	660	1'790	1'149	245
Hauptwil-Gottshaus	4'603	1'673	-63.7	227	203	140	125	87	78	4'376	1'470	2'524	1'249	747	171	1'105	50
Hohentannen	1'202	4'129	243.5	142	219	77	142	65	77	1'060	3'910	310	1'280	150	0	600	2'630
Kradolf-Schönenberg	13'247	5'604	-57.7	2'647	612	1'289	582	1'358	30	10'600	4'992	8'054	4'242	340	550	2'206	200
Sulgen	11'066	15'860	43.3	2'030	5'132	1'120	559	910	4'573	9'036	10'728	4'976	5'623	2'399	3'898	1'661	1'207
Zihlschlacht-Sitterdorf	6'055	10'292	70.0	1'390	768	1'310	747	80	21	4'665	9'524	3'785	6'067	90	2'020	790	1'437
Bezirk Diessenhofen	34'552	29'239	-15.4	11'096	7'058	2'268	2'261	8'828	4'797	23'456	22'181	20'427	19'374	1'309	979	1'720	1'828
Basadingen-Schlattingen	7'877	8'758	11.2	1'778	617	425	361	1'353	256	6'099	8'141	4'633	6'550	266	441	1'200	1'150
Diessenhofen	22'353	15'129	-32.3	8'545	5'832	1'329	1'551	7'216	4'281	13'808	9'297	13'123	8'664	545	513	140	120
Schlatt	4'322	5'352	23.8	773	609	514	349	259	260	3'549	4'743	2'671	4'160	498	25	380	558
Bezirk Frauenfeld	303'343	223'816	-26.2	62'863	65'963	17'061	24'653	45'802	41'310	240'480	157'853	198'702	130'342	31'767	23'377	10'011	4'134
Aadorf	46'975	18'993	-59.6	2'067	1'853	441	1'372	1'626	481	44'908	17'140	41'136	16'580	2'915	560	857	0
Felben-Wellhausen	12'074	8'839	-26.8	1'533	1'882	791	1'882	742	0	10'541	6'957	9'441	6'357	300	600	800	0
Frauenfeld	191'013	149'386	-21.8	54'718	54'530	11'789	14'435	42'929	40'095	136'295	94'856	110'306	77'704	20'949	15'742	5'040	1'410

Bautätigkeit

	Total Bauausgaben			Öffentlicher Bau						Privater Bau							
	in 1'000 CHF		Verändg. zum	Insgesamt		Tiefbau		Hochbau		Insgesamt		Wohnungsbau		Ind.-Gew. Bau		Übr. priv. Bau	
	2005	2006	Vorjahr in %	2005	2006	2005	2006	2005	2006	2005	2006	2005	2006	2005	2006	2005	2006
Gachnang	15'498	16'750	8.1	1'499	4'099	1'382	3'432	117	667	13'999	12'651	8'051	6'138	5'558	5'940	390	573
Hüttlingen	3'979	3'606	-9.4	581	1'334	526	1'334	55	0	3'398	2'272	2'328	1'747	0	0	1'070	525
Matzingen	8'368	4'877	-41.7	230	309	205	289	25	20	8'138	4'568	5'865	4'133	1'950	0	323	435
Neunforn	3'652	5'884	61.1	145	150	145	150	0	0	3'507	5'734	2'221	5'008	45	135	1'241	591
Stettfurt	7'465	4'360	-41.6	690	240	665	240	25	0	6'775	4'120	6'625	3'220	0	300	150	600
Thundorf	5'728	7'005	22.3	251	189	85	179	166	10	5'477	6'816	5'327	6'716	50	100	100	0
Uesslingen-Buch	6'703	2'032	-69.7	751	1'158	748	1'155	3	3	5'952	874	5'952	874	0	0	0	0
Warth-Weiningen	1'888	2'084	10.4	398	219	284	185	114	34	1'490	1'865	1'450	1'865	0	0	40	0
Bezirk Kreuzlingen	251'158	259'412	3.3	64'025	55'221	18'673	16'747	45'352	38'474	187'133	204'191	160'059	159'441	22'197	31'779	4'877	12'971
Altnau	7'518	8'236	9.6	1'480	1'527	1'108	1'527	372	0	6'038	6'709	4'378	6'443	1'560	0	100	266
Bottighofen	12'127	17'856	47.2	2'475	3'023	2'338	1'003	137	2'020	9'652	14'833	9'632	14'833	20	0	0	0
Ermatingen	13'678	21'359	56.2	1'443	1'728	940	867	503	861	12'235	19'631	9'565	9'481	2'650	10'150	20	0
Gottlieben	8'601	469	-94.5	101	239	68	61	33	178	8'500	230	8'500	230	0	0	0	0
Güttingen	6'068	9'067	49.4	1'708	472	80	137	1'628	335	4'360	8'595	4'360	8'215	0	50	0	330
Kemmental	11'847	12'533	5.8	6'535	2'668	1'455	986	5'080	1'682	5'312	9'865	4'492	8'790	135	390	685	685
Kreuzlingen	111'333	118'207	6.2	25'453	24'219	9'452	9'472	16'001	14'747	85'880	93'988	73'286	74'854	9'712	12'059	2'882	7'075
Langrickenbach	6'534	8'742	33.8	698	932	698	932	0	0	5'836	7'810	5'126	6'280	0	460	710	1'070
Lengwil	10'753	7'238	-32.7	1'025	483	290	330	735	153	9'728	6'755	9'048	3'970	200	1'950	480	835
Münsterlingen	16'748	20'650	23.3	11'426	10'605	613	267	10'813	10'338	5'322	10'045	5'322	10'025	0	20	0	0
Tägerwilen	40'901	29'800	-27.1	9'581	8'270	1'331	470	8'250	7'800	31'320	21'530	23'600	14'530	7'720	6'500	0	500
Wäldi	5'050	5'255	4.1	2'100	1'055	300	695	1'800	360	2'950	4'200	2'750	1'790	200	200	0	2'210
Bezirk Münchwilen	146'574	185'673	26.7	23'041	21'727	15'923	11'768	7'118	9'959	123'533	163'946	98'071	129'212	15'491	21'084	9'971	13'650
Affeltrangen	9'053	16'941	87.1	1'923	2'237	1'716	2'237	207	0	7'130	14'704	4'695	8'194	2'000	5'550	435	960
Bettwiesen	4'143	4'937	19.2	185	99	185	99	0	0	3'958	4'838	3'858	4'638	0	0	100	200
Bichelsee-Balterswil	10'156	14'874	46.5	3'660	1'859	2'830	602	830	1'257	6'496	13'015	5'651	10'724	407	1'443	438	848
Braunau	2'077	2'380	14.6	406	624	388	624	18	0	1'671	1'756	1'185	1'166	0	0	486	590
Eschlikon	20'687	25'455	23.0	5'699	5'484	3'733	1'469	1'966	4'015	14'988	19'971	11'636	18'214	2'720	1'517	632	240
Fischingen	10'277	7'497	-27.1	1'736	2'248	595	1'621	1'141	627	8'541	5'249	6'996	4'952	565	10	980	287
Lommis	1'743	3'635	108.5	716	575	716	508	0	67	1'027	3'060	650	3'060	365	0	12	0
Münchwilen	14'076	14'005	-0.5	844	679	709	614	135	65	13'232	13'326	9'986	9'377	2'635	3'137	611	812
Rickenbach	8'266	11'194	35.4	266	494	266	494	0	0	8'000	10'700	7'270	10'000	730	700	0	0
Schönholzerswilen	4'356	5'787	32.9	252	421	237	404	15	17	4'104	5'366	1'642	3'017	150	335	2'312	2'014
Sirnach	28'250	32'542	15.2	5'472	2'887	3'442	1'892	2'030	995	22'778	29'655	18'996	20'620	1'980	5'445	1'802	3'590
Tobel-Tägerschen	3'915	8'146	108.1	381	1'704	330	210	51	1'494	3'534	6'442	3'351	5'870	150	432	33	140

Bautätigkeit

	Total Bauausgaben			Öffentlicher Bau						Privater Bau							
	in 1'000 CHF		Verändg. zum Vorjahr in %	Insgesamt		Tiefbau		Hochbau		Insgesamt		Wohnungsbau		Ind.-Gew. Bau		Übr. priv. Bau	
	2005	2006		2005	2006	2005	2006	2005	2006	2005	2006	2005	2006	2005	2006	2005	2006
Wängi	8'343	21'672	159.8	1'110	1'990	450	640	660	1'350	7'233	19'682	4'984	15'118	119	895	2'130	3'669
Wilten	17'366	12'995	-25.2	225	263	160	191	65	72	17'141	12'732	13'871	11'232	3'270	1'500	0	0
Wuppenau	3'866	3'613	-6.5	166	163	166	163	0	0	3'700	3'450	3'300	3'030	400	120	0	300
Bezirk Steckborn	97'476	95'883	-1.6	26'439	21'240	13'698	12'085	12'741	9'155	71'037	74'643	64'491	57'641	2'619	2'555	3'927	14'447
Berlingen	2'322	1'262	-45.7	490	465	210	400	280	65	1'832	797	1'792	765	40	25	0	7
Eschenz	12'987	5'897	-54.6	739	554	729	534	10	20	12'248	5'343	10'820	4'933	108	310	1'320	100
Herdern	1'232	4'097	232.5	506	1'223	6	345	500	878	726	2'874	715	2'713	1	7	10	154
Homburg	9'393	6'308	-32.8	582	1'088	582	778	0	310	8'811	5'220	6'783	4'075	710	125	1'318	1'020
Hüttwilen	10'717	9'657	-9.9	2'517	2'197	851	1'250	1'666	947	8'200	7'460	7'220	6'210	950	1'250	30	0
Mammern	4'045	12'040	197.7	840	1'190	840	1'190	0	0	3'205	10'850	3'205	2'350	0	0	0	8'500
Müllheim	7'177	11'407	58.9	2'606	3'232	2'434	2'982	172	250	4'571	8'175	4'376	4'810	195	0	0	3'365
Pfyn	8'253	8'852	7.3	3'781	1'844	2'338	990	1'443	854	4'472	7'008	4'192	6'828	150	180	130	0
Raperswilen	1'155	692	-40.1	85	154	25	153	60	1	1'070	538	980	518	0	0	90	20
Salenstein	14'490	11'101	-23.4	1'595	1'457	610	780	985	677	12'895	9'644	12'695	9'549	0	65	200	30
Steckborn	20'840	20'274	-2.7	12'513	7'546	4'918	2'433	7'595	5'113	8'327	12'728	7'812	11'205	325	273	190	1'250
Wagenhausen	4'865	4'296	-11.7	185	290	155	250	30	40	4'680	4'006	3'901	3'685	140	320	639	1
Bezirk Weinfelden	191'596	170'964	-10.8	46'235	50'676	16'623	13'233	29'612	37'443	145'361	120'288	113'922	78'719	27'857	19'624	3'582	21'945
Amlikon-Bissegg	5'715	8'425	47.4	884	798	336	771	548	27	4'831	7'627	4'467	5'232	175	1'550	189	845
Berg	27'972	20'287	-27.5	6'784	4'467	214	3'565	6'570	902	21'188	15'820	15'123	14'050	5'525	1'725	540	45
Birwinken	2'405	2'685	11.6	210	80	90	80	120	0	2'195	2'605	1'815	1'910	0	0	380	695
Bürglen	9'601	14'874	54.9	3'571	3'956	2'666	3'941	905	15	6'030	10'918	4'421	6'057	1'229	3'954	380	907
Bussnang	14'419	8'244	-42.8	1'888	2'147	873	1'192	1'015	955	12'531	6'097	6'165	4'700	5'815	400	551	997
Märstetten	14'568	8'692	-40.3	1'723	99	182	84	1'541	15	12'845	8'593	12'845	8'593	0	0	0	0
Weinfelden	109'926	96'970	-11.8	29'895	38'559	11'312	3'085	18'583	35'474	80'031	58'411	65'396	30'000	13'433	11'995	1'202	16'416
Wigoltingen	6'990	10'787	54.3	1'280	570	950	515	330	55	5'710	10'217	3'690	8'177	1'680	0	340	2'040

Quelle: Bau- und Wohnbaustatistik

Reinzugang an Wohnungen und Gesamtwohnungsbestand nach Gemeinden, 2006

	Zugang zum Wohnungsbestand durch ...							Umbau Total	Abgang vom Wohn.bestand (Abbrüche, Brände etc.)	Reinzugang zum Wohnungsbestand								Wohn'bestand am 31.12.2006 (approx.)
	Neubau						Total			Anzahl Wohnungen						In % des Wohnungs- bestandes am 31.12.2005		
	1-Zi	2-Zi	3-Zi	4-Zi	5-Zi	6-Zi				1-Zi	2-Zi	3-Zi	4-Zi	5-Zi	6-Zi		Total	
Kanton Thurgau	6	47	203	514	571	263	1'604	100	64	3	55	219	520	573	270	1'640	1.5	108'148
Bezirk Arbon	1	6	34	71	127	40	279	4	3	1	6	36	72	125	40	280	1.6	17'899
Arbon	0	0	15	51	63	25	154	0	0	0	0	15	51	63	25	154	2.4	6684
Dozwil	0	0	0	0	0	1	1	0	0	0	0	0	0	0	1	1	0.5	201
Egnach	0	0	3	3	13	4	23	2	1	0	0	4	4	12	4	24	1.4	1708
Hefenhofen	0	0	0	0	0	1	1	0	0	0	0	0	0	0	1	1	0.2	476
Horn	0	5	6	10	25	1	47	0	0	0	5	6	10	25	1	47	4.0	1213
Kesswil	0	0	1	0	4	3	8	0	0	0	0	1	0	4	3	8	1.8	446
Roggwil	0	1	0	0	11	1	13	1	1	0	1	1	0	11	0	13	1.2	1134
Romanshorn	0	0	0	0	0	0	0	1	0	0	0	0	0	0	1	1	0.0	4518
Salmsach	0	0	0	0	2	4	6	0	0	0	0	0	0	2	4	6	1.0	579
Sommeri	0	0	0	0	0	0	0	0	1	0	0	0	0	-1	0	-1	-0.5	206
Uttwil	1	0	9	7	9	0	26	0	0	1	0	9	7	9	0	26	3.7	734
Bezirk Bischofszell	0	0	2	11	29	16	58	10	9	0	1	4	7	32	15	59	0.4	13'855
Amriswil	0	0	0	1	7	7	15	2	2	0	1	-1	1	7	7	15	0.3	5291
Bischofszell	0	0	2	3	4	0	9	0	1	0	0	2	2	4	0	8	0.3	2596
Erlen	0	0	0	6	5	1	12	2	0	0	0	2	6	5	1	14	1.1	1316
Hauptwil-Gottshaus	0	0	0	0	0	0	0	3	0	0	0	2	1	0	0	3	0.4	767
Hohentannen	0	0	0	0	0	0	0	0	0	0	0	0	0	0	0	0	0.0	241
Kradolf-Schönenberg	0	0	0	1	4	2	7	0	3	0	0	0	-2	4	2	4	0.3	1342
Sulgen	0	0	0	0	5	2	7	0	3	0	0	-1	-1	5	1	4	0.3	1467
Zihlschlacht-Sitterdorf	0	0	0	0	4	4	8	3	0	0	0	0	0	7	4	11	1.3	835
Bezirk Diessenhofen	0	1	1	18	15	2	37	3	0	1	1	2	19	15	2	40	1.4	2'936
Basadingen-Schlattingen	0	0	0	0	8	0	8	1	0	0	0	1	0	8	0	9	1.3	684
Diessenhofen	0	1	1	18	4	2	26	2	0	1	1	1	19	4	2	28	1.8	1625
Schlatt	0	0	0	0	3	0	3	0	0	0	0	0	0	3	0	3	0.5	627
Bezirk Frauenfeld	1	16	63	187	105	22	394	22	15	-4	19	67	191	106	22	401	2.0	20'372
Aadorf	0	0	0	23	11	1	35	1	0	0	1	0	23	11	1	36	1.1	3354
Felben-Wellhausen	0	0	0	1	5	1	7	0	0	0	0	0	1	5	1	7	0.7	961
Frauenfeld	1	14	59	154	67	9	304	4	6	1	15	59	153	66	8	302	2.8	11197
Gachnang	0	0	0	0	4	1	5	12	0	2	0	3	4	5	3	17	1.3	1323
Hüttlingen	0	0	0	2	1	0	3	0	0	0	0	0	2	1	0	3	1.0	315
Matzingen	0	0	0	0	9	0	9	2	7	-7	1	1	0	9	0	4	0.4	993

Bautätigkeit

	Zugang zum Wohnungsbestand durch ...							Umbau Total	Abgang vom Wohn.bestand (Abbrüche, Brände etc.)	Reinzugang zum Wohnungsbestand								In % des Wohnungs- bestandes am 31.12.2005	Wohn'bestand am 31.12.2006 (approx.)
	Neubau						Total			Anzahl Wohnungen						Total			
	1-Zi	2-Zi	3-Zi	4-Zi	5-Zi	6-Zi				1-Zi	2-Zi	3-Zi	4-Zi	5-Zi	6-Zi		Total		
Neunforn	0	0	2	3	2	2	9	0	1	0	0	2	2	2	2	8	2.0	399	
Stettfurt	0	1	1	3	1	1	7	1	0	0	1	1	4	1	1	8	2.0	416	
Thundorf	0	1	0	1	3	4	9	3	0	0	2	0	2	4	4	12	2.4	518	
Uesslingen-Buch	0	0	1	0	2	1	4	-1	1	0	-1	1	0	2	0	2	0.5	428	
Warth-Weiningen	0	0	0	0	0	2	2	0	0	0	0	0	0	0	2	2	0.4	468	
Bezirk Kreuzlingen	2	4	52	88	97	35	278	21	18	2	0	52	91	96	40	281	1.6	18'232	
Altnau	0	0	0	1	4	2	7	8	0	0	1	1	4	4	5	15	1.9	815	
Bottighofen	0	0	0	0	22	4	26	1	0	0	0	1	0	22	4	27	3.1	899	
Ermatingen	0	0	0	10	5	4	19	2	7	-3	-4	0	10	6	5	14	1.1	1343	
Gottlieben	1	0	0	0	1	0	2	0	0	1	0	0	0	1	0	2	1.2	167	
Güttingen	0	0	0	1	5	3	9	0	1	0	0	0	1	4	3	8	1.3	636	
Kemmental	0	1	0	7	8	1	17	3	2	1	2	0	6	7	2	18	2.3	807	
Kreuzlingen	0	3	32	44	32	11	122	5	8	2	1	30	44	31	11	119	1.3	9239	
Langrickenbach	0	0	0	5	3	3	11	0	0	0	0	0	5	3	3	11	2.6	432	
Lengwil	0	0	0	2	9	1	12	0	0	0	0	0	2	9	1	12	2.4	521	
Münsterlingen	0	0	1	1	2	2	6	0	0	0	0	1	1	2	2	6	0.4	1374	
Tägerwilen	1	0	18	17	4	3	43	1	0	1	0	18	18	4	3	44	2.8	1621	
Wäldi	0	0	1	0	2	1	4	1	0	0	0	1	0	3	1	5	1.3	378	
Bezirk Münchwilen	2	7	19	48	88	95	259	11	7	2	9	22	49	87	94	263	1.7	15'409	
Affeltrangen	0	0	0	3	3	8	14	0	0	0	0	0	3	3	8	14	1.6	917	
Bettwiesen	0	0	3	6	3	2	14	0	0	0	0	3	6	3	2	14	3.2	453	
Bichelsee-Balterswil	0	2	6	5	10	5	28	0	0	0	2	6	5	10	5	28	2.8	1036	
Braunau	0	0	0	0	0	0	0	2	0	0	0	0	1	2	-1	2	0.8	257	
Eschlikon	0	0	3	3	12	12	30	6	1	0	1	5	4	13	12	35	2.3	1534	
Fischingen	0	0	3	3	4	1	11	1	0	0	0	3	3	4	2	12	1.1	1071	
Lommis	0	0	0	0	1	2	3	0	0	0	0	0	0	1	2	3	0.7	415	
Münchwilen	0	0	0	2	5	26	33	0	1	0	0	0	1	5	26	32	1.6	1993	
Rickenbach	0	0	1	12	11	0	24	1	0	0	0	2	12	10	1	25	2.2	1187	
Schönholzerwilen	0	0	1	0	4	2	7	0	1	0	0	1	0	4	1	6	2.2	278	
Sirnach	2	4	1	2	7	13	29	0	0	2	4	1	2	7	13	29	1.0	2966	
Tobel-Tägerschen	0	0	0	0	8	5	13	0	0	0	0	0	0	8	5	13	2.4	546	
Wängi	0	0	0	2	7	8	17	1	2	0	1	0	2	5	8	16	1.0	1612	
Wilen	0	0	1	10	10	7	28	0	1	0	0	1	10	9	7	27	3.6	771	
Wuppenau	0	1	0	0	3	4	8	0	1	0	1	0	0	3	3	7	1.9	373	
Bezirk Steckborn	0	3	11	20	36	27	97	20	7	1	7	14	20	38	30	110	1.4	8'187	
Berlingen	0	0	0	0	2	0	2	0	0	0	0	0	0	2	0	2	0.4	502	
Eschenz	0	0	0	1	5	4	10	5	5	0	3	1	-1	3	4	10	1.4	746	
Herdern	0	0	0	0	1	0	1	0	0	0	0	0	0	1	0	1	0.3	346	
Homburg	0	0	0	0	1	2	3	0	0	0	0	0	0	1	2	3	0.5	552	

Bautätigkeit

	Zugang zum Wohnungsbestand durch ...							Abgang vom Wohn.bestand (Abbrüche, Brände etc.)	Reinzugang zum Wohnungsbestand									Wohn'bestand am 31.12.2006 (approx.)
	Neubau						Umbau Total		Anzahl Wohnungen						In % des Wohnungs- bestandes am 31.12.2005			
	1-Zi	2-Zi	3-Zi	4-Zi	5-Zi	6-Zi			Total	1-Zi	2-Zi	3-Zi	4-Zi	5-Zi		6-Zi	Total	
Hüttwilen	0	0	0	1	1	7	9	9	0	0	1	1	2	6	8	18	3.2	582
Mammern	0	0	1	1	1	0	3	0	0	0	1	1	1	0	3	0.9	332	
Müllheim	0	0	0	2	2	1	5	0	0	0	0	2	2	1	5	0.5	1013	
Pfyn	0	0	0	3	4	3	10	0	0	0	0	3	3	4	10	1.3	777	
Raperswilen	0	0	0	0	0	0	0	1	0	0	0	0	0	1	0	1	0.6	162
Salenstein	0	0	0	0	2	4	6	5	0	1	0	1	2	2	5	11	1.7	651
Steckborn	0	2	10	12	13	3	40	0	0	0	2	10	12	13	3	40	2.3	1781
Wagenhausen	0	1	0	0	4	3	8	0	2	0	1	0	-1	3	3	6	0.8	743
Bezirk Weinfelden	0	10	21	71	74	26	202	9	5	0	12	22	71	74	27	206	1.9	11'258
Amlikon-Bissegg	0	0	0	0	6	0	6	0	0	0	0	0	0	6	0	6	1.3	472
Berg	0	2	2	3	7	8	22	3	0	0	2	3	4	7	9	25	2.0	1258
Birwinken	0	0	0	0	3	1	4	0	0	0	0	0	0	3	1	4	0.8	514
Bürglen	0	0	0	2	3	0	5	1	0	0	0	0	2	3	1	6	0.4	1458
Bussnang	0	0	0	0	3	3	6	0	0	0	0	0	0	3	3	6	0.7	850
Märstetten	0	0	0	1	11	5	17	1	2	0	0	0	0	11	5	16	1.7	985
Weinfelden	0	8	19	65	31	6	129	3	3	0	10	19	65	30	5	129	2.7	4871
Wigoltingen	0	0	0	0	10	3	13	1	0	0	0	0	0	11	3	14	1.7	850

Quelle: Bau- und Wohnbaustatistik

Neue und vorgesehene neue Wohnungen, nach Arbeitsstand am 31.12.2006 und nach Gemeinden

	Anzahl der während dem Jahr neuerstellten ...				Anzahl der in Bau befindlichen ... am 31. Dez. 2006				Anzahl der ..., deren Baubewilligungen am 31. Dez. 2006 erteilt waren, aber noch nicht baubegonnen			
	Gebäude mit Wohnungen			Wohnungen	Gebäude mit Wohnungen			Wohnungen	Gebäude mit Wohnungen			Wohnungen
	davon Wohngebäude		davon EFH		davon Wohngebäude		davon EFH		davon Wohngebäude		davon EFH	
Kanton Thurgau	803	795	658	1'604	639	624	500	1'304	408	405	304	994
Bezirk Arbon	99	97	71	279	123	121	101	248	68	68	62	111
Arbon	40	40	25	154	22	21	20	24	0	0	0	0
Dozwil	1	1	1	1	3	3	2	4	0	0	0	0
Egnach	18	17	15	23	6	5	3	23	6	6	6	6
Hefenhofen	1	1	1	1	1	1	1	1	3	3	3	3
Horn	7	7	1	47	3	3	0	33	1	1	0	12
Kesswil	6	6	5	8	4	4	4	4	0	0	0	0
Roggwil	11	10	10	13	21	21	20	25	2	2	2	2
Romanshorn	0	0	0	0	44	44	32	115	48	48	43	80
Salmsach	6	6	6	6	4	4	4	4	1	1	1	1
Sommeri	0	0	0	0	1	1	1	1	3	3	3	3
Uttwil	9	9	7	26	14	14	14	14	4	4	4	4
Bezirk Bischofszell	50	50	45	58	45	44	41	61	36	35	14	166
Amriswil	13	13	12	15	13	13	11	16	31	31	11	160
Bischofszell	7	7	5	9	6	6	6	6	1	1	1	1
Erlen	8	8	7	12	6	6	6	6	0	0	0	0
Hauptwil-Gottshaus	0	0	0	0	1	1	1	1	1	1	0	2
Hohentannen	0	0	0	0	2	2	2	2	0	0	0	0
Kradolf-Schönenberg	7	7	6	7	5	5	5	5	1	0	0	1
Sulgen	7	7	7	7	11	10	9	24	0	0	0	0
Zihlschlacht-Sitterdorf	8	8	8	8	1	1	1	1	2	2	2	2
Bezirk Diessenhofen	21	21	18	37	12	12	10	12	9	9	9	9
Basadingen-Schlattingen	8	8	8	8	5	5	5	5	0	0	0	0
Diessenhofen	10	10	7	26	3	3	1	3	3	3	3	3
Schlatt	3	3	3	3	4	4	4	4	6	6	6	6
Bezirk Frauenfeld	123	122	79	394	70	63	54	136	117	116	88	274
Aadorf	10	10	7	35	11	11	8	22	4	4	4	4
Felben-Wellhausen	7	6	6	7	9	9	8	14	0	0	0	0
Frauenfeld	68	68	33	304	31	29	26	63	75	75	48	223
Gachnang	5	5	5	5	5	2	2	12	11	11	11	11
Hüttlingen	3	3	3	3	2	2	2	2	0	0	0	0
Matzingen	9	9	9	9	3	1	0	13	16	15	15	18
Neunforn	4	4	3	9	1	1	1	1	0	0	0	0

Bautätigkeit

Anzahl der während dem Jahr neuerstellten ...				Anzahl der in Bau befindlichen ... am 31. Dez. 2006				Anzahl der ..., deren Baubewilligungen am 31. Dez. 2006 erteilt waren, aber noch nicht baubegonnen				
Gebäude mit Wohnungen		Wohnungen		Gebäude mit Wohnungen		Wohnungen		Gebäude mit Wohnungen		Wohnungen		
davon Wohngebäude				davon Wohngebäude				davon Wohngebäude				
	davon EFH				davon EFH				davon EFH			
Stettfurt	4	4	2	7	3	3	2	4	1	1	1	1
Thundorf	8	8	7	9	4	4	4	4	0	0	0	0
Uesslingen-Buch	3	3	2	4	1	1	1	1	8	8	7	15
Warth-Weiningen	2	2	2	2	0	0	0	0	2	2	2	2
Bezirk Kreuzlingen	163	163	143	278	166	163	122	422	71	70	50	208
Altnau	7	7	7	7	7	7	7	7	1	1	1	1
Bottighofen	26	26	26	26	13	13	5	81	1	1	1	1
Ermatingen	10	10	7	19	4	4	2	11	15	15	10	48
Gottlieben	1	1	0	2	0	0	0	0	0	0	0	0
Güttingen	9	9	9	9	0	0	0	0	1	1	1	1
Kemmental	16	16	15	17	9	9	9	9	3	3	3	3
Kreuzlingen	51	51	40	122	82	81	59	198	39	39	28	135
Langrickenbach	11	11	11	11	4	4	4	4	3	3	2	3
Lengwil	11	11	10	12	9	9	9	9	5	5	4	9
Münsterlingen	6	6	6	6	15	15	10	31	1	1	0	5
Tägerwilen	11	11	8	43	21	20	16	29	2	1	0	2
Wäldi	4	4	4	4	2	1	1	43	0	0	0	0
Bezirk Münchwilen	191	187	170	259	103	102	78	241	33	33	28	70
Affeltrangen	14	13	13	14	4	4	3	7	1	1	1	1
Bettwiesen	8	8	7	14	1	1	1	1	2	2	1	7
Bichelsee-Balterswil	14	14	12	28	1	1	1	1	3	3	3	3
Braunau	0	0	0	0	4	4	3	4	1	1	1	1
Eschlikon	26	25	24	30	29	29	24	58	3	3	3	3
Fischingen	6	6	5	11	8	8	7	13	11	11	11	11
Lommis	3	3	3	3	0	0	0	0	2	2	2	2
Münchwilen	32	31	30	33	5	5	2	18	1	1	1	1
Rickenbach	3	3	0	24	11	11	7	41	3	3	2	11
Schönholzerswilen	6	6	5	7	0	0	0	0	0	0	0	0
Sirmach	22	22	20	29	16	16	13	46	4	4	1	28
Tobel-Tägerschen	13	13	13	13	4	4	4	4	0	0	0	0
Wängi	17	17	17	17	5	5	1	24	0	0	0	0
Wilten	22	21	18	28	14	13	11	23	0	0	0	0
Wuppenau	5	5	3	8	1	1	1	1	2	2	2	2
Bezirk Steckborn	69	69	63	97	60	60	45	94	42	42	28	83
Berlingen	2	2	2	2	5	5	5	5	2	2	2	2
Eschenz	10	10	10	10	5	5	2	26	4	4	1	19
Herdern	1	1	1	1	10	10	10	10	0	0	0	0
Homburg	3	3	3	3	9	9	7	9	3	3	3	3
Hüttwilen	9	9	9	9	8	8	7	9	4	4	3	5

Bautätigkeit

	Anzahl der während dem Jahr neuerstellten ...			Anzahl der in Bau befindlichen ... am 31. Dez. 2006				Anzahl der ..., deren Baubewilligungen am 31. Dez. 2006 erteilt waren, aber noch nicht baubegonnen				
	Gebäude mit Wohnungen		Wohnungen	Gebäude mit Wohnungen		Wohnungen	Gebäude mit Wohnungen		Wohnungen	Gebäude mit Wohnungen		Wohnungen
	davon Wohngebäude			davon Wohngebäude			davon Wohngebäude					
	davon EFH		davon EFH		davon EFH							
Mammern	1	1	0	3	0	0	0	0	1	1	1	1
Müllheim	5	5	5	5	4	4	2	8	0	0	0	0
Pfyn	10	10	9	10	6	6	4	5	12	12	11	12
Raperswilen	0	0	0	0	0	0	0	0	1	1	1	1
Salenstein	6	6	5	6	5	5	4	10	7	7	2	23
Steckborn	14	14	11	40	6	6	2	10	8	8	4	17
Wagenhausen	8	8	8	8	2	2	2	2	0	0	0	0
Bezirk Weinfelden	87	86	69	202	60	59	49	90	32	32	25	73
Amlikon-Bissegg	6	5	5	6	11	11	9	12	1	1	1	1
Berg	15	15	14	22	6	6	6	6	10	10	9	10
Birwinken	4	4	4	4	0	0	0	0	2	2	2	2
Bürglen	5	5	5	5	6	6	4	18	0	0	0	0
Bussnang	6	6	6	6	5	5	5	5	2	2	2	2
Märstetten	14	14	13	17	7	7	5	10	0	0	0	0
Weinfelden	24	24	9	129	20	19	17	35	16	16	10	57
Wigoltingen	13	13	13	13	5	5	3	4	1	1	1	1

Quelle: Bau- und Wohnbaustatistik