



# **Bausausgaben weiterhin auf hohem Niveau**

Bau- und Wohnbaustatistik 2013

Statistische Mitteilungen – Nr. 8/2014

## Inhalt

Bausausgaben weiterhin auf hohem Niveau.....	1
Zur Erhebung.....	7
Begriffe und Erläuterungen.....	7
Tabellenanhang .....	9

Dienststelle für Statistik des Kantons Thurgau  
Zürcherstrasse 177  
8510 Frauenfeld  
Telefon 058 345 53 60  
Telefax 058 345 53 67  
E-Mail statistik.sk@tg.ch  
Internet www.statistik.tg.ch

Autor Simon Gstöhl  
E-Mail simon.gstoehl@tg.ch  
Telefon 058 345 53 63

Gestaltung Andrea Greger

Die Statistischen Mitteilungen sind elektronisch unter  
[www.statistik.tg.ch](http://www.statistik.tg.ch) verfügbar.

Diese Ausgabe der Statistischen Mitteilungen wurde im  
November 2014 abgeschlossen.

# Bauausgaben weiterhin auf hohem Niveau

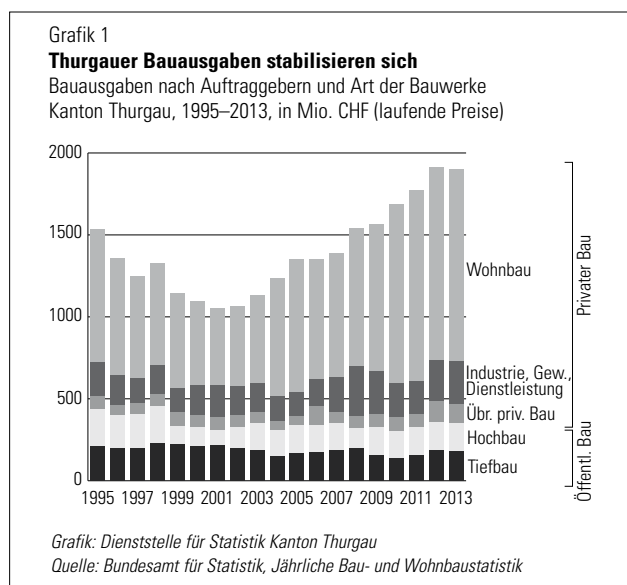
**Im Kanton Thurgau wurde auch 2013 rege gebaut. Allerdings erreichten die Bauausgaben nicht mehr ganz den Rekordstand des Vorjahres. Insbesondere im Wohnbau wurde leicht weniger investiert. Die Bauinvestitionen im Gesundheitsbereich und der industriell-gewerbliche Bau legten hingegen deutlich zu.**

Seit 2001 haben die Bauausgaben im Kanton Thurgau stetig zugenommen. 2013 setzte sich dieser Trend erstmals nicht weiter fort. Die Bauausgaben erreichten im vergangenen Jahr rund 1,9 Milliarden Franken und verfehlten somit den Rekordwert von 2012 knapp (-0,7%). Bereinigt um die Ostschweizer Bauteuerung lag das Bauvolumen des Jahres 2013 um 1,4% unter dem Vorjahresstand. Trotz des leichten Rückgangs bewegten sich die Bauausgaben im langfristigen Vergleich auf hohem Niveau (Grafik 1).

Die Bauausgaben setzen sich zusammen aus den Bauinvestitionen und den öffentlichen Unterhaltsarbeiten. Das etwas geringere Bauvolumen 2013 ist vollumfänglich auf leicht niedrigere Bauinvestitionen zurückzuführen (-0,9%). Demgegenüber flossen um 1,4% mehr Mittel in öffentliche Unterhaltsarbeiten<sup>1</sup>. Mit einem Anteil von weniger als 6% an den gesamten Bauausgaben fallen diese allerdings nicht stark ins Gewicht.

## Wohnbauinvestitionen auf hohem Niveau

Im letzten Jahrzehnt war der Wohnbau der Wachstumsmotor der Thurgauer Bauwirtschaft. Inzwischen scheint das kräftige Wachstum beim Wohnungsbau auszulaufen. Bereits zum zweiten Mal in Folge fielen die Wohnbauinvestitionen 2013 leicht tiefer aus als im Jahr zuvor. Der Wohnbau läuft jedoch noch immer auf vollen Touren. Die Wohnbauinvestitionen betragen im vergangenen Jahr rund 1,2 Milliarden Franken und liegen damit auf einem doppelt so hohem Niveau wie vor zehn Jahren.



<sup>1</sup> Zu den öffentlichen Unterhaltsarbeiten zählen bewilligungspflichtige Arbeiten der öffentlichen Hand für Instandhaltung und Instandsetzung.

Gegenüber dem Vorjahr wurde dabei 2013 deutlich weniger in den Bau von Einfamilienhäusern investiert, während die Investitionen in Mehrfamilienhäuser kräftig zulegen. Mit 2'082 Wohnungen wurden 2013 insgesamt mehr Wohnungen fertiggestellt als im Jahr zuvor.

## Mehrinvestitionen im industriell-gewerblichen Bau

Einen markanten Zuwachs verzeichneten die Bauinvestitionen im Bereich Industrie, Gewerbe und Dienstleistungen, welche gegenüber der Vorjahr um gut 4% zulegen. Damit erholte sich der industriell-gewerbliche Bau weiter vom starken Einbruch der Jahre 2009–2011. Der industriell-gewerbliche Bau stellt mit einem Anteil von knapp 16% an den gesamten Bauinvestitionen die nach dem Wohnbau zweitwichtigste Sparte dar.

Am stärksten zugenommen haben im Jahr 2013 die Bauinvestitionen im Gesundheitsbereich. Diese erhöhten sich um fast 30%, wobei insbesondere die Investitionen in der Gemeinde Frauenfeld ins Gewicht fielen.

## Zurückhaltung sowohl bei privaten als auch bei öffentlichen Auftraggebern

Der Grossteil der im Kanton getätigten Bauinvestitionen stammt von privaten Auftraggebern. Sie investierten 2013 rund 1,5 Milliarden Franken in Bauprojekte und kamen damit für 86% aller

Tabelle 1  
**Kerngrößen des Baujahrs 2013**  
Kanton Thurgau, in Mio. CHF (laufende Preise)

	2013	Veränderung zum Vorjahr	
	in Mio. CHF	in Mio. CHF	in %
<b>Bauausgaben</b>	<b>1'898,9</b>	<b>-14,1</b>	<b>-0,7</b>
Bauinvestitionen	1'791,7	-15,6	-0,9
Öffentliche Unterhaltsarbeiten	107,1	1,5	1,4
<b>Bauinvestitionen</b>	<b>1'791,7</b>	<b>-11,6</b>	<b>-0,9</b>
Nach Arbeitsart			
Neubau	1'295,9	-15,5	-1,2
Umbau/Abbruch	495,9	-0,1	-0,0
Nach Bauwerksart			
Hochbau	1'647,6	-3,5	-0,2
Tiefbau	144,1	-12,1	-7,8
Nach Auftraggeber			
Private Auftraggeber	1'549,5	-8,3	-0,5
Öffentliche Auftraggeber	242,2	-7,3	-2,9

Quelle: Bundesamt für Statistik, Jährliche Bau- und Wohnbaustatistik

Bauinvestitionen auf. Gegenüber dem Vorjahr hat die Summe um 0,5 % abgenommen. Deutlicher war der Rückgang hingegen bei den öffentlichen Auftraggebern. Diese investierten 2013 fast 3 % weniger als im Vorjahr.

Rund drei Viertel der privaten Bauinvestitionen wurden 2013 im Wohnbau getätigt. Weitere 17 % flossen in den industriell-gewerblichen Bau. Die öffentliche Hand investierte vor allem in die Verkehrsinfrastruktur, Bildungs- und Forschungseinrichtungen sowie in die Gesundheitsinfrastruktur (Grafik 2).

### Weniger Neubauinvestitionen

Der Rückgang der Bauinvestitionen ist vollumfänglich auf die verhaltenere Neubautätigkeit zurückzuführen. Das Neubauvolumen erreichte 2013 rund 1,3 Milliarden Franken und lag damit 1,2 % unter dem Vorjahreswert. Umbauten und Abbrüche, welche gut 28 % des gesamten Bauvolumens ausmachen, verharrten hingegen auf dem Vorjahresniveau. Die leicht tieferen Investitionen in Neubauten sind im Wesentlichen das Spiegelbild der zurückhaltenderen Wohnbauinvestitionen, die rund drei Viertel des gesamten Neubauvolumens ausmachen.

### Frauenfeld mit höchsten Bauinvestitionen

2013 löste Frauenfeld Kreuzlingen als die Gemeinde mit den höchsten Bauinvestitionen ab. Im Kantonshauptort wurden im vergangenen Jahr Bauinvestitionen im Umfang von rund 240

Tabelle 2

**Bauinvestitionen nach Kategorie der Bauwerke und Auftraggebern**  
Kanton Thurgau, 2013, in Mio. CHF

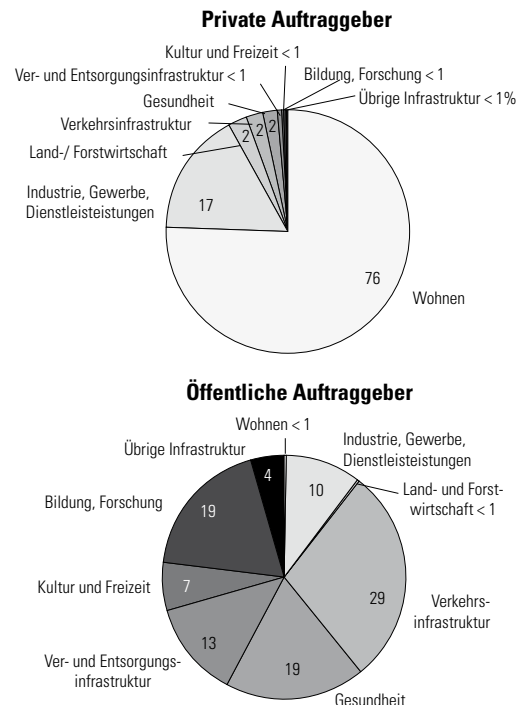
	Bauinvestitionen 2013			Veränderung <sup>1</sup> zum Vorjahr in %
	Privat	Öffentlich	Total	
Wohnen	1'170,9	0,9	1'171,8	-1,0
Einfamilienhäuser	410,5	0,3	410,5	-15,1
Mehrfamilienhäuser	597,8	0,0	597,8	8,4
Übriges Wohnen	162,5	0,7	163,2	10,2
Industrie, Gewerbe, Dienstleistungen	257,8	24,2	282,0	4,4
Land und Forst- wirtschaft	38,2	0,8	38,9	11,4
Infrastruktur	44,3	110,6	154,9	-14,0
Versorgung	6,8	27,6	34,4	-19,9
Entsorgung	0,2	3,5	3,7	-41,8
Verkehr	35,2	69,3	104,5	-13,4
Übr. Infrastruktur	2,1	10,2	12,3	20,9
Gesundheit	29,1	45,0	74,1	28,7
Bildung, Forschung	3,5	45,0	48,5	-7,6
Kultur, Freizeit	5,8	15,7	21,5	-25,3
<b>Gesamttotal</b>	<b>1'549,5</b>	<b>242,2</b>	<b>1'791,7</b>	<b>-0,9</b>

<sup>1</sup> Nominale Veränderung

Quelle: Bundesamt für Statistik, Jährliche Bau- und Wohnbaustatistik

Grafik 2

**Private Auftraggeber investieren vor allem in den Wohnbau**  
Bauinvestitionen nach Auftraggebern und Kategorie der Bauwerke  
Kanton Thurgau, 2013, Anteile in %



Grafik: Dienststelle für Statistik Kanton Thurgau

Quelle: Bundesamt für Statistik, Jährliche Bau- und Wohnbaustatistik

Tabelle 3

**Bauinvestitionen nach Auftraggebern**  
Kanton Thurgau, 2013, in Mio. CHF

	Bauinvestitionen	Veränderung <sup>1</sup> zum Vorjahr in %
	in Mio. CHF	
Private Auftraggeber	1'549,5	-0,5
Privatpersonen	574,9	-6,8
Bau- und Immobiliengesellschaften	409,2	-3,6
Industrie, Gewerbe, Dienstleistungen <sup>2</sup>	469,7	9,7
Institutionelle Anleger <sup>3</sup>	12,1	107,3
Private Gas-/Elektrizitätswerke, Bahnen	33,5	-24,3
Übrige Anleger <sup>4</sup>	50,1	32,2
Öffentliche Auftraggeber	242,2	-2,9
Bund	34,2	23,0
Kanton	110,4	-2,3
Gemeinden	97,6	-10,3
<b>Total</b>	<b>1'791,7</b>	<b>-0,9</b>

<sup>1</sup> Nominale Veränderung

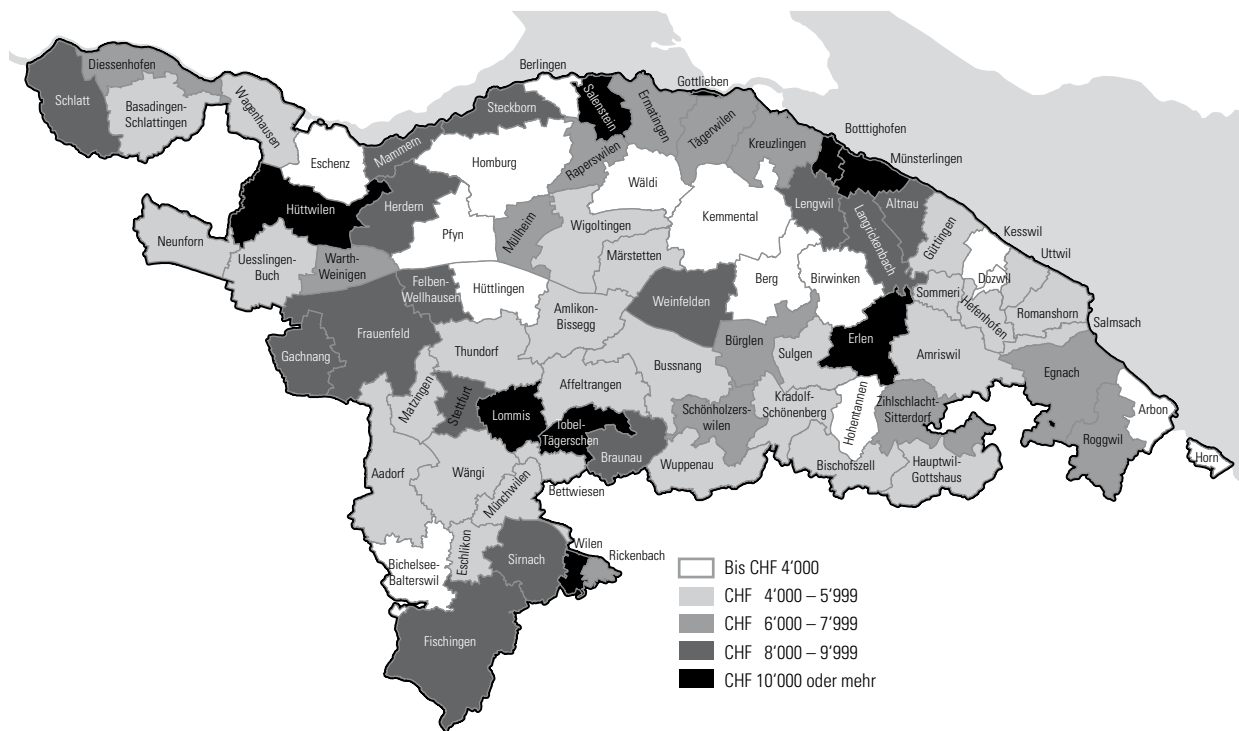
<sup>2</sup> Einzelfirmen, Personengesellschaften und Kapitalgesellschaften ohne Immobilienbranche

<sup>3</sup> Versicherungsgesellschaften, Krankenkassen, Pensionskassen, Banken, Immobilienfonds oder Finanzholdings

<sup>4</sup> Kirchen, Stiftungen (ohne Pensionskassen), Vereine

Quelle: Bundesamt für Statistik, Jährliche Bau- und Wohnbaustatistik

Karte 1  
**Bauinvestitionen pro Einwohner**  
 Kanton Thurgau, 2013, in Franken



Karte: Dienststelle für Statistik Thurgau  
 Quelle: Bundesamt für Statistik, Jährliche Bau- und Wohnbaustatistik

Millionen Franken getätigt, was einer Zunahme von mehr als 50 % gegenüber 2012 entspricht. Angetrieben wurde diese Entwicklung insbesondere durch die Zunahme im industriell-gewerblichen Bau, welcher sich gegenüber dem Vorjahr mehr als verdoppelt hat. In Kreuzlingen wurde hingegen mit 136 Millionen

Franken gut 20 % weniger als im Vorjahr investiert. Ins Gewicht fiel dabei insbesondere der Rückgang beim Wohnungsbau und den Bauinvestitionen in die Verkehrsinfrastruktur.

In der Gemeinde Weinfelden, in der mit rund 100 Millionen Franken am drittmeisten Bauinvestitionen getätigt wurden, flossen gleich viele Mittel in Bauprojekte wie im Vorjahr. Der Rückgang von Bauinvestitionen durch private Anleger wurde vollständig durch Mehrinvestitionen der öffentlichen Hand kompensiert.

Tabelle 4  
**Die zehn Gemeinden mit den höchsten Bauinvestitionen**  
 Kanton Thurgau, 2013

Gemeinde	Bauinvestitionen in Mio CHF	Anteile in %		
		Wohnungs- bau	Industriell- gewerbl. Bau	Übrige
Frauenfeld	240,4	44,2	33,7	22,2
Kreuzlingen	135,6	72,7	10,7	16,6
Weinfelden	99,8	41,5	33,5	25,0
Amriswil	64,5	61,3	18,8	19,8
Romanshorn	62,2	59,1	31,2	9,7
Sirnach	59,4	64,2	29,2	6,7
Arbon	55,8	34,0	21,2	44,8
Aadorf	48,2	84,9	6,4	8,7
Münsterlingen	45,2	41,6	0,0	58,4
Erlen	40,2	88,9	8,8	2,3

Quelle: Bundesamt für Statistik, Jährliche Bau- und Wohnbaustatistik

**Durchschnittlich 7'000 Franken pro Einwohner**

Unter Berücksichtigung der Einwohnerzahl wurde 2013 in der Gemeinde Münsterlingen am meisten in Bauprojekte investiert. Pro Einwohner wurden dort fast 15'000 Franken an Bauinvestitionen getätigt. Der kantonale Durchschnitt lag bei etwas weniger als 7'000 Franken. Besonders profitiert haben die Bauinvestitionen in Münsterlingen von den öffentlichen Auftraggebern. Mit rund 57 % des gesamten Bauvolumens wies diese Gemeinde kantonsweit den höchsten Anteil an Investitionen von öffentlichen Auftraggebern aus. Im Verhältnis zur Einwohnerzahl wurde auch in Hüttwilen, Tobel-Tägerschen und Erlen rege gebaut.

**Wohnbau dominiert in fast allen Gemeinden**

Nicht nur der Umfang der Bauinvestitionen, sondern auch deren Zusammensetzung unterscheidet sich zwischen den Gemeinden im Kanton sehr stark. Der Wohnbau dominiert jedoch in

fast allen Gemeinden. In Gottlieben, Kesswil, Dozwil und Wäldi flossen sogar sämtliche Bauinvestitionen in Wohnbauten. Nur in den Gemeinden Roggwil, Hohentannen und Münsterlingen stellte der Wohnbau 2013 nicht den grössten Investitionsposten dar. Den mit Abstand geringsten Anteil an den Bauinvestitionen hatte der Wohnbau 2013 in der Gemeinde Roggwil (13%). Hier dominierten vor allem die Investitionen in die Verkehrsinfrastruktur, welche rund die Hälfte der Bauinvestitionen ausmachten. Die Investitionen in den industriell-gewerblichen Bau waren in Hefenhofen und Horn anteilmässig am gewichtigsten (über 40%). In jeder fünften Gemeinde gab es 2013 keine Investitionen in industriell-gewerbliche Bauten.

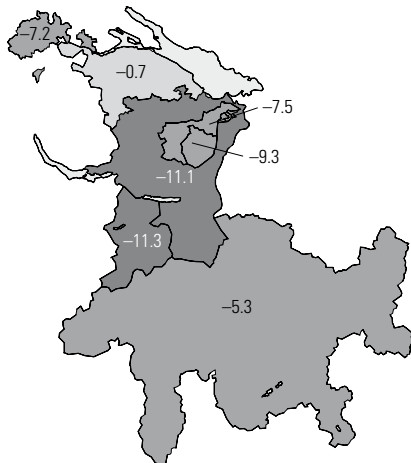
Absolut gesehen wurde in der Gemeinde Frauenfeld am meisten in den industriell-gewerblichen Bau investiert. Mit über 80 Millionen Franken wurde mehr als doppelt so viel wie im zweitplatzierten Weinfelden (33 Mio. CHF) und viermal so viel wie im drittplatzierten Romanshorn (19 Mio. CHF) aufgewendet. Auch bei den Investitionen im Wohnbau hat Frauenfeld die Nase vorn

**Rückläufige Bauausgaben in der Ostschweiz**

Obwohl die Bauausgaben im Kanton Thurgau leicht moderater ausfielen als im Vorjahr (-0,7%), war der Rückgang im Vergleich zu den anderen Ostschweizer Kantonen am geringsten. In der Ostschweiz bildeten sich die Bauausgaben 2013 um rund 7% zurück. Die Bauausgaben im Nachbarkanton Schaffhausen lagen 7,2% unter dem Vorjahreswert, im Kanton St. Gallen gingen sie sogar um 11,1% zurück. Neben der Ostschweiz wurde auch in der Zentralschweiz etwas zurückhaltender gebaut, während in den restlichen Grossregionen ein solides Wachstum auszumachen ist. Auf gesamtschweizerischer Ebene haben die Bauausgaben 2013 um 1,5% zugenommen.

**Thurgau mit geringsten Einbussen in der Ostschweiz**

Entwicklung der Bauausgaben  
Ostschweizer Kantone, 2013, Vorjahresveränderung in %



Grafik: Dienststelle für Statistik Kanton Thurgau  
Quelle: Bundesamt für Statistik, Jährliche Bau- und Wohnbaustatistik

und liegt mit 106 Millionen Franken vor Kreuzlingen (99 Mio. CHF) und Weinfelden (41 Mio. CHF).

**Über 2'000 neue Wohnungen**

Im Jahr 2013 wurden im Kanton Thurgau insgesamt 2'082 neue Wohneinheiten fertiggestellt. Dies sind etwas mehr als im Vorjahr. Die neuen Wohnungen verteilen sich auf 750 Wohngebäude. Zwei Drittel dieser Wohngebäude waren Einfamilienhäuser.

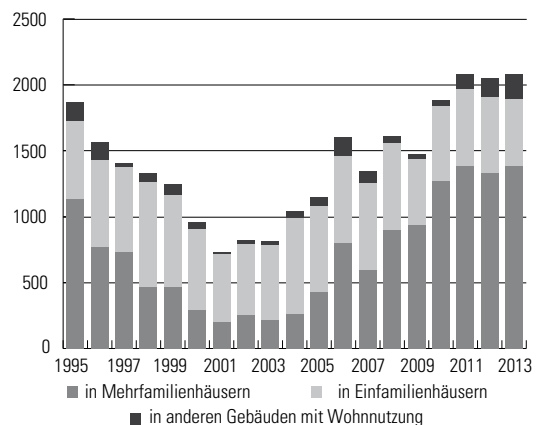
**Mehr Wohnungen pro Gebäude**

Seit einigen Jahren sinkt der Anteil der Einfamilienhäuser am Total der neu erstellten Wohnungen. Auch 2013 war er mit 24,4% leicht tiefer als im Vorjahr. Diese Entwicklung liegt im Trend der letzten zehn Jahre. (Zum Vergleich: 2004 waren rund 70% der neu fertiggestellten Wohnungen Einfamilienhäuser). Verantwortlich für diesen Trend ist aber weniger der Rückgang der Anzahl neu gebauter Einfamilienhäuser, sondern vielmehr die Zunahme an Mehrfamilienhäusern (Grafik 3). Entsprechend stieg in den letzten Jahren auch die durchschnittliche Anzahl Wohnungen pro neu gebautes Gebäude. 2013 waren es rund 2,8 Wohnungen. Im Jahr 2004 hatten die Neubauten im Schnitt lediglich 1,3 Wohnungen beherbergt. Im Mittel des gesamten Thurgauer Gebäudebestands finden sich 2,0 Wohnungen pro Gebäude.

**Vierzimmerwohnungen liegen im Trend**

Häufigstes Objekt unter den neu entstandenen Wohnungen waren auch 2013 die Vierzimmerwohnungen. Fast 40% aller im vergangenen Jahr fertig gestellten Wohnungen gehörten dieser Grössenklasse an. Je etwas mehr als 20% machten die 3- und 5-Zimmerwohnungen aus, während die 2-Zimmerwohnungen und jene mit mehr als sechs Zimmern je weniger als 10% entsprachen. Am seltensten wurden Einzimmerwohnungen gebaut. Gerade einmal fünf neue Wohnungen wurde 2013 in dieser Grössenklasse fertig gestellt (Grafik 4).

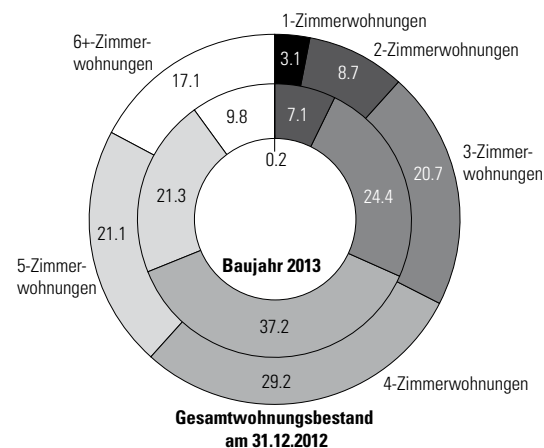
Grafik 3  
**Neue Wohnungen immer häufiger in Mehrfamilienhäusern**  
Neu erstellte Wohnungen nach Gebäudetyp  
Kanton Thurgau, 1995–2013, in Anzahl Wohnungen



Grafik: Dienststelle für Statistik Kanton Thurgau  
Quelle: Bundesamt für Statistik, Jährliche Bau- und Wohnbaustatistik

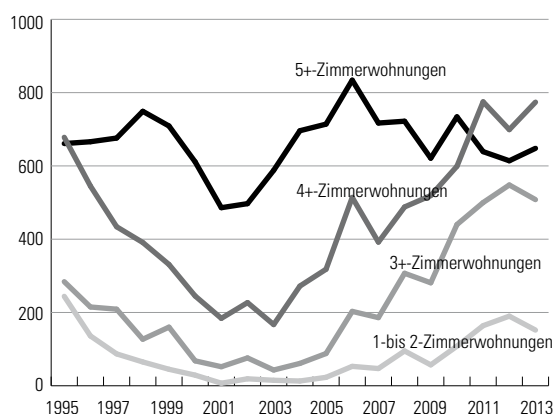


**Grafik 4**  
**Viele neue Wohnungen mit drei oder vier Zimmern**  
 Neu erstellte Wohnungen sowie Gesamtwohnungsbestand nach Zimmerzahl, Kanton Thurgau, 2013, Anteile in %



Grafik: Dienststelle für Statistik Kanton Thurgau  
 Quelle: Bundesamt für Statistik, Jährliche Bau- und Wohnbaustatistik, Gebäude- und Wohnungsstatistik

**Grafik 5**  
**Mittelgrosse Wohnungen liegen im Trend**  
 Neu erstellte Wohnungen nach Zimmerzahl Kanton Thurgau, 1995–2013



Grafik: Dienststelle für Statistik Kanton Thurgau  
 Quellen: Bundesamt für Statistik, Jährliche Bau- und Wohnbaustatistik

Im Vergleich zu den Vorjahren hat die Dominanz der Wohnungen mittlerer Grösse weiter zugenommen (Grafik 5). Auch in dieser Entwicklung widerspiegelt sich der häufigere Bau von Mehrfamilienhäusern. Wohnungen mit fünf oder mehr Zimmern sind mehrheitlich Einfamilienhäuser, während in Mehrfamilienhäusern häufiger Wohnungen mit weniger Zimmern gebaut werden.

**Kreuzlingen mit den meisten neuen Wohnungen**

Auch 2013 hatte die Stadt Kreuzlingen bei der Anzahl neuer Wohnungen die Nase vorn. Insgesamt 121 neue Wohnungen zählte die Gemeinde im vergangenen Jahr. Dies entspricht fast 6 % aller neu erstellten Wohnungen im Kanton. Die Gemeinden Weinfelden und Egnach liegen noch vor der Kantonshauptstadt Frauenfeld (Tabelle 5).

Setzt man die Anzahl der neuen Wohnungen ins Verhältnis zum Gesamtwohnungsbestand des Vorjahres, fällt 2013 die Gemeinde Langrickenbach durch den höchsten Neubauanteil auf. Der Anteil der neuen Wohnungen am Gesamtwohnungsbestand lag hier bei 8,6 %. Ebenfalls kräftig gebaut wurde in den Gemeinden Müllheim (Neubauanteil von 7,5 %) und Märstetten (6,7 %).

**Mehr leer stehende Mietwohnungen**

Die rege Bautätigkeit hat bis anhin noch nicht zu unausgelasteten Kapazitäten geführt. Am 1. Juni 2014 standen im Kanton Thurgau insgesamt 1'874 Wohnungen leer und wurden auf dem Wohnungsmarkt angeboten. Das sind gut 100 Wohnungen mehr als zum Stichtag im Jahr zuvor. 1'529 Wohnungen (82 %) waren als Mietobjekte auf dem Markt und 345 Wohnungen standen zum Verkauf. Gegenüber dem Vorjahr hat die Zahl der zur Miete angebotenen Leerwohnungen um gut 8 % zugenommen, wäh-

Tabelle 5  
**Die zehn Gemeinden mit den meisten neuen Wohnungen**  
 Kanton Thurgau, 2013

Gemeinde	Gebäude mit Wohnungen	Wohnungen	
		davon Einfamilienhäuser	
Kreuzlingen	22	10	121
Weinfelden	28	19	108
Egnach	23	10	97
Frauenfeld	29	16	94
Amriswil	29	18	90
Müllheim	20	12	88
Tägerwilen	27	19	84
Sirnach	22	9	82
Erlen	29	20	81
Märstetten	10	4	76

Quelle: Bundesamt für Statistik, Jährliche Bau- und Wohnbaustatistik

**Vergleich 2012 und 2013: Was ist zu berücksichtigen?**

Mit dem Referenzjahr 2013 wurde die Bau- und Wohnbaustatistik einigen bedeutenden Veränderungen unterzogen, die sich auf die Ergebnisse auswirken:

- Zusätzlich zu den aktuellen Daten werden die Daten des Vorjahres revidiert. Daher können die in dieser Statistischen Mitteilung publizierten Daten für das Jahr 2012 von den im letzten Jahr publizierten abweichen.
- Die erwarteten Bauausgaben bzw. -investitionen (Vorhaben) für das folgende Jahr werden nicht mehr erhoben. Stattdessen werden der Arbeitsvorrat (Ausgaben) und der Arbeitsvorrat (Investitionen) ausgewiesen. Diese Variablen sind nicht vergleichbar mit den bisher publizierten erwarteten Bauausgaben bzw. -investitionen (Vorhaben) für das Folgejahr.

rend die Zahl der zum Verkauf stehenden Leerwohnungen leicht rückläufig war.

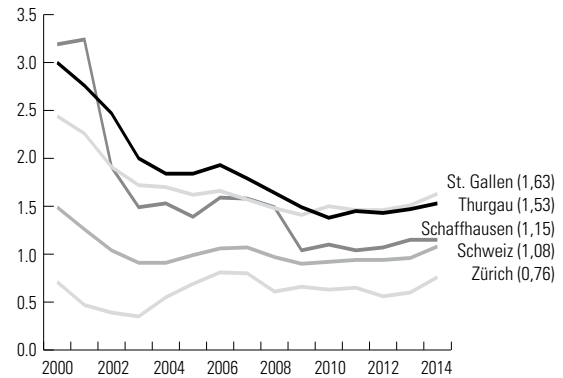
**Geringfügig höhere Leerwohnungsziffer**

Die Leerwohnungsziffer, welche die Zahl leer stehender Wohnungen ins Verhältnis zum gesamten Wohnungsbestand setzt, hat sich im Kanton Thurgau gegenüber dem Vorjahr geringfügig erhöht (+ 0,06 Prozentpunkte) und lag am Stichtag bei 1,53 %. Damit ist der Anteil leer stehender Wohnungen im Kanton Thurgau höher als in den Nachbarkantonen Zürich und Schaffhausen, aber tiefer als im Kanton St. Gallen. Die gesamtschweizerische Leerwohnungsziffer nahm gegenüber dem Vorjahr ebenfalls leicht zu und lag am Stichtag bei 1,08 % (Grafik 6).

Grafik 6

**Leerwohnungsziffer<sup>1</sup> im Kanton Thurgau weiterhin stabil**

Schweiz und Kantone Thurgau, St. Gallen, Schaffhausen und Zürich, 2000-2014 (jeweils per 1. Juni), in %



<sup>1</sup> Bis zum Jahr 2009 anhand des approximativen Gesamtwohnungsbestands berechnet. Seit 2010 wird sie aufgrund des Wohnungsbestands der Gebäude- und Wohnungsstatistik ermittelt.

Grafik: Dienststelle für Statistik Kanton Thurgau

Quellen: Bundesamt für Statistik, Leerwohnungszählung



## Zur Erhebung

Die Bau- und Wohnbaustatistik ist eine jährliche Erhebung des Bundes. Sie wird durch das Bundesamt für Statistik in Zusammenarbeit mit den Kantonen durchgeführt und bildet für die Beobachtung der strukturellen Entwicklung im Bausektor sowie der Gesamtwirtschaft eine wichtige Grundlage.

Die Statistik gibt Auskunft über die tatsächlichen Bauausgaben bzw. -investitionen im Berichtsjahr, über die Bauinvestitionen der baubewilligten Projekte und für das Folgejahr vorgesehenen Unterhaltsarbeiten sowie über die neu erstellten Wohngebäude und Wohnungen. Erfasst werden die bewilligungspflichtigen Bautätigkeiten (Neubauten, Umbauten, Abbrüche) des öffentlichen und privaten Sektors in den Bereichen Hoch- und Tiefbau. Die Statistik erfasst jährlich sämtliche erwähnten Tätigkeiten innerhalb der Landesgrenzen vom Zeitpunkt der Einreichung des Baugesuchs bei den zuständigen Behörden bis zum Abschluss der Arbeiten. Zudem werden auch die öffentlichen Unterhaltsarbeiten im Hoch- und Tiefbau von Bund, Kantonen, Gemeinden und den öffentlich-rechtlichen Betrieben in der Statistik geführt. Nicht erfasst werden hingegen die nicht bewilligungspflichtigen übrigen Unterhalts- und Renovationsarbeiten.

Informationen zur Leerwohnungszählung und Gebäude- und Wohnungsstatistik finden Sie unter [www.bfs.admin.ch](http://www.bfs.admin.ch) → Thema "09 Bau- und Wohnungswesen" → Erhebungen und Quellen.

## Begriffe und Erläuterungen

### Arbeitsvorrat

Der Arbeitsvorrat (Ausgaben) umfasst die für das Jahr 2014 vorgesehenen Bauinvestitionen sämtlicher Bauprojekte, welche sich am Stichtag 31.12.2013 im Bau befanden, sowie die für das Jahr 2014 vorgesehenen Ausgaben der öffentlichen Unterhaltsarbeiten. Der Arbeitsvorrat (Investitionen) umfasst die für das Jahr 2014 vorgesehenen Bauinvestitionen sämtlicher Bauprojekte, welche sich am Stichtag 31.12.2013 im Bau befanden.

### Bauausgaben

Die Bauausgaben beinhalten sowohl die Bauinvestitionen als auch die öffentlichen Unterhaltsarbeiten.

### Bauinvestitionen

Die Bauinvestitionen umfassen sämtliche Ausgaben öffentlicher und privater Auftraggeber für bewilligungspflichtige Um- und Neubauprojekte. Die Kosten beinhalten alle Vorbereitungsarbeiten, die reinen Baukosten, alle fest eingebauten Einrichtungen, die der spezialisierten Nutzung eines Bauwerks dienen, die Umgebungsarbeiten sowie alle Erschliessungsarbeiten innerhalb der Grundstücksgrenzen und alle Baunebenkosten. Ausgeschlossen sind die Kosten für den Erwerb des Grundstücks, die Erschliessung ausserhalb der Grundstücksgrenzen, die Kosten für die Ausstattung mit mobilen Gegenständen sowie die öffentlichen Unterhaltsarbeiten.

### Gebäude mit Wohnung(en)

Als Wohngebäude gilt jedes frei stehende oder durch Brandmauern von einem anderen Bauwerk getrennte Gebäude, das mindestens eine Wohnung enthält.

### Öffentliche Unterhaltsarbeiten

Als Unterhaltsarbeiten gelten die Ausgaben von Bund, Kantonen, Gemeinden sowie der öffentlich-rechtlichen Betriebe für Instandhaltung (Wahren der Funktionstauglichkeit durch einfache und regelmässige Massnahmen) sowie Instandsetzung (Wiederherstellen der Funktionstauglichkeit). Nichtbauliche Unterhaltsarbeiten wie Winterdienst werden nicht berücksichtigt. Ebenfalls nicht erfasst werden die nicht bewilligungspflichtigen übrigen Unterhalts- und Renovationsarbeiten der Privaten.

### Wohnräume

Als Wohnräume gelten Wohn-, Schlaf-, Kinder-, Arbeitszimmer etc. Nicht dazugezählt werden hingegen Korridor, Küche, Bad, Dusche, WC und Abstellraum (Reduit).

### Wohnungen, Wohneinheiten

Gesamtheit von Räumen, die gemäss Baubewilligung Wohnzwecken dient, für eine oder mehrere Privathaushaltungen bestimmt ist und eine Küche oder Kochnische aufweist (einschliesslich Einfamilienhäuser).



## Tabellenanhang

### Bauausgaben

Bauausgaben nach Neubau/Umbau, Hochbau/Tiefbau  
und Kategorie der Bauwerke ..... 11

Bauausgaben nach Gemeinden ..... 12

### Bauinvestitionen

Bauinvestitionen nach Kategorie der Bauwerke ..... 14

Bauinvestitionen nach Auftraggebern, Hochbau/Tiefbau,  
Neubau/Umbau und Kategorie der Bauwerke ..... 15

Bauinvestitionen nach Auftraggebern und Gemeinden ..... 16

### Arbeitsvorrat

Arbeitsvorrat nach Neubau/Umbau, Hochbau/Tiefbau  
und Kategorie der Bauwerke ..... 21

Arbeitsvorrat (Investitionen) nach Kategorie der Bauwerke... 21

### Gebäude und Wohnungen

Neue und neu vorgesehene Gebäude mit  
Wohnungen nach Gemeinden ..... 22

Neuzugang an Wohnungen nach Gemeinden ..... 27

Leerwohnungsbestand nach Wohnungstyp  
und nach Gemeinden ..... 32



# Bausausgaben<sup>1</sup> nach Neubau/Umbau, Hochbau/Tiefbau und Kategorie der Bauwerke

Kanton Thurgau, 2013

	Bausausgaben <sup>1</sup>		davon		Umbau/Abbruch		Öffentliche Unterhaltsarbeiten	
	Total		Neubau					
	in	Veränderung	in	Veränderung	in	Veränderung	in	Veränderung
	1'000 CHF	zum Vorjahr	1'000 CHF	zum Vorjahr	1'000 CHF	zum Vorjahr	1'000 CHF	zum Vorjahr
		in %		in %		in %		in %
<b>Tiefbau</b>	<b>225'269</b>	<b>-7.2</b>	<b>75'386</b>	<b>-15.8</b>	<b>68'706</b>	<b>3.0</b>	<b>81'177</b>	<b>-6.1</b>
Verkehr und Kommunikation	*	*	48'495	-18.3	53'869	-6.0	*	*
Ver- und Entsorgung	*	*	23'441	-12.7	6'813	24.1	*	*
Übriger Tiefbau	*	*	3'450	4.5	8'024	104.3	*	*
<b>Hochbau</b>	<b>1'673'582</b>	<b>0.2</b>	<b>1'220'477</b>	<b>-0.1</b>	<b>427'151</b>	<b>-0.5</b>	<b>25'954</b>	<b>35.2</b>
Wohnen	*	*	963'752	-2.6	201'033	6.1	*	*
Industrie, Gewerbe, Dienstleistungen	*	*	169'229	8.0	112'377	-0.1	*	*
Übriger Hochbau	*	*	87'496	15.7	113'741	-10.6	*	*
<b>Total</b>	<b>1'898'851</b>	<b>-0.7</b>	<b>1'295'863</b>	<b>-1.2</b>	<b>495'857</b>	<b>-0.0</b>	<b>107'131</b>	<b>1.4</b>

<sup>1</sup> Die Bausausgaben beinhalten die Kosten der Bauinvestitionen und der öffentlichen Unterhaltsarbeiten.

\* Entfällt, weil Begriff nicht anwendbar

Quelle: Bundesamt für Statistik, Jährliche Bau- und Wohnbaustatistik (Datenstand 15.9.2014)

## Bauausgaben<sup>1</sup> nach Gemeinden (113)

Kanton Thurgau, 2013

	Bauausgaben <sup>1</sup> 2013		davon		Öffentliche Unterhaltsarbeiten	
	in 1'000 CHF	Veränderung zum Vorjahr in %	in 1'000 CHF	Veränderung zum Vorjahr in %	in 1'000 CHF	Veränderung zum Vorjahr in %
<b>Thurgau</b>	<b>1'898'851</b>	<b>-0.7</b>	<b>1'791'720</b>	<b>-0.9</b>	<b>107'131</b>	<b>1.4</b>
Thurgau (Unzuteilbar)	48'371	19.5	32'402	33.2	15'969	-1.1
<b>Bezirk Arbon</b>	<b>287'656</b>	<b>-16.0</b>	<b>272'022</b>	<b>-15.3</b>	<b>15'634</b>	<b>-26.2</b>
Amriswil	64'525	-12.4	64'519	-7.1	6	-99.9
Arbon	62'007	-8.4	55'799	-11.7	6'208	37.7
Dozwil	820	-82.5	814	-71.7	6	-99.7
Egnach	37'017	1.3	32'071	3.7	4'946	-12.2
Hefenhofen	7'503	-32.2	7'223	-33.6	280	55.6
Horn	8'162	5.0	7'753	0.7	409	501.5
Kesswil	3'439	-34.5	2'839	-44.7	600	408.5
Roggwil	22'171	-28.6	22'171	-28.6	0	0.0
Romanshorn	64'211	-12.4	62'201	-10.8	2'010	-42.6
Salmsach	6'636	-12.9	6'270	-15.7	366	100.0
Sommeri	3'157	17.4	2'643	30.6	514	-22.6
Uttwil	8'008	-62.2	7'719	-63.0	289	-10.5
<b>Bezirk Frauenfeld</b>	<b>541'989</b>	<b>20.4</b>	<b>514'587</b>	<b>20.1</b>	<b>27'402</b>	<b>26.7</b>
Basadingen-Schlattigen	10'415	-33.7	9'779	-35.5	636	14.0
Berlingen	2'057	-37.5	1'667	-38.6	390	-32.4
Diessenhofen	24'161	-35.4	22'681	-33.4	1'480	-56.0
Eschenz	6'527	8.7	5'741	5.9	786	35.3
Felben-Wellhausen	26'209	34.0	25'541	32.4	668	158.9
Frauenfeld	250'883	54.5	240'441	53.5	10'442	81.2
Gachnang	35'882	10.7	35'274	10.9	608	0.0
Herdern	9'701	4.5	9'533	8.2	168	-64.4
Homburg	4'808	-7.8	4'050	-11.2	758	17
Hüttlingen	2'934	-55.3	2'783	-55.1	151	-59.9
Hüttwilen	21'624	10.9	20'854	12.6	770	-21.0
Mammern	6'018	13.2	5'568	50.8	450	-72.3
Matzingen	10'427	1.5	10'226	3.0	201	-41.9
Müllheim	23'622	-4.2	21'597	-9.3	2'025	139.9
Neunforn	5'620	42.9	4'770	29.9	850	223.2
Pfyn	9'743	20.0	7'668	4.9	2'075	156.5
Schlatt	14'659	142.2	14'419	165.8	240	-61.8
Steckborn	34'084	33.8	31'824	31.8	2'260	69.5
Stettfurt	10'932	12.8	10'640	13.2	292	1.7
Thundorf	5'965	-27.8	5'630	-30.8	335	179.2
Uesslingen-Buch	5'270	-33.5	4'944	-34.6	326	-12.6
Wagenhausen	9'830	44.3	9'504	48.6	326	-21.6
Warth-Weiningen	10'618	-34.2	9'453	-40.0	1'165	195.7

## Bauausgaben<sup>1</sup> nach Gemeinden (2|3)

Kanton Thurgau, 2013

	Bauausgaben <sup>1</sup> 2013		davon		Öffentliche Unterhaltsarbeiten	
	in 1'000 CHF	Veränderung zum Vorjahr in %	in 1'000 CHF	Veränderung zum Vorjahr in %	in 1'000 CHF	Veränderung zum Vorjahr in %
<b>Bezirk Kreuzlingen</b>	<b>356'187</b>	<b>-2.3</b>	<b>340'452</b>	<b>-2.3</b>	<b>15'735</b>	<b>-4.1</b>
Altnau	21'112	19.9	20'905	19.7	207	44.8
Bottighofen	23'155	149.2	23'155	163.7	0	-100.0
Ermatingen	24'491	51.0	24'371	51.4	120	0.0
Gottlieben	3'239	26891.7	3'225	*	14	16.7
Güttingen	7'963	3.6	6'873	9.3	1'090	-21.9
Kemmental	8'095	-20.3	7'690	-17.6	405	-50.5
Kreuzlingen	140'662	-22.3	135'572	-22.3	5'090	-21.7
Langrickenbach	13'784	-40.7	11'061	-46.6	2'723	6.2
Lengwil	12'770	-11.1	12'503	-11.3	267	-1.8
Münsterlingen	47'571	36.7	45'211	34.0	2'360	123.7
Raperswil	2'990	9.6	2'989	13.4	1	-98.9
Salenstein	13'641	54.1	13'051	52.2	590	110.7
Tägerwil	36'003	-2.4	33'563	-3.3	2'440	12.4
Wäldi	711	-63.5	283	-80.9	428	-8.0
<b>Bezirk Münchwilen</b>	<b>300'068</b>	<b>-9.2</b>	<b>285'954</b>	<b>-9.5</b>	<b>14'114</b>	<b>-4.3</b>
Aadorf	49'689	24.0	48'243	24.9	1'446	0.0
Bettwiesen	6'175	13.1	6'012	13.3	163	5.8
Bichelsee-Balterswil	11'276	-43.0	10'853	-42.3	423	-56.2
Braunau	7'835	10.0	7'239	9.6	596	15.3
Eschlikon	23'708	-56.9	20'108	-61.9	3'600	63.9
Fischingen	23'536	3.2	21'455	2.9	2'081	5.8
Lommis	15'288	182.4	13'538	198.7	1'750	98.9
Münchwilen	21'876	-44.1	21'336	-43.4	540	-61.4
Rickenbach	17'207	11.0	16'891	19.4	316	-76.6
Sirnach	61'326	19.4	59'353	19.7	1'973	11
Tobel-Tägerschen	19'287	43.7	19'097	54.7	190	-82.3
Wängi	19'162	-45.8	18'402	-46.8	760	0.0
Wilten	23'703	17.3	23'427	17.5	276	5.3



## Bauausgaben<sup>1</sup> nach Gemeinden (3|3)

Kanton Thurgau, 2013

	Bauausgaben <sup>1</sup> 2013		davon		Öffentliche Unterhaltsarbeiten	
	in 1'000 CHF	Veränderung zum Vorjahr in %	in 1'000 CHF	Veränderung zum Vorjahr in %	in 1'000 CHF	Veränderung zum Vorjahr in %
<b>Bezirk Weinfelden</b>	<b>364'580</b>	<b>-5.2</b>	<b>346'303</b>	<b>-6.2</b>	<b>18'277</b>	<b>17.7</b>
Affeltrangen	13'944	-15.3	13'455	-14.2	489	-36.7
Amlikon-Bissegg	8'019	-38.6	7'399	-37.2	620	-51.2
Berg	11'917	-65.0	11'517	-65.7	400	-19.2
Birwinken	5'628	-31.9	5'266	-34.8	362	96.7
Bischofszell	29'748	20.2	28'813	21.0	935	0.0
Bürglen	26'921	30.9	26'206	29.8	715	88.2
Bussnang	12'606	33.9	11'710	24.3	896	*
Erlen	41'654	180.7	40'198	192.6	1'456	32.4
Hauptwil-Gottshaus	9'722	-27.1	9'627	-26.8	95	-51.5
Hohentannen	2'581	55.6	2'441	51.3	140	204.3
Kradolf-Schönenberg	22'282	65.1	19'985	84.2	2'297	-13.3
Märstetten	15'079	-59.5	13'839	-62.4	1'240	193.1
Schönholzerswilen	6'407	-18.9	6'118	-15.8	289	-54.1
Sulgen	19'096	-25.0	18'116	-27.2	980	73.5
Weinfelden	103'790	0.2	99'794	0.3	3'996	-0.9
Wigoltingen	13'576	-9.5	12'921	-6.8	655	-42.5
Wuppenau	6'221	-44.5	5'254	-51.5	967	159.2
Zihlschlacht-Sitterdorf	15'389	7.1	13'644	-2.8	1'745	427.2

<sup>1</sup> Die Bauausgaben beinhalten die Kosten der Bauinvestitionen und der öffentlichen Unterhaltsarbeiten.

\* Nicht berechenbar, Division durch 0

Quelle: Bundesamt für Statistik, Jährliche Bau- und Wohnbaustatistik (Datenstand 15.9.2014)

## Bauinvestitionen nach Kategorie der Bauwerke

Kanton Thurgau und Schweiz, 2012 und 2013

	Kanton Thurgau			Schweiz	
	2012 in 1'000 CHF	2013 in 1'000 CHF	Anteil in %	2013 in 1'000 CHF	Anteil in %
Wohnen	1'183'405	1'171'792	65.4	29'851'487	51.9
Industrie, Gewerbe, Dienstleistungen	270'025	281'967	15.7	9'828'211	17.1
Verkehr und Kommunikation	120'656	104'518	5.8	8'250'174	14.4
Gesundheit	57'554	74'084	4.1	1'799'768	3.1
Bildung und Forschung	52'511	48'537	2.7	2'214'696	3.9
Kultur und Freizeit	28'816	21'532	1.2	1'246'794	2.2
Land- und Forstwirtschaft	34'948	38'917	2.2	812'820	1.4
Übrige Infrastruktur	59'433	50'373	2.8	3'478'064	6.1
<b>Total</b>	<b>1'807'348</b>	<b>1'791'720</b>	<b>100.0</b>	<b>57'482'014</b>	<b>100.0</b>

Quelle: Bundesamt für Statistik, Jährliche Bau- und Wohnbaustatistik (Datenstand 15.9.2014)

# Bauinvestitionen nach Auftraggebern, Hochbau/Tiefbau, Neubau/Umbau und Kategorie der Bauwerke

	Öffentliche Auftraggeber				Private Auftraggeber				Total	Veränderung zum Vorjahr in %
	Hochbau		Tiefbau		Hochbau		Tiefbau			
	Neubau	Umbau/ Abbruch	Neubau	Umbau/ Abbruch	Neubau	Umbau/ Abbruch	Neubau	Umbau/ Abbruch		
Wohnen	133	722	0	74	963'619	200'311	2'321	4'612	1'171'792	-1,0
Industrie, Gewerbe und Dienstleistungen	2'555	21'628	10	0	166'674	90'749	258	93	281'967	4,4
Verkehr und Kommunikation	520	330	42'287	26'174	895	409	6'208	27'695	104'518	-13,4
Gesundheit	19'294	25'673	0	0	13'030	16'087	0	0	74'084	28,7
Bildung und Forschung	11'739	33'246	0	3	2'799	750	0	0	48'537	-7,6
Kultur und Freizeit	5'692	10'001	0	51	1'827	3'845	113	3	21'532	-25,3
Land- und Forstwirtschaft	19	691	0	52	25'019	12'206	404	526	38'917	11,4
Übrige Infrastruktur	5'922	4'832	22'696	7'833	740	5'671	1'089	1'590	50'373	-15,2
<b>Total</b>	<b>45'874</b>	<b>97'123</b>	<b>64'993</b>	<b>34'187</b>	<b>1'174'603</b>	<b>330'028</b>	<b>10'393</b>	<b>34'519</b>	<b>1'791'720</b>	<b>-0,9</b>

Quelle: Bundesamt für Statistik, Jährliche Bau- und Wohnbaustatistik (Datenstand 15.9.2014)

# Bauinvestitionen nach Auftraggebern und Gemeinden (115)

Kanton Thurgau, 2013

	Bauinvestitionen			davon			Öffentliche Auftraggeber			Private Auftraggeber				
	Total	Veränderung zum Vorjahr in %		Total	Veränderung zum Vorjahr in %		Hochbau	Tiefbau	Total	Veränderung zum Vorjahr in %		Wohnungsbau	Industriell-gew. Bau	Übriger privater Bau
	in 1'000 CHF		in %	in 1'000 CHF		in %	in 1'000 CHF	in 1'000 CHF	in 1'000 CHF	in 1'000 CHF		in 1'000 CHF	in 1'000 CHF	in 1'000 CHF
<b>Thurgau</b>	<b>1'791'720</b>	<b>-0.9</b>		<b>242'177</b>	<b>-2.9</b>		<b>142'997</b>	<b>99'180</b>	<b>1'549'543</b>	<b>-0.5</b>		<b>1'170'863</b>	<b>257'774</b>	<b>120'906</b>
Thurgau (Unzuteilbar)	32'402	33.2		27'189	25.5		751	26'438	5'213	96.1		0	0	5'213
<b>Bezirk Arbon</b>	<b>272'022</b>	<b>-15.3</b>		<b>41'050</b>	<b>-16.1</b>		<b>21'783</b>	<b>19'267</b>	<b>230'972</b>	<b>-15.2</b>		<b>149'424</b>	<b>55'955</b>	<b>25'593</b>
Amriswil	64'519	-7.1		9'411	-31.6		8'482	929	55'108	-1.1		39'494	12'140	3'474
Arbon	55'799	-11.7		21'703	-20.5		4'726	16'977	34'096	-5.1		18'961	11'773	3'362
Dozwil	814	-71.7		0	0.0		0	0	814	-71.7		814	0	0
Egnach	32'071	3.7		2'728	28.6		2'339	389	29'343	1.9		26'821	1'626	896
Hefenhofen	7'223	-33.6		42	-96.6		0	42	7'181	-25.6		3'372	2'942	867
Horn	7'753	0.7		9	0.0		0	9	7'744	0.7		4'415	3'148	181
Kesswil	2'839	-44.7		0	0.0		0	0	2'839	-44.7		2'839	0	0
Roggwil	22'171	-28.6		2'500	566.7		2'320	180	19'671	-35.9		2'882	4'511	12'278
Romanshorn	62'201	-10.8		3'705	59.6		3'098	607	58'496	-13.3		36'762	19'092	2'642
Salmsach	6'270	-15.7		818	-33.9		818	0	5'452	-12.0		3'546	23	1'883
Sommeri	2'643	30.6		0	0.0		0	0	2'643	30.6		2'633	0	10
Uttwil	7'719	-63.0		134	-76.8		0	134	7'585	-62.6		6'885	700	0

# Bauinvestitionen nach Auftraggebern und Gemeinden (2/15)

Kanton Thurgau, 2013

	Bauinvestitionen		davon		Öffentliche Auftraggeber			Private Auftraggeber			
	Total	Veränderung zum Vorjahr in %	Total	Veränderung zum Vorjahr in %	Hochbau	Tiefbau	Total	Veränderung zum Vorjahr in %	Wohnungsbau	Industriell-gew. Bau	Übriger privater Bau
	in 1'000 CHF		in 1'000 CHF	in %	in 1'000 CHF	in 1'000 CHF	in 1'000 CHF	in %	in 1'000 CHF	in 1'000 CHF	in 1'000 CHF
<b>Bezirk Frauenfeld</b>	<b>514'587</b>	<b>20.1</b>	<b>77'123</b>	<b>16.1</b>	<b>42'922</b>	<b>34'201</b>	<b>437'464</b>	<b>20.9</b>	<b>332'162</b>	<b>85'224</b>	<b>20'078</b>
Basadingen-Schlattingen	9'779	-35.5	814	-38.4	0	814	8'965	-35.2	5'760	209	2'996
Berlingen	1'667	-38.6	30	-80	0	30	1'637	-36.2	1'398	0	239
Diessenhofen	22'681	-33.4	1'517	-13.4	1'517	0	21'164	-34.4	12'260	8'421	483
Eschenz	5'741	5.9	833	582.8	0	833	4'908	-7.4	3'160	1'717	31
Felben-Wellhausen	25'541	32.4	2'992	5.8	2'222	770	22'549	36.9	20'783	1'626	140
Frauenfeld	240'441	53.5	64'335	40.9	36'224	28'111	176'106	58.7	106'120	65'918	4'068
Gachnang	35'274	10.9	8	-98.9	8	0	35'266	13.3	31'282	3'804	180
Herdern	9'533	8.2	405	419	0	405	9'128	4.5	9'004	0	124
Homburg	4'050	-11.2	0	-100	0	0	4'050	-11.0	3'648	112	290
Hüttlingen	2'783	-55.1	423	-88.3	0	423	2'360	-8.2	2'210	30	120
Hüttwilen	20'854	12.6	693	-77.0	693	0	20'161	30.0	18'905	334	922
Mammern	5'568	50.8	51	-91.5	18	33	5'517	78.2	2'891	0	2'626
Matzingen	10'226	3.0	30	-98.6	0	30	10'196	32.3	8'436	1'389	371
Müllheim	21'597	-9.3	736	-65.0	0	736	20'861	-3.9	20'831	0	30
Neunforn	4'770	29.9	2'139	6011.4	580	1'559	2'631	-27.6	2'122	10	499
Pfyn	7'668	4.9	0	0.0	0	0	7'668	4.9	6'391	58	1'219
Schlatt	14'419	165.8	23	76.9	10	13	14'396	166.1	13'889	0	507
Steckborn	31'824	31.8	1'015	1.9	597	418	30'809	33.1	28'979	694	1'136
Stettfurt	10'640	13.2	0	-100.0	0	0	10'640	17.9	9'644	246	750
Thundorf	5'630	-30.8	26	-48.0	0	26	5'604	-30.7	5'311	5	288
Uesslingen-Buch	4'944	-34.6	0	-100	0	0	4'944	-34.4	4'532	5	407
Wagenhausen	9'504	48.6	846	63.0	846	0	8'658	47.3	6'875	31	1'752
Warth-Weinigen	9'453	-40.0	207	-16.5	207	0	9'246	-40.3	7'731	615	900

# Bauinvestitionen nach Auftraggebern und Gemeinden (315)

Kanton Thurgau, 2013

	Bauinvestitionen		davon		Öffentliche Auftraggeber				Private Auftraggeber				
	Total	Veränderung zum Vorjahr in %	Total	Veränderung zum Vorjahr in %	Hochbau	Tiefbau	Veränderung zum Vorjahr in %	Total	Veränderung zum Vorjahr in %	Wohnungsbau	Industriell-gew. Bau	Übriger privater Bau	Veränderung zum Vorjahr in %
<b>Bezirk Kreuzlingen</b>	<b>340'452</b>	<b>-2.3</b>	<b>45'411</b>	<b>3.5</b>	<b>42'608</b>	<b>2'803</b>	<b>3.5</b>	<b>295'041</b>	<b>-3.1</b>	<b>243'070</b>	<b>26'240</b>	<b>25'731</b>	
Altnau	20'905	19.7	1'031	99	1'031	0	99	19'874	17.2	15'575	3'030	1'269	
Bottighofen	23'155	163.7	4'575	114.4	4'575	0	114.4	18'580	179.6	18'527	4	49	
Ermatingen	24'371	51.4	288	-73.6	20	268	-73.6	24'083	60.5	22'781	1'034	268	
Gottlieben	3'225	*	0	0.0	0	0	0.0	3'225	0.0	3'225	0	0	
Güttingen	6'873	9.3	354	302	0	354	302	6'519	5.2	5'377	282	860	
Kemmental	7'690	-17.6	117	41.0	117	0	41.0	7'573	-18.2	6'878	79	616	
Kreuzlingen	135'572	-22.3	4'869	-51.9	3'831	1'038	-51.9	130'703	-20.5	98'501	14'426	17'776	
Langrickenbach	11'061	-46.6	844	1'284	0	844	1'284	10'217	-50.5	9'914	183	120	
Lengwil	12'503	-11.3	94	-66.1	71	23	-66.1	12'409	-10.2	11'873	0	536	
Münsterlingen	45'211	34.0	25'781	-1.0	25'505	276	-1.0	19'430	152.0	18'775	20	635	
Raperswilen	2'989	13.4	1'250	*	1'250	0	*	1'739	-34.0	1'580	34	125	
Salenstein	13'051	52.2	5'963	1261.4	5'963	0	1261.4	7'088	-12.9	6'468	0	620	
Tägerwilen	33'563	-3.3	245	-92.0	245	0	-92.0	33'318	5.2	23'313	7'148	2'857	
Wäldi	283	-80.9	0	0.0	0	0	0.0	283	-80.9	283	0	0	

# Bauinvestitionen nach Auftraggebern und Gemeinden (415)

Kanton Thurgau, 2013

	Bauinvestitionen		davon		Öffentliche Auftraggeber				Private Auftraggeber				
	Total	Veränderung zum Vorjahr in %	Total	Veränderung zum Vorjahr in %	Hochbau	Tiefbau	Veränderung zum Vorjahr in %	Total	Veränderung zum Vorjahr in %	Wohnungsbau	Industriell-gew. Bau	Übriger privater Bau	Veränderung zum Vorjahr in %
<b>Bezirk Münchwilen</b>	<b>285'954</b>	<b>-9.5</b>	<b>18'060</b>	<b>-41.6</b>	<b>13'270</b>	<b>4'790</b>	<b>-6.0</b>	<b>267'894</b>	<b>-6.0</b>	<b>207'403</b>	<b>38'168</b>	<b>22'323</b>	
Aadorf	48'243	24.9	3'769	-5.8	3'570	199	28.4	44'474	28.4	40'966	2'987	521	
Bettwiesen	6'012	13.3	936	-41.4	711	225	36.8	5'076	36.8	5'056	0	20	
Bichelsee-Balterswil	10'853	-42.3	178	-80.2	0	178	-40.4	10'675	-40.4	6'617	2'504	1'554	
Braunau	7'239	9.6	42	-48	10	32	10.3	7'197	10.3	6'358	0	839	
Eschlikon	20'108	-61.9	3'754	-70.9	3'394	360	-59.0	16'354	-59.0	8'150	4'006	4'198	
Fischingen	21'455	2.9	1'527	64.2	84	1'443	0.0	19'928	0.0	9'138	2'099	8'691	
Lommis	13'538	198.7	0	-100	0	0	238.2	13'538	238.2	8'679	3'340	1'519	
Münchwilen	21'336	-43.4	1'105	-34.0	795	310	-43.9	20'231	-43.9	17'739	986	1'506	
Rickenbach	16'891	19.4	55	*	0	55	19.0	16'836	19.0	16'836	0	0	
Sirmach	59'353	19.7	3'431	48.3	3'012	419	18.3	55'922	18.3	37'733	15'221	2'968	
Tobel-Tägerschen	19'097	54.7	811	40.3	811	0	55.4	18'286	55.4	14'868	3'335	83	
Wängi	18'402	-46.8	918	-80.7	873	45	-41.4	17'484	-41.4	16'367	897	220	
Wilen	23'427	17.5	1'534	136.4	10	1'524	13.5	21'893	13.5	18'896	2'793	204	

# Bauinvestitionen nach Auftraggebern und Gemeinden (515)

Kanton Thurgau, 2013

	Bauinvestitionen		davon		Öffentliche Auftraggeber				Private Auftraggeber			
	Total	Veränderung zum Vorjahr in %	Total	Veränderung zum Vorjahr in %	Hochbau	Tiefbau	Total	Veränderung zum Vorjahr in %	Wohnungsbau	Industriell-gew. Bau	Übriger privater Bau	
	in 1'000 CHF		in 1'000 CHF		in 1'000 CHF	in 1'000 CHF	in 1'000 CHF		in 1'000 CHF	in 1'000 CHF	in 1'000 CHF	
<b>Bezirk Weinfelden</b>	<b>346'303</b>	<b>-6.2</b>	<b>33'344</b>	<b>-11.5</b>	<b>21'663</b>	<b>11'681</b>	<b>312'959</b>	<b>-5.6</b>	<b>238'804</b>	<b>52'187</b>	<b>21'968</b>	
Affeltrangen	13'455	-14.2	2'066	-21.0	180	1'886	11'389	-12.9	9'756	283	1'350	
Amlikon-Bissegg	7'399	-37.2	1'378	1'814	466	912	6'021	-48.6	4'697	100	1'224	
Berg	11'517	-65.7	145	-97.6	0	145	11'372	-58.7	9'732	87	1'553	
Birwinken	5'266	-34.8	639	-69.7	0	639	4'627	-22.5	3'908	428	291	
Bischofszell	28'813	21.0	414	-79.5	146	268	28'399	30.3	25'456	2'556	387	
Bürglen	26'206	29.8	1'171	267.1	201	970	25'035	26.0	16'843	3'939	4'253	
Bussumang	11'710	24.3	2'463	-42.2	668	1'795	9'247	79.2	5'723	3'174	350	
Erlen	40'198	192.6	395	2.9	320	75	39'803	198.0	35'739	3'540	524	
Hauptwil-Gottshaus	9'627	-26.8	0	-100.0	0	0	9'627	-24.4	8'293	271	1'063	
Hohentannen	2'441	51.3	123	*	123	0	2'318	43.7	767	0	1'551	
Kradolf-Schönenberg	19'985	84.2	162	350.0	142	20	19'823	83.4	19'084	259	480	
Märstetten	13'839	-62.4	314	-23.0	307	7	13'525	-62.8	13'525	0	0	
Schönholzerswilen	6'118	-15.8	144	38.5	0	144	5'974	-16.6	4'069	0	1'905	
Sulgen	18'116	-27.2	969	167.7	26	943	17'147	-30.1	14'271	2'596	280	
Weinfelden	99'794	0.3	21'189	29.6	18'564	2'625	78'605	-5.5	41'274	33'321	4'010	
Wigoltingen	12'921	-6.8	1'286	1'737	492	794	11'635	-15.6	11'520	0	115	
Wuppenau	5'254	-51.5	377	1'408	0	377	4'877	-54.9	4'434	0	443	
Zihlschlacht-Sitterdorf	13'644	-2.8	109	-94.7	28	81	13'535	13.1	9'713	1'633	2'189	

\* Nicht berechenbar, Division durch 0

Quelle: Bundesamt für Statistik, Jährliche Bau- und Wohnbaustatistik (Datenstand 15.9.2014)



## Arbeitsvorrat nach Neubau/Umbau, Hochbau/Tiefbau und Kategorie der Bauwerke

Kanton Thurgau, am 31.12.2013 für das Folgejahr

	Arbeitsvorrat Total <sup>1</sup>		davon Neubau <sup>2</sup>		Umbau/Abbruch <sup>2</sup>		Öffentliche Unterhaltsarbeiten <sup>3</sup>	
	in 1'000 CHF	Veränderung zum Vorjahr in %	in 1'000 CHF	Veränderung zum Vorjahr in %	in 1'000 CHF	Veränderung zum Vorjahr in %	in 1'000 CHF	Veränderung zum Vorjahr in %
<b>Tiefbau</b>	<b>239'601</b>	<b>18.5</b>	<b>90'772</b>	<b>35.8</b>	<b>54'613</b>	<b>0.9</b>	<b>94'216</b>	<b>16.1</b>
Verkehr und Kommunikation	*	*	57'565	30.1	37'330	-21.8	*	*
Ver- und Entsorgung	*	*	31'467	47.0	3'618	-18.3	*	*
Übriger Tiefbau	*	*	1'740	43.4	13'665	590.5	*	*
<b>Hochbau</b>	<b>770'240</b>	<b>-9.4</b>	<b>616'992</b>	<b>-4.6</b>	<b>123'690</b>	<b>-30.3</b>	<b>29'558</b>	<b>13.9</b>
Wohnen	*	*	457'752	-11.3	56'124	-23.4	*	*
Industrie, Gewerbe, Dienstleistungen	*	*	98'914	28.6	36'089	-17.0	*	*
Übriger Hochbau	*	*	60'326	12.4	31'477	-48.1	*	*
<b>Total</b>	<b>1'009'841</b>	<b>-4.0</b>	<b>707'764</b>	<b>-0.8</b>	<b>178'303</b>	<b>-23.0</b>	<b>123'774</b>	<b>15.5</b>

<sup>1</sup> Arbeitsvorrat (Investitionen) der im Bau befindlichen Bauprojekte (Stichtag 31.12.2013) für das Folgejahr sowie budgetierter Arbeitsvorrat (Ausgaben) der öffentlichen Unterhaltsarbeiten (Stichtag 31.12.2013) für das Folgejahr

<sup>2</sup> Arbeitsvorrat (Investitionen) der im Bau befindlichen Bauprojekte (Stichtag 31.12.2013) für das Folgejahr

<sup>3</sup> Budgetierter Arbeitsvorrat (Ausgaben) (Stichtag 31.12.2013) für das Folgejahr

\* Entfällt, weil Begriff nicht anwendbar

Quelle: Bundesamt für Statistik, Jährliche Bau- und Wohnbaustatistik (Datenstand 15.9.2014)

## Arbeitsvorrat (Investitionen)<sup>1</sup> nach Kategorie der Bauwerke

Kanton Thurgau und Schweiz, am 31.12. für das Folgejahr

	Kanton Thurgau			Schweiz	
	2012 in 1'000 CHF	2013 in 1'000 CHF	Anteil in %	2013 in 1'000 CHF	Anteile in %
Wohnen	590'440	525'525	59.3	15'477'147	41.4
Industrie, Gewerbe, Dienstleistungen	120'511	135'035	15.2	5'840'284	15.6
Verkehr und Kommunikation	92'892	95'125	10.7	9'076'326	24.3
Gesundheit	41'815	45'388	5.1	1'265'059	3.4
Bildung und Forschung	33'333	9'595	1.1	1'499'203	4.0
Kultur und Freizeit	16'680	8'406	0.9	743'016	2.0
Land- und Forstwirtschaft	16'182	14'292	1.6	337'987	0.9
Übrige Infrastruktur	33'025	52'701	5.9	3'153'604	8.4
<b>Total</b>	<b>944'878</b>	<b>886'067</b>	<b>100.0</b>	<b>37'392'626</b>	<b>100.0</b>

<sup>1</sup> Arbeitsvorrat (Investitionen) der im Bau befindlichen Bauprojekte (Stichtag 31.12.) für das Folgejahr

Quelle: Bundesamt für Statistik, Jährliche Bau- und Wohnbaustatistik (Datenstand 15.9.2014)

# Neue und neu vorgesehene Gebäude mit Wohnungen nach Gemeinden (15)

Kanton Thurgau, nach Arbeitsstand am 31. Dezember 2013

	Anzahl der während des Jahres 2013 neu erstellten...				Anzahl der am 31.12.2013 im Bau befindlichen...				Anzahl der... deren Baubewilligungen am 31.12.2013 erteilt waren, aber noch nicht baubegonnen waren			
	Gebäude mit Wohnungen		Wohnungen		Gebäude mit Wohnungen		Wohnungen		Gebäude mit Wohnungen		Wohnungen	
	davon Wohngebäude	davon EFH <sup>1</sup>			davon Wohngebäude		davon Wohngebäude		davon Wohngebäude		davon Wohngebäude	
<b>Kanton Thurgau</b>	<b>750</b>	<b>702</b>	<b>507</b>	<b>2'082</b>	<b>607</b>	<b>574</b>	<b>2'352</b>	<b>718</b>	<b>685</b>	<b>2'175</b>		
<b>Bezirk Arbon</b>	<b>88</b>	<b>75</b>	<b>52</b>	<b>299</b>	<b>84</b>	<b>79</b>	<b>396</b>	<b>102</b>	<b>94</b>	<b>456</b>		
Amriswil	29	27	18	90	18	18	105	30	27	134		
Arbon	10	9	6	40	16	15	106	16	15	128		
Dozwil	0	0	0	0	2	2	2	3	3	3		
Egnach	23	15	10	97	14	13	42	13	13	81		
Hefenhofen	6	5	5	6	2	1	2	3	3	3		
Horn	1	1	1	1	7	6	24	8	7	25		
Kesswil	2	2	2	2	0	0	0	1	1	1		
Roggwil	0	0	0	0	1	1	1	12	12	12		
Romanshorn	10	9	5	45	16	15	91	11	8	56		
Salmsach	2	2	2	2	4	4	17	2	2	10		
Sommeri	1	1	0	3	3	3	4	3	3	3		
Uttwil	4	4	3	13	1	1	2	0	0	0		

# Neue und neu vorgesehene Gebäude mit Wohnungen nach Gemeinden (2/5)

Kanton Thurgau, nach Arbeitsstand am 31. Dezember 2013

	Anzahl der während des Jahres 2013 neu erstellten...				Anzahl der am 31.12.2013 im Bau befindlichen...				Anzahl der... deren Baubewilligungen am 31.12.2013 erteilt waren, aber noch nicht baubegonnen waren			
	Gebäude mit Wohnungen		Wohnungen		Gebäude mit Wohnungen		Wohnungen		Gebäude mit Wohnungen		Wohnungen	
	davon Wohngebäude	davon EFH <sup>1</sup>			davon Wohngebäude		davon Wohngebäude		davon Wohngebäude		davon Wohngebäude	
<b>Bezirk Frauenfeld</b>	<b>177</b>	<b>161</b>	<b>119</b>	<b>445</b>	<b>196</b>	<b>191</b>	<b>624</b>	<b>190</b>	<b>185</b>	<b>489</b>		
Basadingen-Schlattigen	10	9	6	13	4	4	5	8	8	18		
Berlingen	0	0	0	0	0	0	0	1	1	1		
Diessenhofen	7	6	6	7	8	7	24	16	14	74		
Eschenz	5	5	5	5	2	2	5	6	6	19		
Felben-Wellhausen	13	11	4	71	3	3	15	1	1	1		
Frauenfeld	29	28	16	94	88	87	295	34	32	156		
Gachnang	13	12	12	16	31	29	139	12	11	27		
Herdern	8	8	7	13	2	2	2	13	13	13		
Homburg	4	3	3	5	3	2	3	6	6	6		
Hüttlingen	3	3	3	3	4	4	4	8	8	15		
Hüttwilen	8	7	4	19	7	7	13	5	5	7		
Mammern	1	1	1	1	1	1	8	2	2	13		
Matzingen	3	3	1	10	4	4	4	6	6	6		
Müllheim	20	20	12	88	6	6	21	15	15	35		
Neunforn	1	1	1	1	0	0	0	2	2	2		
Pfyn	4	3	3	8	5	5	9	7	7	12		
Schlatt	16	15	15	16	4	4	4	22	22	43		
Steckborn	12	6	5	47	12	12	33	13	13	27		
Stettfurt	7	7	4	11	3	3	15	2	2	3		
Thundorf	1	1	1	1	3	3	19	1	1	1		
Uesslingen-Buch	3	3	3	3	0	0	0	2	2	2		
Wagenhausen	5	5	5	5	5	5	5	7	7	7		
Warth-Weiningen	4	4	2	8	1	1	1	1	1	1		

# Neue und neu vorgesehene Gebäude mit Wohnungen nach Gemeinden (3|5)

Kanton Thurgau, nach Arbeitsstand am 31. Dezember 2013

	Anzahl der während des Jahres 2013 neu erstellten...			Anzahl der am 31.12.2013 im Bau befindlichen...			Anzahl der... deren Baubewilligungen am 31.12.2013 erteilt waren, aber noch nicht baubegonnen waren		
	Gebäude mit Wohnungen		Wohnungen	Gebäude mit Wohnungen		Wohnungen	Gebäude mit Wohnungen		Wohnungen
	davon Wohngebäude	davon EFH <sup>1</sup>		davon Wohngebäude		davon Wohngebäude		davon Wohngebäude	
<b>Bezirk Kreuzlingen</b>	<b>129</b>	<b>125</b>	<b>81</b>	<b>104</b>	<b>94</b>	<b>563</b>	<b>112</b>	<b>110</b>	<b>329</b>
Altnau	14	14	6	3	3	3	8	8	12
Bottighofen	4	4	4	10	4	46	5	5	8
Ermatingen	4	3	1	18	18	50	31	31	59
Gottlieben	0	0	0	1	1	10	1	1	10
Güttingen	6	6	4	5	5	8	3	3	6
Kemmental	5	5	5	9	8	11	13	13	23
Kreuzlingen	22	20	10	35	32	351	10	9	90
Langrickenbach	14	14	9	3	3	3	2	2	2
Lengwil	17	17	13	7	7	22	10	9	9
Münsterlingen	11	11	5	10	10	34	5	5	7
Raperswilen	3	3	3	0	0	0	0	0	0
Salenstein	1	1	1	1	1	22	1	1	22
Tägerwilen	27	26	19	2	2	3	23	23	81
Wäldi	1	1	1	0	0	0	0	0	0

# Neue und neu vorgesehene Gebäude mit Wohnungen nach Gemeinden (4/15)

Kanton Thurgau, nach Arbeitsstand am 31. Dezember 2013

	Anzahl der während des Jahres 2013 neu erstellten...			Anzahl der am 31.12.2013 im Bau befindlichen...			Anzahl der... deren Baubewilligungen am 31.12.2013 erteilt waren, aber noch nicht baubegonnen waren			
	Gebäude mit Wohnungen		Wohnungen	Gebäude mit Wohnungen		Wohnungen	Gebäude mit Wohnungen		Wohnungen	
	davon Wohngebäude	davon EFH <sup>1</sup>		davon Wohngebäude		davon Wohngebäude		davon Wohngebäude		
<b>Bezirk Münchwilen</b>	<b>147</b>	<b>137</b>	<b>97</b>	<b>416</b>	<b>117</b>	<b>109</b>	<b>438</b>	<b>146</b>	<b>132</b>	<b>488</b>
Aadorf	17	15	10	48	23	21	129	21	20	112
Bettwiesen	9	9	8	10	0	0	0	5	5	5
Bichelsee-Balterswil	3	3	2	10	5	5	5	4	4	11
Braunau	8	8	8	8	7	6	11	7	6	11
Eschlikon	3	3	0	25	9	8	30	7	6	7
Fischingen	4	3	1	14	8	7	17	11	9	30
Lommis	11	11	10	16	6	5	6	11	9	13
Münchwilen	18	15	13	30	13	12	44	22	18	66
Rickenbach	7	7	2	47	6	6	26	4	4	8
Sirnach	22	20	9	82	11	11	63	21	20	100
Tobel-Tägerschen	11	10	7	38	5	5	14	11	11	28
Wängi	19	19	16	42	10	10	31	14	13	75
Wilen	15	14	11	46	14	13	62	8	7	22

# Neue und neu vorgesehene Gebäude mit Wohnungen nach Gemeinden (5/15)

Kanton Thurgau, nach Arbeitsstand am 31. Dezember 2013

	Anzahl der während des Jahres 2013 neu erstellten...				Anzahl der am 31.12.2013 im Bau befindlichen...				Anzahl der... deren Baubewilligungen am 31.12.2013 erteilt waren, aber noch nicht baubegonnen waren			
	Gebäude mit Wohnungen		Wohnungen		Gebäude mit Wohnungen		Wohnungen		Gebäude mit Wohnungen		Wohnungen	
	davon Wohngebäude	davon EFH <sup>1</sup>			davon Wohngebäude		davon Wohngebäude		davon Wohngebäude		davon Wohngebäude	
<b>Bezirk Weinfelden</b>	<b>209</b>	<b>204</b>	<b>158</b>	<b>517</b>	<b>106</b>	<b>101</b>	<b>331</b>	<b>168</b>	<b>164</b>	<b>413</b>		
Affeltrangen	7	7	6	12	5	5	12	8	8	13		
Amlikon-Bissegg	4	2	2	4	1	1	1	3	2	3		
Berg	13	13	8	27	2	2	2	8	8	8		
Birwinken	2	2	2	2	4	4	7	4	4	7		
Bischofszell	8	8	6	26	13	13	86	15	15	92		
Bürglen	16	15	13	28	10	9	21	10	10	33		
Bussnang	7	7	6	11	3	3	3	5	5	9		
Erlen	29	28	20	81	11	11	35	29	29	36		
Hauptwil-Gottshaus	9	9	9	9	1	1	1	7	7	10		
Hohentannen	1	1	1	1	0	0	0	2	2	2		
Kradolf-Schönenberg	8	8	8	8	10	10	56	8	8	26		
Märstetten	10	10	4	76	3	2	6	1	1	1		
Schönholzerswilen	3	3	3	3	0	0	0	1	1	1		
Sulgen	16	16	10	57	4	2	14	12	11	42		
Weinfelden	28	28	19	108	23	22	53	31	30	94		
Wiggoltingen	18	18	17	19	11	11	21	7	7	8		
Wuppenau	10	9	8	20	2	2	2	6	6	6		
Zihlschlacht-Sitterdorf	20	20	16	25	3	3	11	11	10	22		

<sup>1</sup> Einfamilienhäuser

Quelle: Bundesamt für Statistik, Jährliche Bau- und Wohnbaustatistik (Datenstand 15.9.2014)

# Neuzugang an Wohnungen nach Gemeinden (115)

Kanton Thurgau, 2013

	Neuzugang zum Wohnungsbestand durch...							Abgang vom Wohnungsbestand (Abbrüche, Umbau, etc.)	Baulicher Zugang <sup>1</sup> zum Wohnungsbestand		Wohnungsbestand <sup>2</sup> am 31.12.2013
	Neubau								Total	Anteil am Wohnungsbestand (31.12.2012) in %	
	Total	1-Zi	2-Zi	3-Zi	4-Zi	5-Zi	6+-Zi				
<b>Thurgau</b>	<b>2'082</b>	<b>5</b>	<b>147</b>	<b>508</b>	<b>774</b>	<b>443</b>	<b>205</b>	<b>209</b>	<b>2'139</b>	<b>1.8</b>	<b>122'819</b>
<b>Bezirk Arbon</b>	<b>299</b>	<b>1</b>	<b>28</b>	<b>94</b>	<b>122</b>	<b>25</b>	<b>29</b>	<b>39</b>	<b>319</b>	<b>1.2</b>	<b>26'148</b>
Amriswil	90	0	2	27	42	4	15	2	84	1.4	5'919
Arbon	40	0	0	10	26	1	3	7	41	0.6	7'405
Dozwil	0	0	0	0	0	0	0	0	0	0.0	260
Egnach	97	0	19	38	31	5	4	13	106	5.8	1'936
Hefenhofen	6	0	0	0	1	3	2	0	5	1.0	509
Horn	1	0	0	0	0	0	1	1	2	0.2	1'328
Kesswil	2	0	0	0	0	1	1	0	2	0.4	485
Roggwil	0	0	0	0	0	0	0	0	0	0.0	1'191
Romanshorn	45	0	6	17	17	4	1	10	55	1.0	5'378
Salmsach	2	0	0	0	1	1	0	0	2	0.3	621
Sommeri	3	0	1	2	0	0	0	0	3	1.2	242
Uttwil	13	1	0	0	4	6	2	6	19	2.2	874



# Neuzugang an Wohnungen nach Gemeinden (2|5)

Kanton Thurgau, 2013

	Neuzugang zum Wohnungsbestand durch...							Abgang vom Wohnungsbestand (Abbrüche, Umbau, etc.)		Baulicher Zugang <sup>1</sup> zum Wohnungsbestand		Wohnungsbestand <sup>2</sup> am 31.12.2013
	Neubau							Umbau	Total	Anteil am Wohnungsbestand (31.12.2012) in %	Total	
	Total	1-Zi	2-Zi	3-Zi	4-Zi	5-Zi	6+-Zi					
<b>Bezirk Frauenfeld</b>	<b>445</b>	<b>1</b>	<b>26</b>	<b>77</b>	<b>158</b>	<b>139</b>	<b>44</b>	<b>63</b>	<b>37</b>	<b>471</b>	<b>1.6</b>	<b>30'387</b>
Basadingen-Schlattlingen	13	0	0	2	2	8	1	5	0	18	2.4	759
Berlingen	0	0	0	0	0	0	0	0	0	0	0.0	554
Diessenhofen	7	1	0	0	0	4	2	1	1	7	0.4	1'790
Eschenz	5	0	0	0	1	2	2	0	0	5	0.6	814
Felben-Wellhausen	71	0	13	20	30	8	0	1	0	72	6.5	1'187
Frauenfeld	94	0	1	21	39	23	10	20	24	90	0.8	11'902
Gachnang	16	0	1	0	8	4	3	11	0	27	1.8	1'533
Herdern	13	0	1	4	3	3	2	1	1	13	3.2	421
Hornburg	5	0	0	1	1	1	2	2	1	6	1.0	630
Hüttlingen	3	0	0	0	3	0	0	0	0	3	0.8	360
Hüttwilen	19	0	1	8	5	2	3	1	0	20	2.9	706
Mammern	1	0	0	0	0	1	0	2	0	3	0.8	362
Matzingen	10	0	0	8	1	1	0	5	1	14	1.2	1'153
Müllheim	88	0	0	1	30	52	5	0	2	86	7.3	1'273
Neunforn	1	0	0	0	0	0	1	0	0	1	0.2	443
Pfyn	8	0	0	0	5	2	1	3	0	11	1.3	859
Schlatt	16	0	0	0	2	13	1	0	0	16	2.2	727
Steckborn	47	0	8	7	23	6	3	10	4	53	2.7	2'029
Stettfurt	11	0	1	3	1	2	4	0	2	9	1.9	478
Thundorf	1	0	0	0	0	0	1	0	0	1	0.2	566
Uesslingen-Buch	3	0	0	1	1	0	1	1	0	4	0.8	479
Wagenhausen	5	0	0	0	2	1	2	0	1	4	0.5	821
Warth-Weinigen	8	0	0	1	1	6	0	0	0	8	1.5	541

# Neuzugang an Wohnungen nach Gemeinden (315)

Kanton Thurgau, 2013

	Neuzugang zum Wohnungsbestand durch...										Abgang vom Wohnungsbestand (Abbrüche, Umbau, etc.)	Baulicher Zugang <sup>1</sup> zum Wohnungsbestand		Wohnungsbestand <sup>2</sup> am 31.12.2013
	Neubau											Total	Anteil am Wohnungsbestand (31.12.2012) in %	
	Total	1-Zi	2-Zi	3-Zi	4-Zi	5-Zi	6+-Zi	Umbau		Total				
<b>Bezirk Kreuzlingen</b>	<b>405</b>	<b>3</b>	<b>21</b>	<b>105</b>	<b>169</b>	<b>68</b>	<b>38</b>	<b>35</b>	<b>56</b>	<b>384</b>	<b>1.8</b>	<b>22'367</b>		
Altnau	50	0	5	17	23	2	3	3	1	52	5.6	976		
Bottighofen	4	0	0	0	0	1	3	0	16	-12	-1.2	1'024		
Ermatingen	15	0	1	6	6	2	0	13	13	15	0.9	1'626		
Gottlieben	0	0	0	0	0	0	0	0	0	0	0.0	174		
Güttingen	13	0	0	3	1	8	1	0	0	13	1.9	723		
Kemmental	5	0	0	0	0	2	3	0	0	5	0.5	979		
Kreuzlingen	121	1	11	28	56	20	5	11	21	111	1.0	10'780		
Langrickenbach	43	2	4	6	20	4	7	3	1	45	9.0	542		
Lengwil	33	0	0	12	8	5	8	0	0	33	5.5	635		
Münsterlingen	32	0	0	14	13	3	2	5	3	34	2.1	1'626		
Raperswilen	3	0	0	0	0	3	0	0	0	3	1.6	189		
Salenstein	1	0	0	0	1	0	0	0	0	1	0.1	708		
Tägerwilen	84	0	0	20	40	18	6	0	1	83	4.5	1'937		
Wäldi	1	0	0	0	1	0	0	0	0	1	0.2	448		

# Neuzugang an Wohnungen nach Gemeinden (415)

Kanton Thurgau, 2013

	Neuzugang zum Wohnungsbestand durch...							Abgang vom Wohnungsbestand (Abbrüche, Umbau, etc.)		Baulicher Zugang <sup>1</sup> zum Wohnungsbestand		Wohnungsbestand <sup>2</sup> am 31.12.2013
	Neubau							Umbau		Total	Anteil am Wohnungsbestand (31.12.2012) in %	
	Total	1-Zi	2-Zi	3-Zi	4-Zi	5-Zi	6+-Zi	Total	Total			
<b>Bezirk Münchwilen</b>	<b>416</b>	<b>0</b>	<b>19</b>	<b>98</b>	<b>160</b>	<b>100</b>	<b>39</b>	<b>37</b>	<b>22</b>	<b>431</b>	<b>2.2</b>	<b>19'977</b>
Aadorf	48	0	3	14	16	14	1	10	11	47	1.2	3'945
Bettwiesen	10	0	0	3	4	2	1	0	0	10	2.0	512
Bichelsee-Balterswil	10	0	2	3	3	2	0	0	0	10	0.8	1'262
Braunau	8	0	0	0	1	4	3	0	0	8	2.7	303
Eschlikon	25	0	3	6	14	2	0	2	0	27	1.5	1'894
Fischingen	14	0	2	4	5	2	1	2	0	16	1.4	1'210
Lommis	16	0	0	4	3	4	5	0	0	16	3.4	492
Münchwilen	30	0	0	2	6	12	10	19	11	38	1.8	2'225
Rickenbach	47	0	0	8	24	13	2	1	0	48	3.9	1'288
Sirmach	82	0	3	22	44	6	7	0	0	82	2.4	3'443
Tobel-Tägerschen	38	0	6	12	11	5	4	0	0	38	6.1	660
Wängi	42	0	0	8	16	17	1	3	0	45	2.5	1'848
Wilen	46	0	0	12	13	17	4	0	0	46	5.4	895

# Neuzugang an Wohnungen nach Gemeinden (515)

Kanton Thurgau, 2013

	Neuzugang zum Wohnungsbestand durch...						Abgang vom Wohnungsbestand (Abbrüche, Umbau, etc.)		Baulicher Zugang <sup>1</sup> zum Wohnungsbestand		Wohnungsbestand <sup>2</sup> am 31.12.2013	
	Neubau						Umbau		Total	Anteil am Wohnungsbestand (31.12.2012) in %		
	Total	1-Zi	2-Zi	3-Zi	4-Zi	5-Zi	6+-Zi	Total				
<b>Bezirk Weinfelden</b>	<b>517</b>	<b>0</b>	<b>53</b>	<b>133</b>	<b>165</b>	<b>111</b>	<b>55</b>	<b>35</b>	<b>18</b>	<b>534</b>	<b>2.3</b>	<b>23'940</b>
Affeltrangen	12	0	0	0	7	1	4	3	0	15	1.5	1'027
Amlikon-Bissegg	4	0	0	1	0	2	1	0	0	4	0.7	567
Berg	27	0	0	6	11	7	3	2	0	29	2.1	1'410
Birwinken	2	0	0	0	0	1	1	0	0	2	0.4	554
Bischofszell	26	0	6	9	6	5	0	5	4	27	1.0	2'743
Bürglen	28	0	0	8	8	8	4	8	0	36	3.9	1'679
Bussnang	11	0	0	0	3	6	2	0	0	11	0.7	945
Erlen	81	0	5	30	25	17	4	3	2	82	6.0	1'466
Hauptwil-Gottshaus	9	0	0	0	1	3	5	3	0	12	1.5	821
Hohentannen	1	0	0	0	0	0	1	0	0	1	0.4	262
Kradolf-Schönenberg	8	0	0	0	1	6	1	3	0	11	0.7	1'550
Märstetten	76	0	17	17	35	5	2	0	0	76	6.7	1'211
Schönholzerswilen	3	0	0	0	0	1	2	0	0	3	1.0	312
Sulgen	57	0	0	13	22	20	2	2	2	57	3.6	1'624
Weinfelden	108	0	20	43	31	8	6	4	9	103	2.0	5'386
Wigoltingen	19	0	0	0	5	2	12	1	0	20	2.0	1'004
Wuppenau	20	0	3	5	4	4	4	0	0	20	4.8	441
Zihlschlacht-Sitterdorf	25	0	2	1	6	15	1	1	1	25	2.7	938

<sup>1</sup> Der bauliche Zugang an Wohnungen ist das Ergebnis des Zugangs durch baubewilligungspflichtige Neubauten oder Umbauten und des Abgangs durch baubewilligungspflichtige Abbrüche oder Umbauten.

<sup>2</sup> Der Wohnungsbestand am 31.12.2013 entspricht nicht exakt der Summe aus Wohnungsbestand am 31.12.2012 und baulichem Zugang 2013. Diese Differenzen sind das Resultat von Bereinigungsarbeiten im Gebäude- und Wohnungsregister (GWR), die im Rahmen der Registerharmonisierung in den Gemeinden durchgeführt wurden.

Quellen: Bundesamt für Statistik, *Jährliche Bau- und Wohnbaustatistik, Gebäude- und Wohnungsstatistik (Datenstand 15.9.2014)*

# Leerwohnungsbestand nach Wohnungstyp und nach Gemeinden (1|3)

Kanton Thurgau, Stichtag 1. Juni 2014

Wohnungen													
	Total	1-Zi-Wg	2-Zi-Wg	3-Zi-Wg	4-Zi-Wg	5-Zi-Wg	6-Zi-Wg	in Einfamilienhäusern	in Neubauten (bis 2-jährig)	zu vermietet	zu verkaufen	Leerwohnungsziffer* in %	Wohnungsbestand am 31.12.2013
<b>Kanton Thurgau</b>	<b>1'874</b>	<b>103</b>	<b>211</b>	<b>501</b>	<b>668</b>	<b>251</b>	<b>140</b>	<b>261</b>	<b>287</b>	<b>1'529</b>	<b>345</b>	<b>1.53</b>	<b>122'819</b>
<b>Bezirk Arbon</b>	<b>478</b>	<b>23</b>	<b>42</b>	<b>142</b>	<b>185</b>	<b>59</b>	<b>27</b>	<b>38</b>	<b>33</b>	<b>422</b>	<b>56</b>	<b>1.83</b>	<b>26'148</b>
Amriswil	92	6	7	23	37	13	6	7	2	70	22	1.55	5'919
Arbon	99	6	8	37	41	6	1	1	4	95	4	1.34	7'405
Dozwil	3	0	0	1	2	0	0	0	0	3	0	1.15	260
Egnach	11	1	2	2	5	1	0	0	0	8	3	0.57	1'936
Hefenhofen	7	0	1	1	2	1	2	3	1	4	3	1.38	509
Horn	16	1	3	4	4	4	0	0	0	13	3	1.20	1'328
Kesswil	3	1	0	0	0	1	1	1	0	2	1	0.62	485
Roggwil	24	1	1	3	8	8	3	2	0	4	20	2.02	1'191
Romanshorn	185	4	14	61	67	25	14	24	9	185	0	3.44	5'378
Salmsach	25	1	2	10	12	0	0	0	15	25	0	4.03	621
Sommeri	4	0	3	0	1	0	0	0	1	4	0	1.65	242
Uttwil	9	2	1	0	6	0	0	0	1	9	0	1.03	874
<b>Bezirk Frauenfeld</b>	<b>375</b>	<b>25</b>	<b>65</b>	<b>87</b>	<b>112</b>	<b>53</b>	<b>33</b>	<b>78</b>	<b>44</b>	<b>296</b>	<b>79</b>	<b>1.23</b>	<b>30'387</b>
Basadingen-Schlattigen	12	2	2	1	4	1	2	4	0	8	4	1.58	759
Berlingen	26	3	4	7	6	4	2	0	1	21	5	4.69	554
Diessenhofen	21	3	4	10	4	0	0	0	5	20	1	1.17	1'790
Eschenz	23	0	1	3	7	9	3	10	0	13	10	2.83	814
Felben-Wellhausen	31	3	8	6	12	1	1	7	9	25	6	2.61	1'187
Frauenfeld	62	8	13	12	22	7	0	5	10	53	9	0.52	11'902
Gachnang	17	2	2	5	6	2	0	2	0	17	0	1.11	1'533
Herdern	4	0	0	0	1	1	2	4	0	0	4	0.95	421
Homburg	4	1	2	0	1	0	0	0	0	4	0	0.63	630
Hüttlingen	9	0	0	0	5	0	4	5	0	5	4	2.50	360
Hüttwilen	16	0	0	3	6	2	5	7	3	11	5	2.27	706
Mammern	6	0	4	1	1	0	0	0	0	6	0	1.66	362
Matzingen	33	1	5	11	10	6	0	4	6	31	2	2.86	1'153
Müllheim	22	0	5	5	6	5	1	6	0	17	5	1.73	1'273
Neunforn	1	0	0	0	0	0	1	1	0	1	0	0.23	443
Pfyn	21	0	7	5	3	4	2	6	5	16	5	2.44	859
Schlatt	11	0	1	3	1	3	3	2	0	8	3	1.51	727
Steckborn	22	2	5	6	8	1	0	0	0	19	3	1.08	2'029
Stettfurt	1	0	0	0	1	0	0	0	0	1	0	0.21	478
Thundorf	5	0	0	2	2	1	0	1	1	3	2	0.88	566
Uesslingen-Buch	4	0	1	0	2	1	0	2	0	3	1	0.84	479
Wagenhausen	16	0	0	6	1	2	7	9	4	6	10	1.95	821
Warth-Weiningen	8	0	1	1	3	3	0	3	0	8	0	1.48	541

## Leerwohnungsbestand nach Wohnungstyp und nach Gemeinden (2|3)

Kanton Thurgau, 1. Juni 2014

Wohnungen													Leerwohnungs­ziffer* in %	Wohnungsbestand am 31.12.2013
Total	1-Zi-Wg	2-Zi-Wg	3-Zi-Wg	4-Zi-Wg	5-Zi-Wg	6-Zi-Wg	in Ein­fam­ilien­häu­sern	in Neubauten (bis 2-jährig)	zu vermietet	zu verkauft				
<b>Bezirk Kreuzlingen</b>	<b>282</b>	<b>11</b>	<b>24</b>	<b>79</b>	<b>119</b>	<b>30</b>	<b>19</b>	<b>34</b>	<b>66</b>	<b>212</b>	<b>70</b>	<b>1.26</b>	<b>22'367</b>	
Altnau	2	0	0	0	1	1	0	2	0	0	2	0.20	976	
Bottighofen	1	0	0	0	1	0	0	0	0	1	0	0.10	1'024	
Ermatingen	51	6	7	10	21	4	3	3	22	48	3	3.14	1'626	
Gottlieben	4	0	1	1	2	0	0	2	0	2	2	2.30	174	
Güttingen	18	0	1	3	7	3	4	3	8	6	12	2.49	723	
Kemmental	3	1	1	0	0	1	0	1	1	2	1	0.31	979	
Kreuzlingen	145	2	6	50	64	15	8	14	32	110	35	1.35	10'780	
Langrickenbach	12	2	2	0	6	2	0	2	0	10	2	2.21	542	
Lengwil	8	0	0	3	4	0	1	1	1	6	2	1.26	635	
Münsterlingen	22	0	5	9	7	1	0	1	2	18	4	1.35	1'626	
Raperswilen	1	0	0	0	1	0	0	1	0	0	1	0.53	189	
Salenstein	6	0	1	2	1	0	2	1	0	3	3	0.85	708	
Tägerwilen	5	0	0	1	4	0	0	0	0	5	0	0.26	1'937	
Wäldi	4	0	0	0	0	3	1	3	0	1	3	0.89	448	
<b>Bezirk Münchwilen</b>	<b>346</b>	<b>29</b>	<b>39</b>	<b>80</b>	<b>119</b>	<b>54</b>	<b>25</b>	<b>63</b>	<b>64</b>	<b>266</b>	<b>80</b>	<b>1.73</b>	<b>19'977</b>	
Aadorf	67	8	11	23	16	6	3	5	7	52	15	1.70	3'945	
Bettwiesen	21	0	3	8	10	0	0	0	0	21	0	4.10	512	
Bichelsee-Balterswil	26	1	2	1	10	7	5	10	8	16	10	2.06	1'262	
Braunau	3	0	0	0	1	1	1	3	0	3	0	0.99	303	
Eschlikon	14	0	0	6	7	1	0	1	0	13	1	0.74	1'894	
Fischingen	8	0	1	2	0	1	4	5	0	3	5	0.66	1'210	
Lommis	8	0	2	3	2	0	1	2	2	4	4	1.63	492	
Münchwilen	59	6	11	12	19	6	5	17	11	44	15	2.65	2'225	
Rickenbach	20	4	2	2	7	5	0	1	4	16	4	1.55	1'288	
Sirnach	46	1	4	11	21	6	3	2	12	31	15	1.34	3'443	
Tobel-Tägerschen	34	6	2	5	14	5	2	7	6	29	5	5.15	660	
Wängi	36	3	1	7	12	12	1	6	14	34	2	1.95	1'848	
Wilen	4	0	0	0	0	4	0	4	0	0	4	0.45	895	

## Leerwohnungsbestand nach Wohnungstyp und nach Gemeinden (3|3)

Kanton Thurgau, 1. Juni 2014

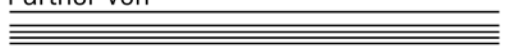
	Wohnungen											Leerwohnungs-ziffer* in %	Wohnungsbestand am 31.12.2013
	Total	1-Zi-Wg	2-Zi-Wg	3-Zi-Wg	4-Zi-Wg	5-Zi-Wg	6-Zi-Wg	in Einfamilienhäusern	in Neubauten (bis 2-jährig)	zu vermieten	zu verkaufen		
<b>Bezirk Weinfelden</b>	<b>393</b>	<b>15</b>	<b>41</b>	<b>113</b>	<b>133</b>	<b>55</b>	<b>36</b>	<b>48</b>	<b>80</b>	<b>333</b>	<b>60</b>	<b>2.00</b>	<b>23'940</b>
Affeltrangen	15	1	2	3	2	4	3	7	2	7	8	1.46	1'027
Amlikon-Bissegg	6	0	1	0	1	1	3	1	1	5	1	1.06	567
Berg	12	0	1	4	3	3	1	2	2	7	5	0.85	1'410
Birwinken	2	0	0	0	1	0	1	1	0	1	1	0.36	554
Bischofszell	39	5	3	15	13	3	0	1	4	39	0	1.42	2'743
Bürglen	15	0	1	6	6	1	1	1	2	12	3	0.89	1'679
Bussnang	23	1	1	4	5	10	2	8	0	12	11	2.43	945
Erlen	61	0	5	21	25	5	5	0	37	61	0	4.16	1'466
Hauptwil-Gottshaus	10	0	2	4	1	0	3	2	0	10	0	1.22	821
Hohentannen	1	0	0	0	0	1	0	1	0	0	1	0.38	262
Kradolf-Schönenberg	36	1	3	16	13	3	0	2	0	36	0	2.32	1'550
Märstetten	46	3	9	8	18	6	2	6	5	41	5	3.80	1'211
Schönholzerswilen	4	0	0	0	2	1	1	1	3	2	2	1.28	312
Sulgen	23	3	5	2	5	3	5	6	0	17	6	1.42	1'624
Weinfelden	82	0	6	26	33	12	5	3	22	70	12	1.52	5'386
Wigoltingen	7	1	0	1	2	2	1	3	2	5	2	0.70	1'004
Wuppenau	5	0	1	0	1	0	3	3	0	2	3	1.13	441
Zihlschlacht-Sitterdorf	6	0	1	3	2	0	0	0	0	6	0	0.64	938

Quelle: Bundesamt für Statistik, Leerwohnungs-zählung 2014





Partner von



**thurgau**wissenschaft