



## **Bautätigkeit 2004 Bauvorhaben 2005**

---

Statistische Mitteilungen Nr. 4/2005

## **Inhalt**

Markante Belegung im Wohnungsbau .....	1
Zur Erhebung.....	4

## **Tabellenteil: Gemeindeübersichten**

Bauausgaben nach Art der Bauwerke und Gemeinden.....	7
Reinzugang an Wohnungen und Gesamtwohnungsbestand nach Gemeinden, 2004.....	10
Neue und vorgesehene neue Wohnungen, nach Arbeitsstand am 31.12.2004 und nach Gemeinden .....	13

Dienststelle für Statistik des Kantons Thurgau  
Regierungsgebäude  
8510 Frauenfeld  
Telefon 052 724 23 96  
Telefax 052 724 23 74  
E-mail [ulrike.baldenweg@tg.ch](mailto:ulrike.baldenweg@tg.ch)  
Internet <http://www.statistik.tg.ch>

Die Statistischen Mitteilungen sind unter  
<http://www.statistik.tg.ch> elektronisch verfügbar.

Diese Ausgabe der Statistischen Mitteilungen  
wurde im September 2005 abgeschlossen.

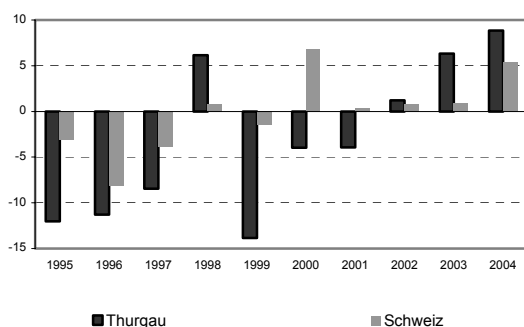
# Markante Belebung im Wohnungsbau

**Im Thurgau wird wieder mehr gebaut. Der bereits im Vorjahr eingesetzte Erholungsprozess verstärkte sich im Jahr 2004 spürbar. Vor allem in den Wohnungsbau wurde kräftig investiert.**

Im Jahr 2004 wurde im Kanton Thurgau um nominal 8,9% mehr gebaut als im Vorjahr. Damit setzte sich der bereits seit dem Jahr 2002 anhaltende Erholungsprozess in eindrucklicher Weise fort. Zudem wuchsen die Bauausgaben 2004 im Thurgau zum dritten Mal in Folge kräftiger als in der Schweiz, wo sie um 5,4% zulegten. (Grafiken 1 und 2)

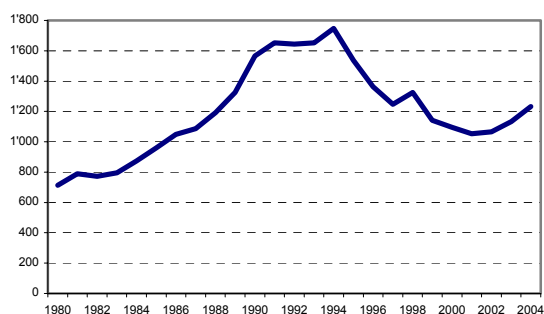
Das markante Wachstum darf jedoch nicht darüber hinwegtäuschen, dass sich das Thurgauer Bauvolumen - nach dem tiefen Einbruch der 90er-Jahre - ungefähr auf dem Niveau von 1988 bis 1989 bewegt.

Grafik 1  
**Bauausgaben Thurgau und Schweiz, 1995-2004**  
Vorjahresveränderungen in %, zu laufenden Preisen



Quelle: Bau- und Wohnbaustatistik

Grafik 2  
**Entwicklung der Bauausgaben, 1980-2004**  
Kanton Thurgau, in Mio. CHF, zu laufenden Preisen



Quelle: Bau- und Wohnbaustatistik

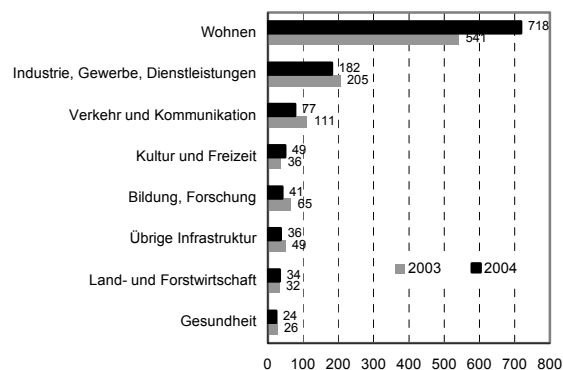
## Wohnungsbau ausschlaggebend

Ausschlaggebend für die regere Bautätigkeit war praktisch ausschliesslich der Wohnungsbau. Dieser expandierte im Jahr 2004 um beinahe einen Drittel. Damit nahmen die Wohnbauinvestitionen im Thur-

gau weitaus stärker als in der Gesamtschweiz zu, wo sie um rund 11% zulegten. Insgesamt wurden im Kanton Thurgau im Jahr 2004 718 Mio. Franken in Wohnbauten investiert. Mehr als 60% der gesamten Bauinvestitionen flossen in den Wohnungsbau.

In den meisten übrigen Bauwerkskategorien, allen voran in Verkehr und Kommunikation sowie im Bildungsbereich, waren die Bauinvestitionen rückläufig. (Grafik 3)

Grafik 3  
**Bauinvestitionen nach Kategorie der Bauwerke**  
Kanton Thurgau, in Mio. CHF, zu laufenden Preisen



Quelle: Bau- und Wohnbaustatistik

## Wachstum dank Neubauten

Besonders dynamisch entwickelte sich der Neubaubereich. Im Jahr 2004 wurden im Thurgau 831 Mio. Franken in Neubauten investiert - gut 10% mehr als im Vorjahr. Aber auch in Umbauten wurde nach einer verhaltenen Entwicklung im Vorjahr wieder mehr investiert. (Tabelle 1)

Tabelle 1  
**Bauausgaben nach Art der Arbeiten, 2004**  
Kanton Thurgau, zu laufenden Preisen

	Mio. CHF	Verändg. zum Vorjahr in %
Total Bauausgaben	1'233	8,9
Davon:		
Neubau	831	10,4
Umbau	329	5,3
Öfftl. Unterhaltsarbeiten	72	7,9

Quelle: Bau- und Wohnbaustatistik

Wie bereits im Vorjahr beschränkte sich der Zuwachs bei den Bauinvestitionen auf den Hochbau. Dort wurde um 16% mehr als im Jahr 2003 investiert. Demgegenüber lag das Investitionsvolumen im Tiefbaubereich um beinahe 35% unter dem Vorjahresstand. (Tabelle 2)

Tabelle 2  
**Bauausgaben nach Art der Bauwerke, 2004**  
Kanton Thurgau, zu laufenden Preisen

	Mio. CHF	Verändg. zum Vor- jahr in %
Bauinvestitionen	1161	8,9
Hochbau	1063	16,0
Tiefbau	97	-34,8
Öffentliche Unterhaltsarbeiten	72	7,9
Hochbau	16	-20,4
Tiefbau	56	20,2

Quelle: Bau- und Wohnbaustatistik

### Baufreudige Privatpersonen

Das Wachstum der Bauinvestitionen wurde ausschliesslich durch private Auftraggeber getragen. Vor allem Privatpersonen investierten mit einem Plus von beinahe 25% kräftig in Bauten. Demgegenüber waren die durch die öffentliche Hand getätigten Bauinvestitionen rückläufig. (Tabelle 3)

Tabelle 3  
**Bauinvestitionen nach Auftraggeber, 2004**  
Kanton Thurgau, zu laufenden Preisen

	Mio. CHF	Verändg. zum Vor- jahr in %
Öffentliche Auftraggeber	238	-16,5
Bund	31	-29,5
Kanton	85	-22,7
Gemeinden	122	-6,9
Private Auftraggeber	923	18,2
Davon Privatpersonen	479	24,4

Quelle: Bau- und Wohnbaustatistik

### Regere Bautätigkeit in fast allen Bezirken ...

In sieben der acht Bezirke wurde im Jahr 2004 mehr fürs Bauen ausgegeben als im Jahr zuvor. Besonders dynamisch entwickelten sich die Bauausgaben in den Bezirken Steckborn, Weinfelden und Kreuzlingen. In allen drei Bezirken war die Aufwärtsbewegung breit abgestützt. Am stärksten trugen zur regeren Bautätigkeit im Bezirk Steckborn die Gemeinden Hüttwilen, Eschenz, Salenstein und Pfyn, zu jener im Bezirk Weinfelden die Gemeinden Weinfelden, Berg, Bürglen und Wigoltingen bei. Im Fall des Bezirks Kreuzlingen wurde vorab in den Gemeinden Tägerwilen, Ermatingen und Kreuzlingen mehr gebaut.

Rückläufig waren die Bauausgaben einzig im Bezirk Münchwilen. Dies ist jedoch auf einen ausserordentlich grossen Zuwachs im Vorjahr zurückzuführen -

vergleicht man die im Jahr 2004 getätigten Bauausgaben mit jenen des Jahres 2002, so resultiert ein Wachstum von 15%. (Tabelle 4)

Tabelle 4  
**Bauausgaben\* nach Bezirk, 2004**  
Kanton Thurgau, zu laufenden Preisen

	Mio. CHF	Verändg. zum Vor- jahr in %
<b>Bezirke</b>		
Arbon	156,9	5,0
Bischofszell	106,7	11,6
Diessenhofen	26,6	4,0
Frauenfeld	274,7	9,1
Kreuzlingen	217,4	20,3
Münchwilen	147,6	-13,7
Steckborn	95,1	43,9
Weinfelden	164,9	30,3

\* Nur auf Gemeinden zuteilbare Bauausgaben

Quelle: Bau- und Wohnbaustatistik

### ... und in der Mehrzahl der Gemeinden

In 49 der 80 Gemeinden wurde 2004 mehr gebaut als im Vorjahr. Am kräftigsten nahmen die Bauausgaben prozentual in den Gemeinden Gottlieben, Hüttwilen, Wuppenau, Hefenhofen und Dozwil zu. Dabei ist jedoch zu beachten, dass bei kleineren Gemeinden bereits einzelne Bauprojekte massive Ausschläge bei den Bauausgaben verursachen können. Absolut wurden die Bauausgaben in den Gemeinden Weinfelden (+23,3 Mio. Fr.), Frauenfeld (+16,2 Mio. Fr.), Arbon (+15,8 Mio. Fr.), Amriswil (+13,2 Mio. Fr.) und Tägerwilen (+13,0 Mio. Fr.) am stärksten ausgeweitet.

### Markanter Anstieg des Wohnungsbestands

Im Jahr 2004 wurden im Kanton Thurgau 1'042 Wohneinheiten neu erstellt - 229 mehr als im Vorjahr. Unter Berücksichtigung von Umbauten, Abbrüchen, Bränden usw. erhöhte sich der Wohnungsbestand im Jahr 2004 um 1'089 Einheiten (Vorjahr: 887). Damit erholte sich der jährliche Reinzugang an Wohnungen weiter von seinem Tiefstand im Jahr 2001, bewegt sich aber auf einem deutlich tieferen Niveau als in den 90er-Jahren. (Grafik 3)

Ende 2004 belief sich der Gesamtwohnungsbestand im Kanton Thurgau auf rund 105'330 Wohneinheiten.

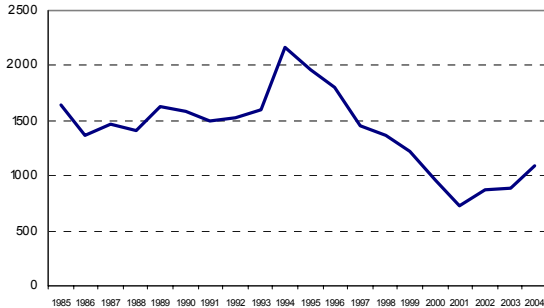
### Vorwiegend Einfamilienhäuser

Im Thurgau wurde vor allem Wohnraum für Familien geschaffen. Von den 1'042 neu erstellten Wohneinheiten handelt es sich bei 723 - also knapp 70% - um Einfamilienhäuser. Zum Vergleich: im schweizerischen Durchschnitt betrug dieser Anteil lediglich 35%.

Im Thurgau wurden überwiegend grosse Wohneinheiten gebaut. Mehr als zwei Drittel der im Kanton

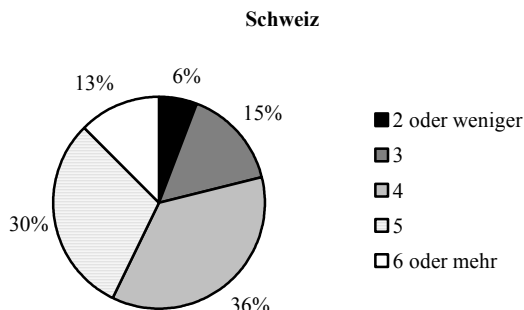
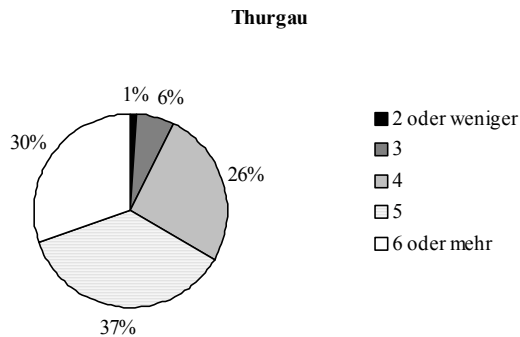
Thurgau neu erstellten Wohneinheiten verfügt über fünf oder mehr Wohnräume. Dies im Gegensatz zur Schweiz, wo Wohneinheiten mit vier Zimmern überwogen. (Grafik 4)

Grafik 3  
**Jährlicher Reinzugang\* an Wohnungen, 1985-2004**  
 Kanton Thurgau



\* Zugang (durch Neubau oder Umbau) minus Abgang (durch Abbrüche, Brände usw.)  
 Quelle: Bau- und Wohnbaustatistik

Grafik 4  
**Neu erstellte Wohneinheiten nach Anzahl Wohnräume**  
 Von den im Jahr 2004 neu erstellten Wohneinheiten verfügten ...% über ... Wohnräume



Quelle: Bau- und Wohnbaustatistik

**Anhaltend rege Bautätigkeit im Jahr 2005**

Gemäss den für das Jahr 2005 geplanten Bauvorhaben expandiert die Bautätigkeit im Kanton Thurgau weiterhin. Per Ende 2004 übertrafen die geplanten Bauausgaben den Vorjahresstand um über 30%. Dabei bleibt gemäss den Investitionsvorhaben der Wohnungsbau die treibende Kraft. (Tabelle 5)

Tabelle 5  
**Bauvorhaben für das Jahr 2005**  
 Kanton Thurgau, zu laufenden Preisen

	Mio. CHF	Verändg. zum Vorjahr in %
<b>Bauausgaben</b>	<b>1'489</b>	<b>31,2</b>
Neubau	1'126	40,4
Umbau	287	8,4
Öfftl. Unterhaltsarbeiten	77	12,6
<b>Bauinvestitionen</b>	<b>1'412</b>	<b>32,4</b>
Nach Art der Bauwerke		
Hochbau	1'322	37,8
Tiefbau	90	-15,4
Nach Auftraggeber		
Öfftl. Auftraggeber	205	-9,6
Private Auftraggeber	1'207	43,8
Nach Kategorie der Bauwerke		
Wohnen	932	60,4
Industrie, Gewerbe, DL	220	-7,2
Übrige	260	4,4

Quelle: Bau- und Wohnbaustatistik

## Zur Erhebung

Die Bau und Wohnbaustatistik ist eine jährliche Erhebung des Bundes. Sie wird durch das Bundesamt für Statistik in Zusammenarbeit mit den Kantonen durchgeführt.

Die Statistik gibt Auskunft über die tatsächlichen Bauausgaben bzw. -investitionen im Berichtsjahr und über die vorgesehenen Bauausgaben bzw. -investitionen im folgenden Jahr sowie über die jährlichen Schwankungen des Wohnungsbestandes.

Die Bau- und Wohnbaustatistik erfasst die bewilligungspflichtige Bautätigkeit (Neubauten, Umbauten, Abbrüche) des öffentlichen und privaten Sektors in den Bereichen Hoch- und Tiefbau. Die Statistik erfasst jährlich sämtliche erwähnten Tätigkeiten innerhalb der Landesgrenzen vom Zeitpunkt der Einreichung des Baugesuchs bei den zuständigen Behörden bis zum Abschluss der Arbeiten.

Zudem werden auch die öffentlichen Unterhaltsarbeiten im Hoch- und Tiefbau von Bund, Kantonen und Gemeinden und von den öffentlich-rechtlichen Betrieben erfasst. Nicht erfasst werden hingegen die nicht bewilligungspflichtigen übrigen Unterhalts- und Renovationsarbeiten.

### Begriffserklärungen

#### *Baukosten*

Sämtliche Ausgaben, die bei der Realisierung eines Bauwerks anfallen. Die Kosten beinhalten alle Vorbereitungsarbeiten, die reinen Baukosten, alle fest eingebauten Einrichtungen, die der spezialisierten Nutzung eines Bauwerks dienen, die Umgebungsarbeiten sowie alle Erschliessungsarbeiten innerhalb der Grundstücksgrenzen und alle Baunebenkosten. Nicht eingeschlossen sind die Kosten für den Erwerb des Grundstücks, die Erschliessung ausserhalb der Grundstücksgrenzen sowie die Kosten für die Ausstattung mit mobilen Gegenständen.

#### *Bauinvestitionen im Jahr 2004*

Anteil der im Jahr 2004 getätigten Investitionen an den gesamten Baukosten. Erfasst werden nur die im Bau befindlichen Projekte, d.h. Projekte, von denen einzelne Phasen (einschliesslich der letzten) im Jahr 2004 zu Ende geführt wurden.

#### *Bauausgaben im Jahr 2004*

Die Bauausgaben entsprechen dem Total der Bauinvestitionen inklusive dem Total der öffentlichen Unterhaltsarbeiten.

#### *Bauvorhaben 2005*

Anteil der Baukosten für geplante Bauvorhaben, der auf das Jahr 2005 entfällt.

#### *Gebäude mit Wohnung(en)*

Gebäude, bei dem zum Zeitpunkt der Erstellung mindestens eine Wohnung vorgesehen ist.

#### *Wohnung, Wohneinheit*

Gesamtheit von Räumen, die gemäss Baubewilligung Wohnzwecken dient, für eine oder mehrere Privathaushaltungen bestimmt ist und eine Küche oder Kochnische aufweist (einschliesslich Einfamilienhäuser).

#### *Wohnräume*

Als Wohnräume gelten Wohn-, Schlaf-, Kinderzimmer, Arbeitszimmer etc. Nicht als Wohnräume zählen hingegen Dielen, Küchen, Badezimmer, Duschen, WC, Abstellräume (Reduits) und Veranden.

## **Tabellenteil: Gemeindeübersichten**

Bauausgaben nach Art der Bauwerke und Gemeinden.....	7
Reinzugang an Wohnungen und Gesamtwohnungsbestand nach Gemeinden, 2004.....	10
Neue und vorgesehene neue Wohnungen, nach Arbeitsstand am 31.12.2004 und nach Gemeinden .....	13





**Bauausgaben nach Art der Bauwerke und Gemeinden**

Inkl. öfftl. Unterhaltsarbeiten; nur Ausgaben für Bauten, die einer Gemeinde zugeteilt werden können

In 1'000 CHF

	Total Bauausgaben			Öffentlicher Bau						Privater Bau							
	in 1'000 CHF		Verändg. zum	Insgesamt		Tiefbau		Hochbau		Insgesamt		Wohnungsbau		Ind.-Gew. Bau		Übr. priv. Bau	
	2003	2004	Vorjahr in %	2003	2004	2003	2004	2003	2004	2003	2004	2003	2004	2003	2004	2003	2004
<b>Bezirk Arbon</b>	<b>149'461</b>	<b>156'926</b>	<b>5.0</b>	<b>43'660</b>	<b>31'621</b>	<b>25'678</b>	<b>15'130</b>	<b>17'982</b>	<b>16'491</b>	<b>105'801</b>	<b>125'305</b>	<b>83'848</b>	<b>98'705</b>	<b>14'337</b>	<b>10'745</b>	<b>7'616</b>	<b>15'855</b>
Arbon	24'485	40'280	64.5	1'307	1'344	366	290	941	1'054	23'178	38'936	18'546	33'142	4'503	3'769	129	2'025
Dozwil	1'322	3'929	197.2	73	304	73	90	0	214	1'249	3'625	684	3'125	0	0	565	500
Egnach	11'888	11'657	-1.9	1'010	2'313	880	1'613	130	700	10'878	9'344	8'500	7'775	790	802	1'588	767
Hefenhofen	1'134	3'503	208.9	811	950	0	950	811	0	323	2'553	243	1'010	80	50	0	1'493
Horn	10'399	7'991	-23.2	609	1'061	606	977	3	84	9'790	6'930	6'760	3'105	2'230	3'825	800	0
Kesswil	2'397	3'320	38.5	747	230	727	195	20	35	1'650	3'090	1'650	3'090	0	0	0	0
Roggwil	29'547	27'637	-6.5	476	2'489	291	479	185	2'010	29'071	25'148	25'056	17'559	2'758	85	1'257	7'504
Romanshorn	57'391	42'532	-25.9	38'408	21'213	22'516	9'159	15'892	12'054	18'983	21'319	14'975	19'346	3'456	1'054	552	919
Salmsach	1'390	3'120	124.5	110	895	110	855	0	40	1'280	2'225	480	1'525	300	700	500	0
Sommeri	4'058	5'917	45.8	109	172	109	172	0	0	3'949	5'745	1'674	3'348	200	50	2'075	2'347
Uttwil	5'450	7'040	29.2	0	650	0	350	0	300	5'450	6'390	5'280	5'680	20	410	150	300
<b>Bezirk Bischofzell</b>	<b>95'672</b>	<b>106'745</b>	<b>11.6</b>	<b>18'538</b>	<b>21'891</b>	<b>10'575</b>	<b>7'587</b>	<b>7'963</b>	<b>14'304</b>	<b>77'134</b>	<b>84'854</b>	<b>43'767</b>	<b>54'443</b>	<b>15'394</b>	<b>24'666</b>	<b>17'973</b>	<b>5'745</b>
Amriswil	30'497	43'660	43.2	6'653	9'888	5'184	3'597	1'469	6'291	23'844	33'772	14'882	21'073	3'570	10'154	5'392	2'545
Bischofzell	22'291	25'177	12.9	7'044	7'374	1'369	1'919	5'675	5'455	15'247	17'803	12'513	9'039	544	8'573	2'190	191
Erlen	15'490	8'199	-47.1	720	1'515	630	175	90	1'340	14'770	6'684	3'680	6'304	7'950	100	3'140	280
Hauptwil-Gottshaus	2'846	1'085	-61.9	177	130	168	118	9	12	2'669	955	789	665	1'355	70	525	220
Hohentannen	1'718	3'318	93.1	328	291	28	51	300	240	1'390	3'027	1'290	1'877	90	780	10	370
Kradolf-Schönenberg	8'046	13'795	71.5	721	1'775	465	918	256	857	7'325	12'020	4'630	8'450	1'175	3'570	1'520	0
Sulgen	8'781	8'440	-3.9	2'074	773	2'031	672	43	101	6'707	7'667	4'103	4'379	535	1'409	2'069	1'879
Zihlschlacht-Sitterdorf	6'003	3'071	-48.8	821	145	700	137	121	8	5'182	2'926	1'880	2'656	175	10	3'127	260
<b>Bezirk Diessenhofen</b>	<b>25'605</b>	<b>26'622</b>	<b>4.0</b>	<b>5'606</b>	<b>5'126</b>	<b>4'338</b>	<b>2'544</b>	<b>1'268</b>	<b>2'582</b>	<b>19'999</b>	<b>21'496</b>	<b>16'240</b>	<b>18'457</b>	<b>2'837</b>	<b>2'136</b>	<b>922</b>	<b>903</b>
Basadingen-Schlattingen	7'775	8'157	4.9	1'150	1'730	689	420	461	1'310	6'625	6'427	5'455	5'547	1'100	770	70	110
Diessenhofen	14'397	14'755	2.5	2'482	2'087	1'809	1'105	673	982	11'915	12'668	9'779	10'562	1'307	1'366	829	740
Schlatt	3'433	3'710	8.1	1'974	1'309	1'840	1'019	134	290	1'459	2'401	1'006	2'348	430	0	23	53
<b>Bezirk Frauenfeld</b>	<b>251'732</b>	<b>274'709</b>	<b>9.1</b>	<b>88'938</b>	<b>84'775</b>	<b>36'132</b>	<b>21'931</b>	<b>52'806</b>	<b>62'844</b>	<b>162'794</b>	<b>189'934</b>	<b>101'310</b>	<b>138'387</b>	<b>55'323</b>	<b>46'375</b>	<b>6'161</b>	<b>5'172</b>
Aadorf	37'027	38'126	3.0	10'444	8'987	2'124	1'397	8'320	7'590	26'583	29'139	21'113	28'466	4'580	371	890	302
Felben-Wellhausen	14'806	17'693	19.5	6'497	4'140	1'482	490	5'015	3'650	8'309	13'553	8'309	13'053	0	0	0	500
Frauenfeld	141'227	157'473	11.5	62'621	61'174	23'694	13'610	38'927	47'564	78'606	96'299	40'008	59'881	37'496	35'193	1'102	1'225
Gachnang	20'837	15'438	-25.9	877	3'398	603	342	274	3'056	19'960	12'040	10'741	5'070	9'015	6'821	204	149
Hüttlingen	2'717	2'523	-7.1	820	1'572	820	1'542	0	30	1'897	951	1'402	951	45	0	450	0

Bautätigkeit

	Total Bauausgaben			Öffentlicher Bau						Privater Bau							
	in 1'000 CHF		Verändg. zum Vorjahr in %	Insgesamt		Tiefbau		Hochbau		Insgesamt		Wohnungsbau		Ind.-Gew. Bau		Übr. priv. Bau	
	2003	2004		2003	2004	2003	2004	2003	2004	2003	2004	2003	2004	2003	2004	2003	2004
Matzingen	8'310	9'022	8.6	4'940	1'350	4'910	1'330	30	20	3'370	7'672	2'050	6'160	930	1'500	390	12
Neunforn	2'029	4'387	116.2	177	693	177	250	0	443	1'852	3'694	1'830	3'005	12	140	10	549
Stettfurt	5'210	10'480	101.2	430	535	430	375	0	160	4'780	9'945	4'555	7'945	0	0	225	2'000
Thundorf	7'259	6'959	-4.1	157	323	108	111	49	212	7'102	6'636	4'842	6'556	310	50	1'950	30
Uesslingen-Buch	4'328	6'610	52.7	838	1'815	749	1'796	89	19	3'490	4'795	2'475	4'795	735	0	280	0
Warth-Weiningen	7'982	5'998	-24.9	1'137	788	1'035	688	102	100	6'845	5'210	3'985	2'505	2'200	2'300	660	405
<b>Bezirk Kreuzlingen</b>	<b>180'684</b>	<b>217'406</b>	<b>20.3</b>	<b>46'142</b>	<b>56'456</b>	<b>19'679</b>	<b>31'089</b>	<b>26'463</b>	<b>25'367</b>	<b>134'542</b>	<b>160'950</b>	<b>94'000</b>	<b>128'845</b>	<b>31'837</b>	<b>25'484</b>	<b>8'705</b>	<b>6'621</b>
Altnau	9'706	9'126	-6.0	2'446	4'766	1'686	2'066	760	2'700	7'260	4'360	6'590	3'960	400	400	270	0
Bottighofen	10'128	12'921	27.6	1'559	4'961	1'496	4'526	63	435	8'569	7'960	8'032	7'510	382	450	155	0
Ermatingen	14'071	21'317	51.5	1'634	300	469	271	1'165	29	12'437	21'017	11'437	19'667	400	1'350	600	0
Gottlieben	470	5'529	1076.4	70	379	63	364	7	15	400	5'150	400	5'150	0	0	0	0
Güttingen	3'991	4'656	16.7	821	291	821	120	0	171	3'170	4'365	2'520	2'865	350	1'500	300	0
Kemmental	6'358	4'873	-23.4	1'623	2'033	1'301	1'508	322	525	4'735	2'840	2'850	2'340	550	220	1'335	280
Kreuzlingen	88'665	95'408	7.6	18'516	25'246	10'910	19'843	7'606	5'403	70'149	70'162	38'832	47'397	28'405	17'634	2'912	5'131
Langrickenbach	4'886	4'489	-8.1	2'566	1'177	366	277	2'200	900	2'320	3'312	2'025	2'872	100	300	195	140
Lengwil	5'494	9'497	72.9	721	1'243	706	206	15	1'037	4'773	8'254	2'620	6'379	1'230	1'565	923	310
Münsterlingen	21'203	17'386	-18.0	12'324	9'896	227	906	12'097	8'990	8'879	7'490	7'844	7'315	20	15	1'015	160
Tägerwilen	12'752	25'729	101.8	3'452	5'399	1'224	407	2'228	4'992	9'300	20'330	9'200	18'330	0	2'000	100	0
Wäldi	2'960	6'475	118.8	410	765	410	595	0	170	2'550	5'710	1'650	5'060	0	50	900	600
<b>Bezirk Münchwilen</b>	<b>171'077</b>	<b>147'631</b>	<b>-13.7</b>	<b>25'095</b>	<b>22'125</b>	<b>11'245</b>	<b>14'995</b>	<b>13'850</b>	<b>7'130</b>	<b>145'982</b>	<b>125'506</b>	<b>106'673</b>	<b>99'070</b>	<b>27'346</b>	<b>17'433</b>	<b>11'963</b>	<b>9'003</b>
Affeltrangen	12'548	12'136	-3.3	3'188	2'166	3'183	2'011	5	155	9'360	9'970	8'105	7'740	480	2'050	775	180
Bettwiesen	1'225	2'281	86.2	155	106	155	104	0	2	1'070	2'175	1'045	2'150	0	0	25	25
Bichelsee-Balterswil	15'467	10'456	-32.4	1'993	1'177	1'683	1'017	310	160	13'474	9'279	10'363	8'250	733	382	2'378	647
Braunau	1'364	919	-32.6	182	284	182	238	0	46	1'182	635	862	333	0	0	320	302
Eschlikon	24'777	19'399	-21.7	1'341	3'713	1'317	2'821	24	892	23'436	15'686	22'606	13'928	150	1'280	680	478
Fischingen	18'938	10'722	-43.4	7'049	4'109	779	561	6'270	3'548	11'889	6'613	8'825	3'698	896	1'270	2'168	1'645
Lommis	4'430	3'837	-13.4	280	286	280	256	0	30	4'150	3'551	4'050	3'171	0	350	100	30
Münchwilen	17'775	14'495	-18.5	3'413	548	386	386	3'027	162	14'362	13'947	10'302	10'953	2'900	1'467	1'160	1'527
Rickenbach	2'957	3'464	17.1	797	259	55	259	742	0	2'160	3'205	1'060	2'835	500	220	600	150
Schönholzerswilen	3'940	3'405	-13.6	125	284	124	188	1	96	3'815	3'121	2'505	2'330	0	0	1'310	791
Simach	46'256	35'947	-22.3	4'700	7'441	1'959	5'554	2'741	1'887	41'556	28'506	21'354	22'030	19'435	4'135	767	2'341
Tobel-Tägerschen	2'155	3'906	81.3	615	200	485	190	130	10	1'540	3'706	1'170	3'580	150	29	220	97
Wängi	11'748	6'811	-42.0	720	592	500	450	220	142	11'028	6'219	9'426	3'799	1'292	2'230	310	190
Wilen	4'742	9'845	107.6	382	2	2	2	380	0	4'360	9'843	3'550	9'823	810	20	0	0
Wuppenau	2'755	10'008	263.3	155	958	155	958	0	0	2'600	9'050	1'450	4'450	0	4'000	1'150	600

## Bautätigkeit

	Total Bauausgaben			Öffentlicher Bau						Privater Bau							
	in 1'000 CHF		Verändg. zum Vorjahr in %	Insgesamt		Tiefbau		Hochbau		Insgesamt		Wohnungsbau		Ind.-Gew. Bau		Übr. priv. Bau	
	2003	2004		2003	2004	2003	2004	2003	2004	2003	2004	2003	2004	2003	2004	2003	2004
<b>Bezirk Steckborn</b>	<b>66'046</b>	<b>95'068</b>	<b>43.9</b>	<b>20'211</b>	<b>13'457</b>	<b>8'038</b>	<b>8'167</b>	<b>12'173</b>	<b>5'290</b>	<b>45'835</b>	<b>81'611</b>	<b>40'129</b>	<b>68'129</b>	<b>2'324</b>	<b>6'351</b>	<b>3'382</b>	<b>7'131</b>
Berlingen	4'844	3'835	-20.8	428	101	148	25	280	76	4'416	3'734	4'316	3'734	0	0	100	0
Eschenz	4'248	9'980	134.9	480	608	470	354	10	254	3'768	9'372	3'413	6'935	151	1'272	204	1'165
Herdern	2'046	4'527	121.3	216	228	162	110	54	118	1'830	4'299	1'452	3'927	1	104	377	268
Homburg	3'111	5'790	86.1	580	2'482	310	2'108	270	374	2'531	3'308	1'096	1'045	770	500	665	1'763
Hüttwilen	3'207	12'390	286.3	1'447	1'320	358	430	1'089	890	1'760	11'070	1'720	7'430	20	2'730	20	910
Mammern	1'170	3'330	184.6	520	190	520	190	0	0	650	3'140	0	2'880	0	0	650	260
Müllheim	12'014	11'402	-5.1	5'178	894	3'428	630	1'750	264	6'836	10'508	6'676	9'128	0	780	160	600
Pfyn	6'573	10'645	62.0	844	1'770	422	505	422	1'265	5'729	8'875	4'995	7'290	692	835	42	750
Raperswilen	1'250	705	-43.6	310	0	310	0	0	0	940	705	560	120	0	0	380	585
Salenstein	4'570	9'894	116.5	1'191	1'029	571	610	620	419	3'379	8'865	3'349	8'665	0	0	30	200
Steckborn	20'952	17'041	-18.7	8'652	4'515	1'094	2'890	7'558	1'625	12'300	12'526	10'940	11'966	690	50	670	510
Wagenhausen	2'061	5'529	168.3	365	320	245	315	120	5	1'696	5'209	1'612	5'009	0	80	84	120
<b>Bezirk Weinfelden</b>	<b>126'475</b>	<b>164'856</b>	<b>30.3</b>	<b>37'415</b>	<b>31'357</b>	<b>9'977</b>	<b>10'610</b>	<b>27'438</b>	<b>20'747</b>	<b>89'060</b>	<b>133'499</b>	<b>51'300</b>	<b>110'333</b>	<b>28'708</b>	<b>18'453</b>	<b>9'052</b>	<b>4'713</b>
Amlikon-Bissegg	2'179	6'024	176.5	409	718	92	105	317	613	1'770	5'306	1'498	3'986	95	110	177	1'210
Berg	12'962	23'269	79.5	1'290	7'844	1'230	2'384	60	5'460	11'672	15'425	10'887	11'380	575	3'475	210	570
Birwinken	2'840	5'543	95.2	215	203	85	100	130	103	2'625	5'340	2'605	4'480	20	70	0	790
Bürglen	7'128	12'782	79.3	3'059	3'557	1'647	1'517	1'412	2'040	4'069	9'225	2'370	5'679	1'624	3'136	75	410
Bussnang	23'383	7'435	-68.2	670	745	556	702	114	43	22'713	6'690	3'866	4'392	16'220	1'620	2'627	678
Märstetten	5'165	8'416	62.9	2'133	2'275	93	115	2'040	2'160	3'032	6'141	2'672	6'021	360	120	0	0
Weinfelden	67'043	90'380	34.8	29'344	14'965	6'194	5'407	23'150	9'558	37'699	75'415	22'830	65'658	9'784	9'322	5'085	435
Wigoltingen	5'775	11'007	90.6	295	1'050	80	280	215	770	5'480	9'957	4'572	8'737	30	600	878	620

Quelle: Bau- und Wohnbaustatistik

## Reinzugang an Wohnungen und Gesamtwohnungsbestand nach Gemeinden, 2004

	Zugang zum Wohnungsbestand durch ...							Umbau Total	Abgang vom Wohn.bestand (Abbrüche, Brände etc.)	Reinzugang zum Wohnungsbestand								Wohnbestand am 31.12.2004 (approx.)
	Neubau						Total			Anzahl Wohnungen						In % des Wohnungs- bestandes am 31.12.2003		
	1-Zi	2-Zi	3-Zi	4-Zi	5-Zi	6-Zi				1-Zi	2-Zi	3-Zi	4-Zi	5-Zi	6-Zi		Total	
<b>Kanton Thurgau</b>	<b>2</b>	<b>11</b>	<b>61</b>	<b>272</b>	<b>381</b>	<b>315</b>	<b>1'042</b>	<b>99</b>	<b>52</b>	<b>7</b>	<b>20</b>	<b>83</b>	<b>264</b>	<b>384</b>	<b>331</b>	<b>1'089</b>	<b>1.0</b>	<b>105'331</b>
<b>Bezirk Arbon</b>	<b>0</b>	<b>0</b>	<b>2</b>	<b>24</b>	<b>54</b>	<b>47</b>	<b>127</b>	<b>9</b>	<b>6</b>	<b>1</b>	<b>0</b>	<b>4</b>	<b>20</b>	<b>55</b>	<b>50</b>	<b>130</b>	<b>0.7</b>	<b>17'478</b>
Arbon	0	0	0	4	10	12	26	2	0	1	0	0	4	11	12	28	0.4	6'512
Dozwil	0	0	0	1	3	1	5	0	0	0	0	1	3	1	5	5	2.6	200
Egnach	0	0	0	2	4	2	8	2	4	0	0	0	-1	3	4	6	0.4	1'674
Hefenhofen	0	0	0	1	1	2	4	0	0	0	0	1	1	2	4	4	0.9	469
Horn	0	0	1	3	2	0	6	0	0	0	1	3	2	0	6	6	0.5	1'161
Kesswil	0	0	0	0	1	6	7	0	0	0	0	0	1	6	7	7	1.6	436
Roggwil	0	0	1	1	14	11	27	0	0	0	1	1	14	11	27	27	2.6	1'066
Romanshorn	0	0	0	1	16	9	26	0	2	0	0	0	0	15	9	24	0.5	4'489
Salmsach	0	0	0	0	1	1	2	0	0	0	0	0	1	1	2	2	0.4	568
Sommeri	0	0	0	0	0	2	2	5	0	0	1	1	1	2	2	7	3.5	205
Uttwil	0	0	0	11	2	1	14	0	0	0	-1	1	10	2	2	14	2.0	698
<b>Bezirk Bischofszell</b>	<b>0</b>	<b>0</b>	<b>2</b>	<b>32</b>	<b>32</b>	<b>40</b>	<b>106</b>	<b>10</b>	<b>3</b>	<b>0</b>	<b>-1</b>	<b>6</b>	<b>38</b>	<b>31</b>	<b>39</b>	<b>113</b>	<b>0.8</b>	<b>13'712</b>
Amriswil	0	0	0	17	15	16	48	5	1	0	0	2	19	15	16	52	1.0	5'251
Bischofszell	0	0	0	8	4	5	17	0	1	0	0	0	8	3	5	16	0.6	2'571
Erlen	0	0	0	4	4	6	14	3	0	0	0	0	7	4	6	17	1.3	1'298
Hauptwil-Gottshaus	0	0	0	0	0	0	0	1	0	0	-1	2	0	0	0	1	0.1	757
Hohentannen	0	0	0	0	2	5	7	0	0	0	0	0	2	5	7	7	3.0	241
Kradolf-Schönenberg	0	0	0	1	5	5	11	0	0	0	0	1	5	5	11	11	0.8	1'324
Sulgen	0	0	0	0	1	3	4	0	0	0	0	0	1	3	4	4	0.3	1'459
Zihlschlacht-Sitterdorf	0	0	2	2	1	0	5	1	1	0	0	2	3	1	-1	5	0.6	811
<b>Bezirk Diessenhofen</b>	<b>0</b>	<b>0</b>	<b>1</b>	<b>0</b>	<b>14</b>	<b>13</b>	<b>28</b>	<b>5</b>	<b>1</b>	<b>0</b>	<b>-1</b>	<b>1</b>	<b>2</b>	<b>17</b>	<b>13</b>	<b>32</b>	<b>1.1</b>	<b>2'860</b>
Basadingen-Schlattingen	0	0	1	0	5	6	12	1	0	0	0	1	0	6	6	13	2.0	666
Diessenhofen	0	0	0	0	7	7	14	2	1	0	-1	0	2	7	7	15	1.0	1'575
Schlatt	0	0	0	0	2	0	2	2	0	0	0	0	0	4	0	4	0.7	619
<b>Bezirk Frauenfeld</b>	<b>2</b>	<b>4</b>	<b>17</b>	<b>63</b>	<b>58</b>	<b>46</b>	<b>190</b>	<b>21</b>	<b>10</b>	<b>2</b>	<b>5</b>	<b>24</b>	<b>61</b>	<b>59</b>	<b>50</b>	<b>201</b>	<b>1.0</b>	<b>19'679</b>
Aadorf	0	1	4	7	13	13	38	2	8	0	1	1	5	12	13	32	1.0	3'223
Felben-Wellhausen	0	0	0	1	7	9	17	2	1	0	0	1	2	7	8	18	2.0	915
Frauenfeld	0	3	12	44	21	6	86	14	1	1	4	19	45	22	8	99	0.9	10'804
Gachnang	1	0	1	4	1	1	8	1	0	1	0	1	4	1	2	9	0.7	1'287
Hüttlingen	0	0	0	0	2	0	2	0	0	0	0	0	0	2	0	2	0.7	309
Matzingen	0	0	0	2	3	3	8	0	0	0	-1	1	2	3	3	8	0.8	973

## Bautätigkeit

	Zugang zum Wohnungsbestand durch ...							Umbau Total	Abgang vom Wohn.bestand (Abbrüche, Brände etc.)	Reinzugang zum Wohnungsbestand								Wohn'bestand am 31.12.2004 (approx.)
	Neubau						Total			Anzahl Wohnungen						In % des Wohnungs- bestandes am 31.12.2003		
	1-Zi	2-Zi	3-Zi	4-Zi	5-Zi	6-Zi				Total	1-Zi	2-Zi	3-Zi	4-Zi	5-Zi		6-Zi	
Neunforn	1	0	0	0	2	1	4	-1	0	0	0	0	0	2	1	3	0.8	384
Stettfurt	0	0	0	2	3	4	9	2	0	0	1	1	0	3	6	11	2.8	398
Thundorf	0	0	0	1	2	3	6	1	0	0	0	0	1	3	3	7	1.4	500
Uesslingen-Buch	0	0	0	2	4	1	7	0	0	0	0	2	4	1	7	1.7	422	
Warth-Weiningen	0	0	0	0	0	5	5	0	0	0	0	0	0	5	5	1.1	464	
<b>Bezirk Kreuzlingen</b>	<b>0</b>	<b>3</b>	<b>12</b>	<b>59</b>	<b>55</b>	<b>50</b>	<b>179</b>	<b>23</b>	<b>10</b>	<b>2</b>	<b>14</b>	<b>14</b>	<b>57</b>	<b>55</b>	<b>50</b>	<b>192</b>	<b>1.1</b>	<b>17'656</b>
Altnau	0	0	0	7	3	2	12	0	1	0	0	0	6	3	2	11	1.4	791
Bottighofen	0	0	0	7	1	1	9	1	1	0	0	0	8	0	1	9	1.0	871
Ermatingen	0	1	1	2	4	3	11	2	1	0	3	1	1	4	3	12	0.9	1'314
Gottlieben	0	0	0	0	0	0	0	1	0	0	1	0	0	0	0	1	0.7	151
Güttingen	0	0	0	2	2	0	4	0	0	0	0	0	2	2	0	4	0.7	616
Kemmental	0	0	0	0	0	0	0	1	0	0	0	1	0	0	0	1	0.1	780
Kreuzlingen	0	1	6	29	27	27	90	13	5	2	9	5	26	29	27	98	1.1	9'001
Langrickenbach	0	1	1	3	0	2	7	0	1	0	1	1	3	-1	2	6	1.5	412
Lengwil	0	0	0	1	7	5	13	0	0	0	0	0	1	7	5	13	2.7	494
Münsterlingen	0	0	1	3	6	3	13	0	0	0	0	1	3	6	3	13	1.0	1'357
Tägerwilen	0	0	3	4	0	2	9	5	1	0	0	5	6	0	2	13	0.9	1'499
Wäldi	0	0	0	1	5	5	11	0	0	0	0	0	1	5	5	11	3.1	370
<b>Bezirk Münchwilen</b>	<b>0</b>	<b>2</b>	<b>16</b>	<b>56</b>	<b>73</b>	<b>56</b>	<b>203</b>	<b>13</b>	<b>5</b>	<b>0</b>	<b>2</b>	<b>20</b>	<b>55</b>	<b>73</b>	<b>61</b>	<b>211</b>	<b>1.4</b>	<b>15'021</b>
Affeltrangen	0	0	0	4	3	8	15	1	0	0	0	0	5	3	8	16	1.8	892
Bettwiesen	0	0	0	0	2	2	4	0	0	0	0	0	0	2	2	4	0.9	435
Bichelsee-Balterswil	0	0	1	0	9	6	16	3	0	0	0	3	0	9	7	19	1.9	997
Braunau	0	0	0	0	0	0	0	0	0	0	0	0	0	0	0	0	0.0	254
Eschlikon	0	0	13	24	15	4	56	0	4	0	-1	12	22	15	4	52	3.6	1'478
Fischingen	0	1	0	1	1	4	7	1	0	0	1	1	1	1	4	8	0.8	1'054
Lommis	0	0	0	1	7	1	9	1	0	0	0	0	1	7	2	10	2.5	411
Münchwilen	0	1	0	3	4	7	15	3	1	0	0	0	3	4	10	17	0.9	1'960
Rickenbach	0	0	0	3	1	2	6	0	0	0	0	0	3	1	2	6	0.5	1'163
Schönholzerswilen	0	0	0	0	2	1	3	2	0	0	0	1	1	2	1	5	1.9	270
Sirnach	0	0	1	16	12	9	38	2	0	0	2	2	15	12	9	40	1.4	2'895
Tobel-Tägerschen	0	0	0	1	2	2	5	0	0	0	0	0	1	2	2	5	1.0	529
Wängi	0	0	0	3	2	3	8	0	0	0	0	0	3	2	3	8	0.5	1'593
Wilen	0	0	0	0	10	3	13	0	0	0	0	0	0	10	3	13	1.8	728
Wuppenau	0	0	1	0	3	4	8	0	0	0	0	1	0	3	4	8	2.3	362
<b>Bezirk Steckborn</b>	<b>0</b>	<b>1</b>	<b>1</b>	<b>9</b>	<b>41</b>	<b>34</b>	<b>86</b>	<b>8</b>	<b>8</b>	<b>2</b>	<b>-1</b>	<b>1</b>	<b>5</b>	<b>41</b>	<b>38</b>	<b>86</b>	<b>1.1</b>	<b>7'966</b>
Berlingen	0	0	0	2	1	2	5	0	0	0	0	0	2	1	2	5	1.0	498
Eschenz	0	0	0	0	6	7	13	2	1	2	0	0	-1	6	7	14	2.0	711
Herdern	0	0	0	0	2	2	4	1	0	0	0	0	0	2	3	5	1.5	343

Bautätigkeit

	Zugang zum Wohnungsbestand durch ...							Abgang vom Wohn.bestand (Abbrüche, Brände etc.)	Reinzugang zum Wohnungsbestand								Wohn'bestand am 31.12.2004 (approx.)	
	Neubau						Umbau Total		Anzahl Wohnungen						In % des Wohnungs- bestandes am 31.12.2003			
	1-Zi	2-Zi	3-Zi	4-Zi	5-Zi	6-Zi			Total	1-Zi	2-Zi	3-Zi	4-Zi	5-Zi		6-Zi		Total
Homburg	0	0	0	0	0	2	2	0	0	0	0	0	0	0	2	2	0.4	537
Hüttwilen	0	0	0	0	0	7	7	3	6	0	-2	-1	-1	1	7	4	0.7	550
Mammern	0	0	0	0	1	3	4	1	0	0	0	1	0	1	3	5	1.6	323
Müllheim	0	0	0	1	11	1	13	1	1	0	0	0	0	12	1	13	1.3	997
Pfyn	0	1	0	1	5	4	11	0	0	1	0	0	3	7	11	1.5	757	
Raperswilen	0	0	0	0	0	0	0	0	0	0	0	0	0	0	0	0	0.0	158
Salenstein	0	0	0	0	3	4	7	0	0	0	0	0	3	4	7	1.1	623	
Steckborn	0	0	1	5	6	2	14	0	0	0	1	5	6	2	14	0.8	1'736	
Wagenhausen	0	0	0	0	6	0	6	0	0	0	0	0	6	0	6	0.8	733	
<b>Bezirk Weinfelden</b>	<b>0</b>	<b>1</b>	<b>10</b>	<b>29</b>	<b>54</b>	<b>29</b>	<b>123</b>	<b>10</b>	<b>9</b>	<b>0</b>	<b>2</b>	<b>13</b>	<b>26</b>	<b>53</b>	<b>30</b>	<b>124</b>	<b>1.1</b>	<b>10'959</b>
Amlikon-Bissegg	0	1	2	0	0	2	5	2	0	0	1	3	0	0	3	7	1.6	456
Berg	0	0	6	7	13	1	27	0	0	0	6	6	14	1	27	2.3	1'219	
Birwinken	0	0	0	4	5	1	10	1	2	0	-1	0	3	6	1	9	1.8	502
Bürglen	0	0	0	1	2	4	7	0	0	0	0	1	2	4	7	0.5	1'447	
Bussnang	0	0	0	0	0	5	5	1	0	0	0	1	0	0	5	6	0.7	834
Märstetten	0	0	0	0	7	4	11	0	0	0	0	0	7	4	11	1.2	951	
Weinfelden	0	0	2	17	15	8	42	3	4	0	1	3	16	12	9	41	0.9	4'723
Wigoltingen	0	0	0	0	12	4	16	3	3	0	1	0	0	12	3	16	2.0	827

Quelle: Bau- und Wohnbaustatistik

## Neue und vorgesehene neue Wohnungen, nach Arbeitsstand am 31.12.2004 und nach Gemeinden

	Anzahl der während dem Jahr neuerstellten ...				Anzahl der in Bau befindlichen ... am 31. Dez. 2004				Anzahl der ..., deren Baubewilligungen am 31. Dez. 2004 erteilt waren, aber noch nicht baubegonnen			
	Gebäude mit Wohnungen		Wohnungen		Gebäude mit Wohnungen		Wohnungen		Gebäude mit Wohnungen		Wohnungen	
	davon Wohngebäude	davon EFH			davon Wohngebäude	davon EFH			davon Wohngebäude	davon EFH		
<b>Kanton Thurgau</b>	<b>794</b>	<b>780</b>	<b>723</b>	<b>1'042</b>	<b>571</b>	<b>562</b>	<b>460</b>	<b>1'117</b>	<b>425</b>	<b>417</b>	<b>333</b>	<b>1'013</b>
<b>Bezirk Arbon</b>	<b>108</b>	<b>104</b>	<b>99</b>	<b>127</b>	<b>91</b>	<b>88</b>	<b>69</b>	<b>219</b>	<b>76</b>	<b>74</b>	<b>56</b>	<b>212</b>
Arbon	27	25	25	26	27	27	18	83	14	14	8	69
Dozwil	5	5	5	5	0	0	0	0	0	0	0	0
Egnach	8	8	8	8	9	8	8	9	4	3	2	9
Hefenhofen	4	2	2	4	1	0	0	1	1	0	0	1
Horn	2	2	1	6	5	5	0	41	7	7	2	40
Kesswil	7	7	7	7	2	2	2	2	0	0	0	0
Roggwil	26	26	25	27	17	16	14	31	4	4	4	4
Romanshorn	20	20	18	26	24	24	21	46	44	44	38	87
Salmsach	2	2	2	2	2	2	2	2	2	2	2	2
Sommeri	2	2	2	2	2	2	2	2	0	0	0	0
Uttwil	5	5	4	14	2	2	2	2	0	0	0	0
<b>Bezirk Bischofszell</b>	<b>85</b>	<b>85</b>	<b>81</b>	<b>106</b>	<b>46</b>	<b>45</b>	<b>37</b>	<b>80</b>	<b>22</b>	<b>20</b>	<b>20</b>	<b>22</b>
Amriswil	36	36	34	48	8	8	7	12	12	10	10	12
Bischofszell	10	10	9	17	4	4	3	12	2	2	2	2
Erlen	14	14	14	14	2	2	2	2	0	0	0	0
Hauptwil-Gottshaus	0	0	0	0	0	0	0	0	3	3	3	3
Hohentannen	7	7	7	7	0	0	0	0	0	0	0	0
Kradolf-Schönenberg	11	11	11	11	14	13	7	36	3	3	3	3
Sulgen	4	4	4	4	15	15	15	15	1	1	1	1
Zihlschlacht-Sitterdorf	3	3	2	5	3	3	3	3	1	1	1	1
<b>Bezirk Diessenhofen</b>	<b>24</b>	<b>24</b>	<b>23</b>	<b>28</b>	<b>15</b>	<b>15</b>	<b>10</b>	<b>31</b>	<b>4</b>	<b>4</b>	<b>4</b>	<b>4</b>
Basadingen-Schlattingen	12	12	12	12	2	2	2	2	1	1	1	1
Diessenhofen	10	10	9	14	9	9	4	25	0	0	0	0
Schlatt	2	2	2	2	4	4	4	4	3	3	3	3
<b>Bezirk Frauenfeld</b>	<b>118</b>	<b>116</b>	<b>101</b>	<b>190</b>	<b>113</b>	<b>113</b>	<b>95</b>	<b>186</b>	<b>136</b>	<b>135</b>	<b>98</b>	<b>443</b>
Aadorf	27	27	25	38	29	29	26	43	4	4	4	4
Felben-Wellhausen	17	17	16	17	12	12	9	29	4	4	4	4
Frauenfeld	31	31	20	86	36	36	25	77	86	86	53	373
Gachnang	3	3	2	8	9	9	9	9	12	11	11	13
Hüttlingen	2	2	2	2	0	0	0	0	0	0	0	0
Matzingen	7	6	6	8	11	11	11	11	19	19	19	19

Bautätigkeit

Anzahl der während dem Jahr neuerstellten ...				Anzahl der in Bau befindlichen ... am 31. Dez. 2004				Anzahl der ..., deren Baubewilligungen am 31. Dez. 2004 erteilt waren, aber noch nicht baubegonnen					
Gebäude mit Wohnungen		Wohnungen		Gebäude mit Wohnungen		Wohnungen		Gebäude mit Wohnungen		Wohnungen			
davon Wohngebäude				davon Wohngebäude				davon Wohngebäude					
	davon EFH				davon EFH				davon EFH				
Neunforn	4	3	3	4	3	3	3	3	0	0	0	0	0
Stettfurt	9	9	9	9	3	3	3	3	1	1	0	3	3
Thundorf	6	6	6	6	3	3	3	3	9	9	6	26	6
Uesslingen-Buch	7	7	7	7	5	5	4	6	0	0	0	0	0
Warth-Weiningen	5	5	5	5	2	2	2	2	1	1	1	1	1
<b>Bezirk Kreuzlingen</b>	<b>135</b>	<b>132</b>	<b>119</b>	<b>179</b>	<b>92</b>	<b>92</b>	<b>63</b>	<b>276</b>	<b>86</b>	<b>84</b>	<b>72</b>	<b>152</b>	<b>152</b>
Altnau	8	7	5	12	2	2	2	2	8	8	8	8	8
Bottighofen	5	5	4	9	10	10	10	10	2	2	2	2	2
Ermatingen	9	9	8	11	7	7	6	8	5	5	3	10	10
Gottlieben	0	0	0	0	1	1	0	14	0	0	0	0	0
Güttingen	4	4	4	4	5	5	4	10	2	2	2	2	2
Kemmental	0	0	0	0	2	2	2	2	7	7	7	7	7
Kreuzlingen	65	65	59	90	29	29	14	104	56	56	48	103	103
Langrickenbach	6	5	4	7	3	3	3	3	0	0	0	0	0
Lengwil	13	13	13	13	4	4	3	4	1	1	1	1	1
Münsterlingen	10	9	8	13	11	11	11	11	0	0	0	0	0
Tägerwilen	4	4	3	9	17	17	7	107	4	3	1	7	7
Wäldi	11	11	11	11	1	1	1	1	1	0	0	12	12
<b>Bezirk Münchwilen</b>	<b>149</b>	<b>147</b>	<b>137</b>	<b>203</b>	<b>104</b>	<b>101</b>	<b>96</b>	<b>129</b>	<b>43</b>	<b>43</b>	<b>36</b>	<b>64</b>	<b>64</b>
Affeltrangen	15	15	15	15	6	4	4	6	7	7	7	7	7
Bettwiesen	4	4	4	4	2	2	2	2	1	1	0	1	1
Bichelsee-Balterswil	15	15	14	16	5	5	5	5	7	7	4	22	22
Braunau	0	0	0	0	0	0	0	0	0	0	0	0	0
Eschlikon	21	21	15	56	20	20	19	29	6	6	6	6	6
Fischingen	7	7	7	7	7	7	7	7	3	3	3	3	3
Lommis	9	9	9	9	1	1	1	1	2	2	2	2	2
Münchwilen	14	13	13	15	16	16	16	16	0	0	0	0	0
Rickenbach	6	6	6	6	1	1	1	1	0	0	0	0	0
Schönholzerswilen	3	3	3	3	2	2	2	2	2	2	0	1	1
Sirnach	21	21	18	38	19	18	15	33	9	9	8	16	16
Tobel-Tägerschen	5	5	5	5	3	3	3	3	0	0	0	0	0
Wängi	8	8	8	8	1	1	0	3	0	0	0	0	0
Wilen	13	13	13	13	18	18	18	18	1	1	1	1	1
Wuppenau	8	7	7	8	3	3	3	3	5	5	5	5	5
<b>Bezirk Steckborn</b>	<b>82</b>	<b>80</b>	<b>77</b>	<b>86</b>	<b>56</b>	<b>54</b>	<b>43</b>	<b>97</b>	<b>22</b>	<b>21</b>	<b>17</b>	<b>28</b>	<b>28</b>
Berlingen	4	4	3	5	3	3	3	3	1	1	1	1	1
Eschenz	13	12	12	13	6	5	1	34	5	4	4	6	6
Herdern	4	4	4	4	1	1	1	1	0	0	0	0	0



Bautätigkeit

	Anzahl der während dem Jahr neuerstellten ...			Anzahl der in Bau befindlichen ... am 31. Dez. 2004			Anzahl der ..., deren Baubewilligungen am 31. Dez. 2004 erteilt waren, aber noch nicht baubegonnen					
	Gebäude mit Wohnungen		Wohnungen	Gebäude mit Wohnungen		Wohnungen	Gebäude mit Wohnungen		Wohnungen			
	davon Wohngebäude	davon EFH		davon Wohngebäude	davon EFH		davon Wohngebäude	davon EFH				
Homburg	2	2	2	2	2	1	7	2	2	1	3	
Hüttwilen	7	7	7	7	8	8	6	11	3	3	3	
Mammern	4	4	4	4	0	0	0	0	0	0	0	
Müllheim	13	13	13	13	11	11	11	11	2	2	1	5
Pfyn	11	10	10	11	5	5	5	5	0	0	0	0
Raperswilen	0	0	0	0	0	0	0	0	0	0	0	0
Salenstein	4	4	3	7	9	9	5	14	4	4	3	5
Steckborn	14	14	13	14	8	7	7	8	4	4	3	4
Wagenhausen	6	6	6	6	3	3	3	3	1	1	1	1
<b>Bezirk Weinfelden</b>	<b>93</b>	<b>92</b>	<b>86</b>	<b>123</b>	<b>54</b>	<b>54</b>	<b>47</b>	<b>99</b>	<b>36</b>	<b>36</b>	<b>30</b>	<b>88</b>
Amlikon-Bissegg	3	3	1	5	5	5	5	5	0	0	0	0
Berg	16	16	15	27	7	7	6	12	1	1	0	6
Birwinken	10	10	10	10	3	3	1	5	0	0	0	0
Bürglen	7	7	7	7	5	5	5	5	1	1	1	1
Bussnang	5	5	5	5	6	6	6	6	5	5	5	5
Märstetten	11	11	11	11	3	3	3	3	3	3	3	3
Weinfelden	25	24	21	42	18	18	14	56	22	22	17	69
Wigoltingen	16	16	16	16	7	7	7	7	4	4	4	4

Quelle: Bau- und Wohnbaustatistik